

БАЛКАНЫ, ПОДУНАВЬЕ И ВОСТОЧНАЯ ЕВРОПА
В РИМСКОЕ ВРЕМЯ И ЭПОХУ СРЕДНЕВЕКОВЬЯ

БАЛКАН, ПОДУНАВЉЕ И ИСТОЧНА ЕВРОПА
У РИМСКО ДОБА И У СРЕДЊЕМ ВЕКУ

THE BALKANS, DANUBE BASIN AND EASTERN EUROPE
IN ROMAN PERIOD AND MIDDLE AGES



ИНСТИТУТ
АРХЕОЛОГИИ
РОССИЙСКОЙ АКАДЕМИИ НАУК



МУЗЕЈ ВОЈВОДИНЕ
MUSEUM OF VOJVODINA

**ИНСТИТУТ АРХЕОЛОГИИ РОССИЙСКОЙ АКАДЕМИИ НАУК
МУЗЕЙ ВОЕВОДИНЫ**

**БАЛКАНЫ, ПОДУНАВЬЕ И ВОСТОЧНАЯ ЕВРОПА
В РИМСКОЕ ВРЕМЯ И ЭПОХУ СРЕДНЕВЕКОВЬЯ**

**Материалы II российско-сербской археологической конференции
«Славяне в мире Балкан и Восточной Европы:
историко-археологическая панорама»
(14–21 мая 2017 г. Москва)**

Редакторы:

Ольга Румянцева
Станко Трифунович



**МОСКВА
2022**

УДК 902/904
ББК 63.4
Б20

Утверждено к печати Ученым советом ИА РАН

Редакторы
Ольга Румянцева
Станко Трифунович

Рецензенты:
Н. В. Лопатин
В. Е. Родинова

Перевод резюме статей:
с сербского на русский: Б. Е. Янишевский
с русского на сербский: С. Трифунович
с русского на английский: К. Ю. Борисова, авторы

На первой странице обложки -

Б20 Балканы, Подунавье и Восточная Европа в римское время и эпоху Средневековья: Материалы II российско-сербской археологической конференции «Славяне в мире Балкан и Восточной Европы: историко-археологическая панорама» (14–21 мая 2017, г. Москва) – М.: ИА РАН, Музей Воеводины, 2022. 320 с.: ил.

ISBN 978-5-94375-383-1

В сборник материалов II российско-сербской археологической конференции «Славяне в мире Балкан и Восточной Европы: историко-археологическая панорама» вошли статьи, посвященные проблемам этногенеза и культурной истории населения Восточной Европы и Балкан, развитию архитектурных и ремесленных традиций, культурным и экономическим связям их народов. Хронологически он охватывает период от эпохи Латена до развитого Средневековья. Рекомендуется историкам, археологам, краеведам. Сборник предназначен для археологов, историков, музейных сотрудников, краеведов.

УДК 902/904
ББК 63.4

ISBN 978-5-94375-383-1
DOI: 10.25681/IARAS.2022.978-5-94375-383-1

© Федеральное государственное
бюджетное учреждение науки
Институт археологии РАН, 2022
© Музей Воеводины, 2022
© Авторы статей, 2022

**ИНСТИТУТ АРХЕОЛОГИЈЕ РУСКЕ АКАДЕМИЈЕ НАУКА
МУЗЕЈ ВОЈВОДИНЕ**

**БАЛКАН, ПОДУНАВЉЕ И ИСТОЧНА ЕВРОПА
У РИМСКО ДОБА И У СРЕДЊЕМ ВЕКУ**

**Материјали II руско-српске археолошке конференције
«Словени у свету Балкана и Источне Европе:
историјско-археолошка панорама»
(14–21. маја 2017 г. Москва)**

Уредници:

Олга Румјанцева
Станко Трифуновић



**МОСКВА
2022**

ЗЕМЉАНО-ПАЛИСАДНЕ И СУХОЗИДНЕ АДАПТАЦИЈЕ И ГРАДЊЕ РАНОСРЕДЊОВЕКОВНИХ УТВРЂЕЊА НА ТЛУ СРБИЈЕ

Д. Булић
Београд, Србија

gavbulic@yahoo.com

Апстракт: *Тема рада овог рада су земљано-палисадне и сухозидне адаптације и градње раносредњовековних утврђења на тлу Србије. На тлу Западне Србије поновна употреба рановизантијских утврђења почиње са ратовима Бугарске и Србије, средином 9. столећа (Врсенице, Рас, Градина на Јелици). Градње извесних фортификација могуће је везати за српског кнеза Часлава током 10. столећа (Орловине – Мали Зворник и лок. Видојевива). Новоподигнутим раносредњовековним утврђењима припада локалитет Дивичмеђу у Ковачевцу код Младеновца, те Градина или Бедем, у селу Градац на источном ободу Сјеничке котлине из 12. столећа. Из истог времена је и град Галич, познат из византијских извора из 1149. године.*

Кључне речи: *земљано – палисадна утврђења, западна Србија, касноантички, рановизантијски, рани средњи век*

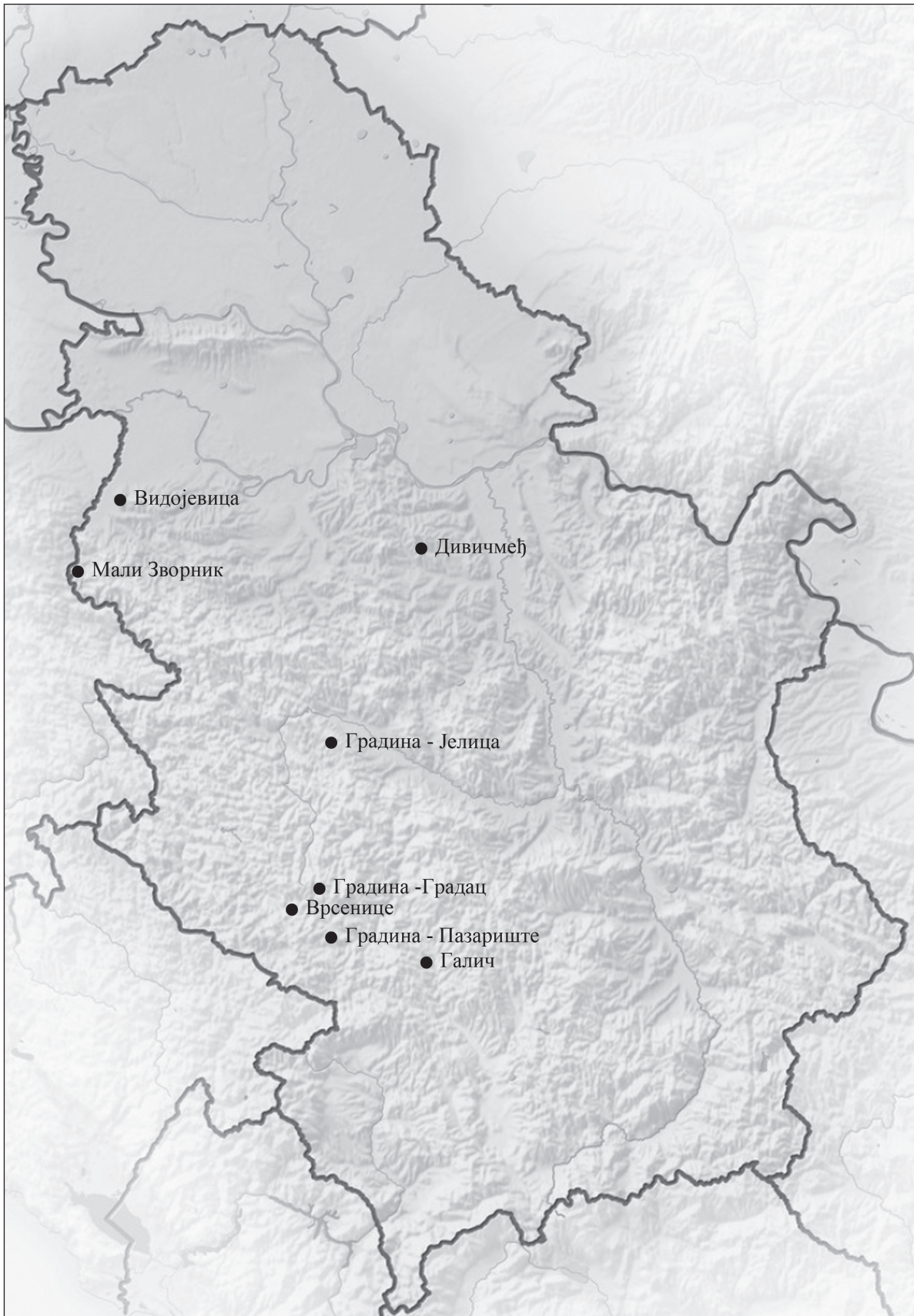
Прошло је више од две деценије од када је М. Поповић, објавио први рад о земљано-палисадним и сухозидним фортификацијама раносредњовековне епохе на тлу Србије. Непосредни повод за студију пружили су му резултати археолошких истраживања остатака утврђења на брегу изнад Себечевске реке у Рашку, за коју Поповић сматра да је тврђава Рас (Поповић, 1997, с. 119–138). У међувремену су се доста споро, али ипак континуирано јављали нови локалитети (Сл. 1), видици су нам се делимично отворили, а хронологија њиховог коришћења проширила. На појединим локалитетима овакве интервенције се могу везати за одређене личности и сагледати у контексту познатих историјских догађања.

Овакве структуре су познате и честе у праисторијском раздобљу. Током ране антике кастели и каstrуми су били земљано-палисадне конструкције, да би се и током касне антике и ране византије, понекад користили земљано – палисадни елементи, као што је случај са секундарном употребом праисторијских насипа на Тројан Граду на Церу (Сл. 2: 1) (Археолошки споменици, 1953, с. 44, сл. 14).

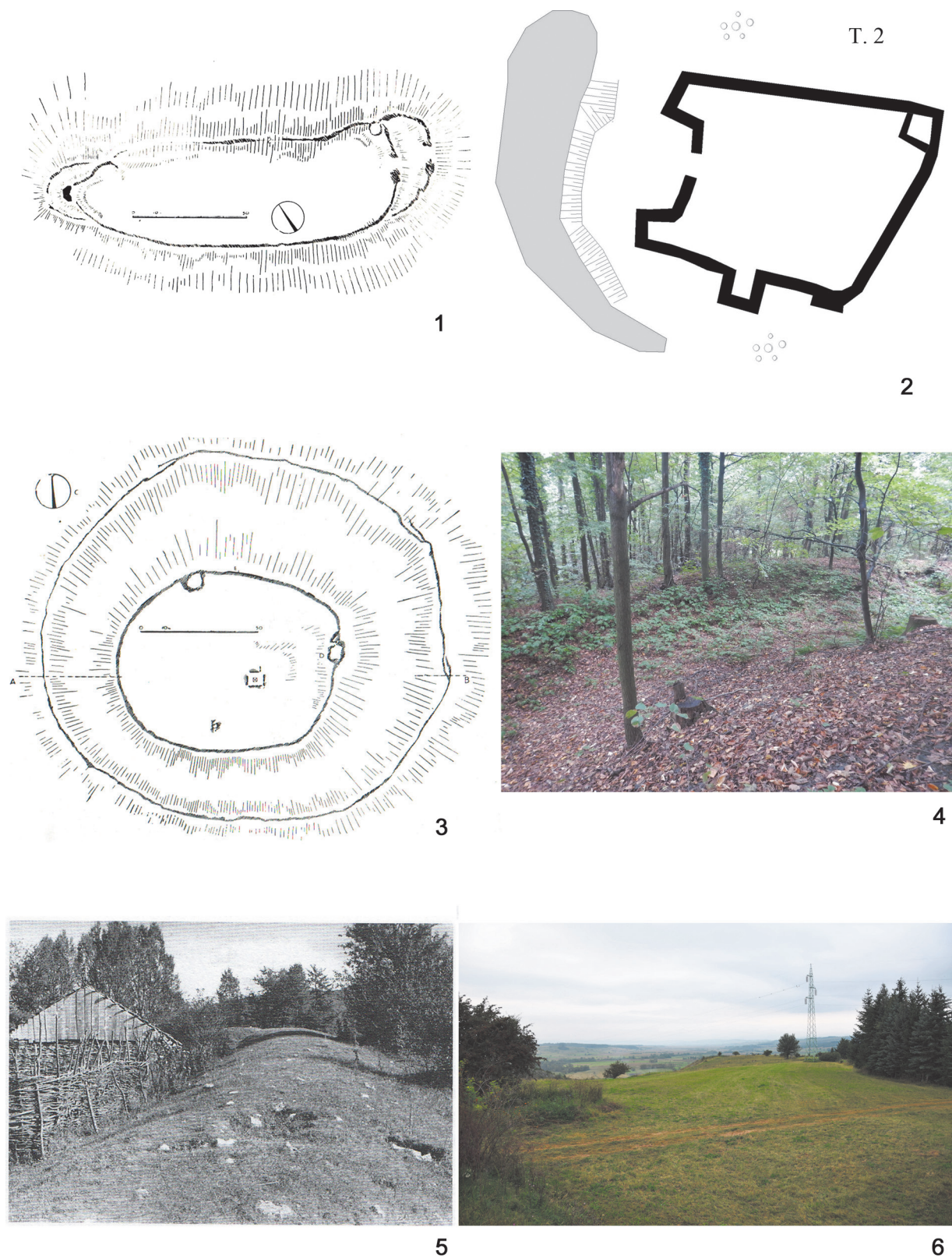
Током досадашњих истраживања на тлу Србије уочен је значајан број касноантичких и рановизантијских фортификација, од којих су бројне, потом играле значајну улогу и током средњовековне епохе.¹ Није велики ни број оних старијих утврђења где су изведене адаптације и нове одбрамбене линије у земљано-палисадној или сухозидној конструкцији. Са друге стране, готово да нема новоизграђених раносредњовековних утврда. Земљано палисадне и сухозидне фортификације грађене од пропадљивог материјала и без јачег и трајнијег везива, лакше су рушене и бивале су изложене осипању, спирању и дејству атмосфералија, због чега њихово уочавање и интерпретација захтева искуство истраживача. Овим радом покушаћемо да скренемо позорност на најеклантније примере средњовековних утврђивања и адаптација поменутих конструкцијама.

Преглед започињемо са добро истраженом Градином у Врсеницама, на ободу Сјеничког поља. Запустело палеовизантијско утврђење у Врсеницама, поново је насељено у 9. и трајало је током 10. века (Сл. 3: 1). Том приликом, главна кула са бедемским платном на западној страни,

¹ Србија од регистрованих 259 локалитета, има 84 поново коришћених у неком тренутку или 32,43%. На њих указују термини који се јављају у својству топонима за фортификацијске остатке: Градина, Градиште, Градац, Кула; Јеринин Град итд. (Bulić, 2013, s. 225).



Сл. 1. Карта раносредњевековних сухозидних и земљано-палисадних утврђења на тлу Централне Србије



Сл. 2. 1. Тројан град (према: Археолошки споменици I, 1953, с. 44, сл. 14); 2. Словац;
 3. Видојевица (према: Археолошки споменици I, 1953, с. 46, сл. 18); 4. Видојевица, насип
 (фото Д. Булић); 5. Градина – Градац (према: Д. Премовић – Алексић, 2014, с. 510, сл. 208);
 6. Градина – Градац (фото Д. Булић)

обновљена је и оспособљена је за одбрану, затечене бедемске трасе на источној страни су напуштене, а уместо њих је изграђена нова одбрамбена линија која се праволинијски пружала према истоку и која је искористила део јужног бедема палеовизантијског утврђења. Њеном изградњом, у оквир утврђења укључен је и део источне падине, до стрмих одсека и стеновитих гребена, а површина брањеног простора увећана. Прилазне комуникације пресеца источни бедем на месту где се највероватније првобитно налазила источна капија (Popović, Vikić, 2009, s. 134).

Нови бедем раносредњовековног утврђења, ширине око 3 м, заснован је на затеченом стеновитом терену без укопавања темеља (Сл. 3: 2–3). Грађен је у техници сухозида, са крупним каменом као и комадима стена у оба лица и испуном која се састојала од камена и насипа земље. Првобитна висина до шетне стазе могла је износити између 3,5 и 4 м. У структури сухозида, мада такви трагови нису уочени, највероватније су се налазиле арматуре од дрвених облица, а на горњој површини изнад шетне стазе дрвена галерија (Сл. 3: 4). Не искључује се могућност да је шетна стаза на беду са предње стране била затворена палисадном оградом са одговарајућим прорезима за дејства бранилаца (Popović, Vikić, 2009, s. 99–100, 129–130).

На површинама источне падине, које су изградњом новог раносредњовековног бедема укључене у брањени оквир утврђења, нису констатовани трагови објеката нити културног слоја. Повезан брањени простор, осим као прибежиште за околно становништво, могао је служити и за склањање стада стоке (Popović, Vikić, 2009, s. 100, 130).

Према археолошким налазима, на Градини у Врсеницама у 9. и делом у 10. веку налазило се раносредњовековно српско утврђење, а у складу са његовом идентификацијом до замирања живота на овом месту дошло је у време великог Симеоновог напада на оновремену Србију у трећој деценији 10. века века (Popović, Vikić, 2009, s. 134).

За интерпретацију насеља важно је знати да је у централном делу Градине откривен комплекс здања за које је претпостављено да су остаци боравишта локалног велможе. У северном делу овог сектора налазе се рушевине палеовизантијске цркве, која касније није обновљена, али је судећи по налазима огњишне грнчарије једно време коришћена као станиште (Popović, Vikić, 2009, s. 100–107, 130).

У 32. глави *Списа о народима*, Порфирогенит међу *kastra oikoumena* у Србији на првом месту помиње Дестиник, за који је претпостављено да би могао бити локалитет Врсенице (Popović, Vikić, 2009, s. 97–99, 129). Због недовољне археолошке истражености, није јасно шта заправо појам *kastra oikoumena* значи и какву физичку структура подразумева у оквиру једног града. Појам се најчешће преводи као *насељени градови* (Ćirković, 1998, s. 9–32), а поједини од њих као *насељене тврђаве*.²

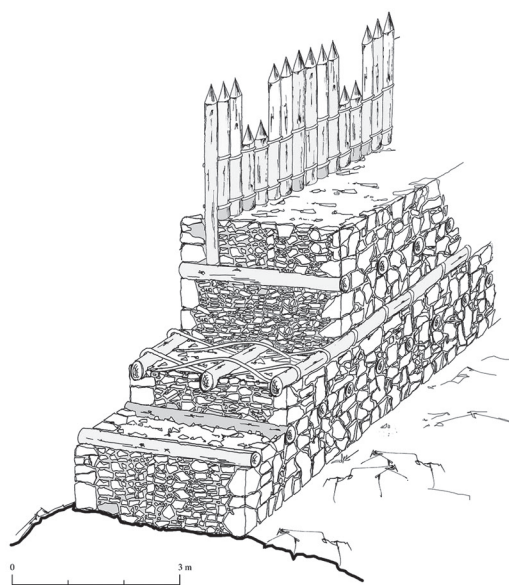
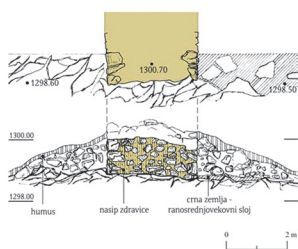
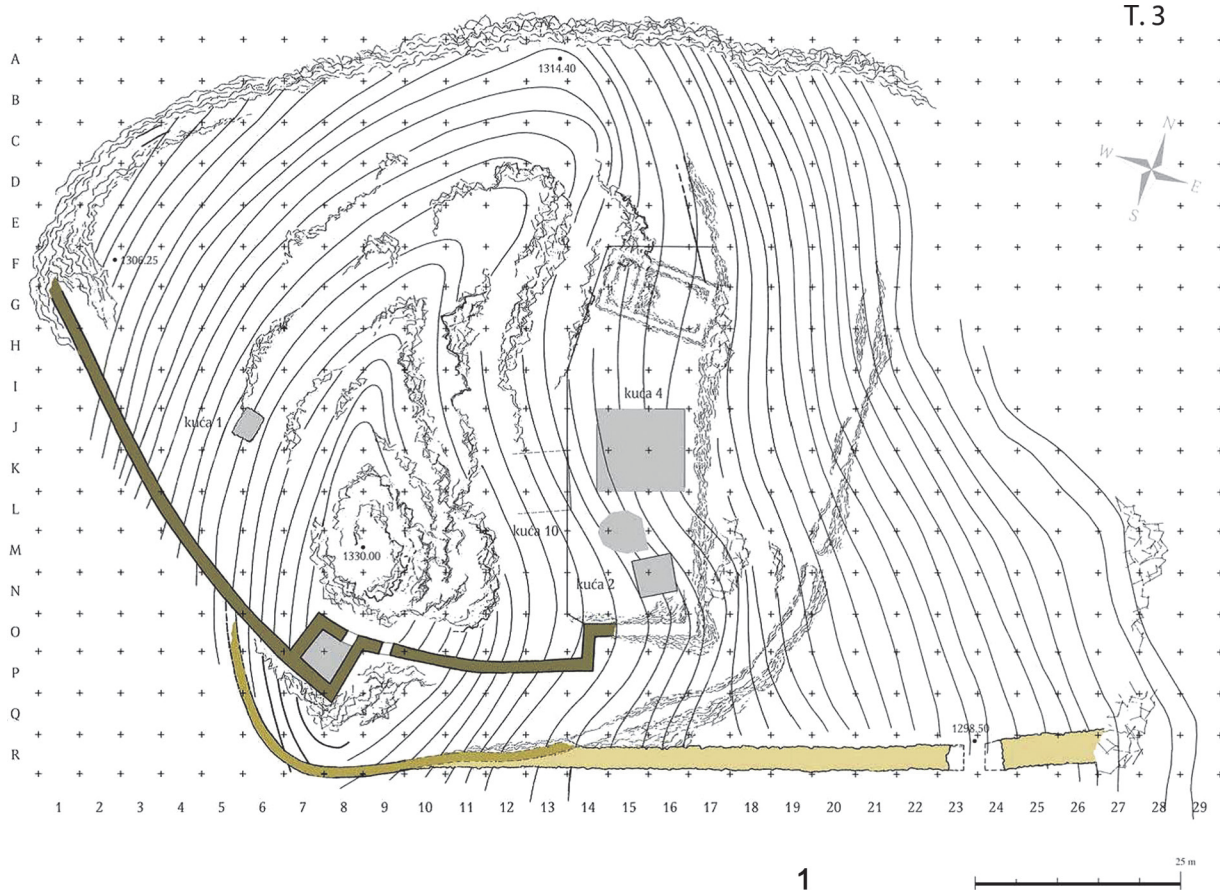
Изгледа, најближи решењу је Т. Живковић, који је показао да специфични термин *kastra oikoumena* одређује градове који припадају хришћанском свету, тј. Екумени, градове који су укључени у црквену организацију, што указује и на обавезан садржај цркве унутар физичке структуре града (Živković, 2008, s. 9–28; Живковић, 2013, с. 44–45).³

У складу са овим, Врсенице не могу бити Дестиник, не само због непостојања цркве, већ и због више него скромног садржаја унутар ове утврде, које је имало очито само локални карактер, али не и улогу престонице Србије.

За разлику од тврђаве у Врсеницама, где нема керамичких налаза бугарске провенијенције, већ доминира локална продукција, тврђаве из области Раса садрже бугарски материјал (Popović, 1999, s. 155–161; Popović, Vikić, 2009, s. 131). Из Порфирогенитовог текста је

² Овакве тврђаве су подразумевале да је брањени простор мали, са групацијом од неколико кућа, као кнежевско или жупанско боравиште, вероватно и са складиштем хране, док је за локално становништво такав *град* имао искључиво рефугијални карактер (Popović, Vikić, 2009, s. 133).

³ Уосталом на Градини у Мартинићима, препознатој као Лонтодокла, једном од три града које Порфирогенит помиње у Дукљи, откривени су остаци базилике и комплекса стамбених зграда из 9–10. века, по свему судећи владеоског двора (Кораћ, 2001).



Сл. 3. 1. Градина – Врсенице, основа утврђења (према: Роровић, Викић, 2009, с. 96, сл. 78);
 2. и 3. Градина – Врсенице – раносредњевековну бедем – основа и пресек (према: Роровић, Викић,
 2009, с. 98–99, сл. 80–81); 4. Градина – Врсенице – јужни бедем – хипотетичка реституција
 (према: Роровић, Викић, 2009, с. 131, сл. 106)

познато да је Рас крајем 9. века био на граници са Бугарском (Constantine Porphyrogenitus, 32; Константин VII Порфирогенит, 32).

Градина изнад ушћа Себечевске реке код Новог Пазара представља природно добро брањен положај (Сл. 4: 1). Најстарији трагови на лок. потичу из праисторије, а од средином 3. века н. е., овде је изграђена кула осматрачница – *speculum*, а затим и утврђење, коришћено од средине 4. до краја 6. или почетка 7. столећа. Након што је више од два века остало пусто, следи поновно насељавање тврђаве у средњем веку. Средњовековни културни слојеви груписани су у четири основна стратума односно времену од 9. века до њеног коначног разарања у четвртој деценији 13. века. Најстарији средњовековни слојеви означени као I хоризонт, оквирно су временски опредељени од 9. до краја 11. века (Poročić, 1999, s. 59, 139). Средњовековни хоризонт II трајао је од краја 11. столећа до четврте деценије 12. века. Изградња камених бедема обележава почетак III (а–б) средњовековног хоризонта, од друге четвртине 12. столећа до поновног рушења почетком 13. столећа. Последњи IV средњовековни хоризонт, обухвата трагове последње обнове, а потом и велико разарање после 1230. године, након чега живот у тврђави замире (Poročić, 1999, s. 59, 162).

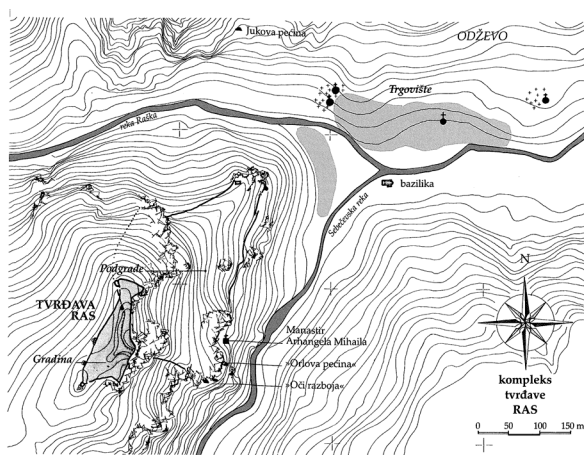
Трагови најстаријих средњовековних слојева из оквирно 9. столећа, откривени су искључиво на заравнима источне падине, односно на простору који су бранили старији касноантички бедеми, док их на врху Градине нема (Сл. 4: 2). Пространо утврђење је само екстензивно коришћено, будући да се трагови I хоризонта јављају местимично. Затечени касноантички бедеми су били у релативно добром стању, те су уз минималне оправке враћени у функцију. Знатнијих оштећења било је на делу источног бедема, где су и уочене касније средњовековне обнове. У дужини од преко 7 м, откривени су остаци једног сухозида или зида који је у почетку могао имати блатно везиво. Очувани су трагови унутрашњег лица у висини два до три реда камена, док се првобитна ширина од 0,9 до 1 м, може само приближно утврдити. Својим јужним делом сухозид је заснован на остацима источног зида касноантичке куће, који је истовремено чинио и део некадашње бедемске оgrade. Ка северу сухозид напушта трасу порушеног старијег бедема (Poročić, 1999, s. 139).

Овом раздобљу приписују се и остаци једног унутрашњег преградног бедема, који је затварао према северу једини могући приступ јужној заравни подграђа. Његова траса, правцем запад – исток прати се у дужини од преко 30 метара, а затим скреће ка југоистоку (Сл. 4: 3). Сухозид је особене конструкције. Лица чине већи блокови камена, уз увлачење горњих у односу на доње, тако да је у пресеку бедем имао облик трапеза. Очуан је до висине од 1 м и заснован на здравици, без укопавања темеља. Ширина сухозда у бази је износила 2,7 м, а на очуваној висини 2,10 м. Бедем је био висок близу 2,5 м, док је његова горња конструкција била од дрвета. У питању је могла бити палисадна конструкција усађена у камени построј, али због природе материјала, нису откривени трагови дрвене грађе (Poročić, 1999, s. 141).

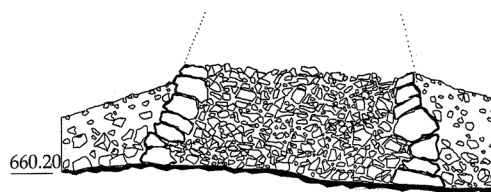
Утврда је изненада напуштена пре краја 10. века, при чему су неке куће страдале у пожару, да би током 11. века у целости или делимично била напуштено (Poročić, 1999, s. 161).

Крајем 11. века тврђава доживљава обимну обнову грађењем нових сухозидних и земљано палисадних фортификација. На врху Градине, нова фортификацијска линија обухватала је целу зараван са западне и јужне стране. Трагови ове бедемске трасе сачувани су само фрагментарно, будући да су касније негирани изградњом новог западног бедема, али га је било могуће сагледати захваљујући чињеници да је одбрамбено постојење страдало у пожару (Сл. 4: 4). Новоизграђени бедем није био јединственог конструктивног склопа (Poročić, 1999, s. 162).

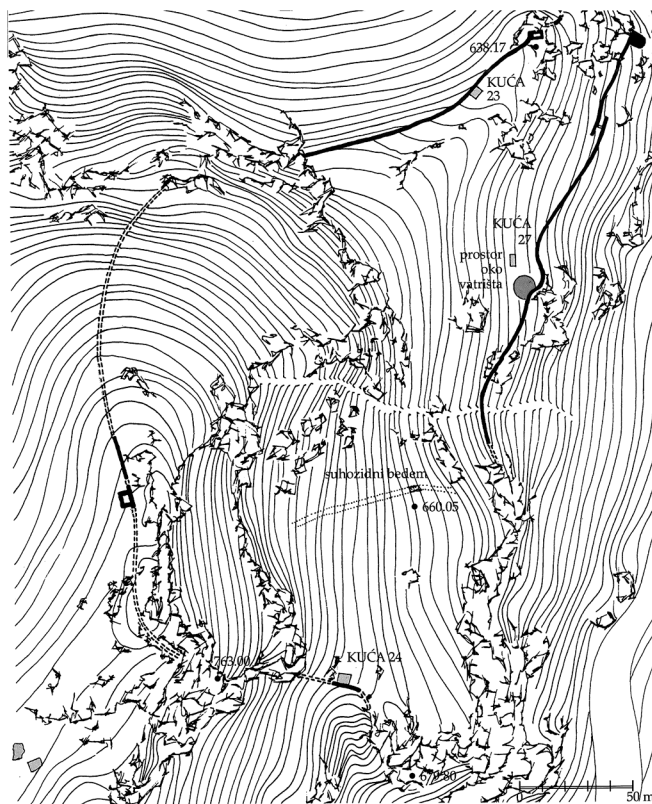
Његов северни крак био је изграђен у техници сухозида. Трагови сухозидног бедема откривени су у дужини од преко 30 м, иако је било могуће открити само његово унутарње лице у висини од 2 до 3 реда камена, као и део унутрашње испуне од ситног камена и набоја са остацима угљенисаних дрвених арматура. Ширина бедема није могла бити мања од 3,5 до 4 м. Због пада терена, спољно лице у нижој зони, могло је бити грађено у виду подзида иза кога



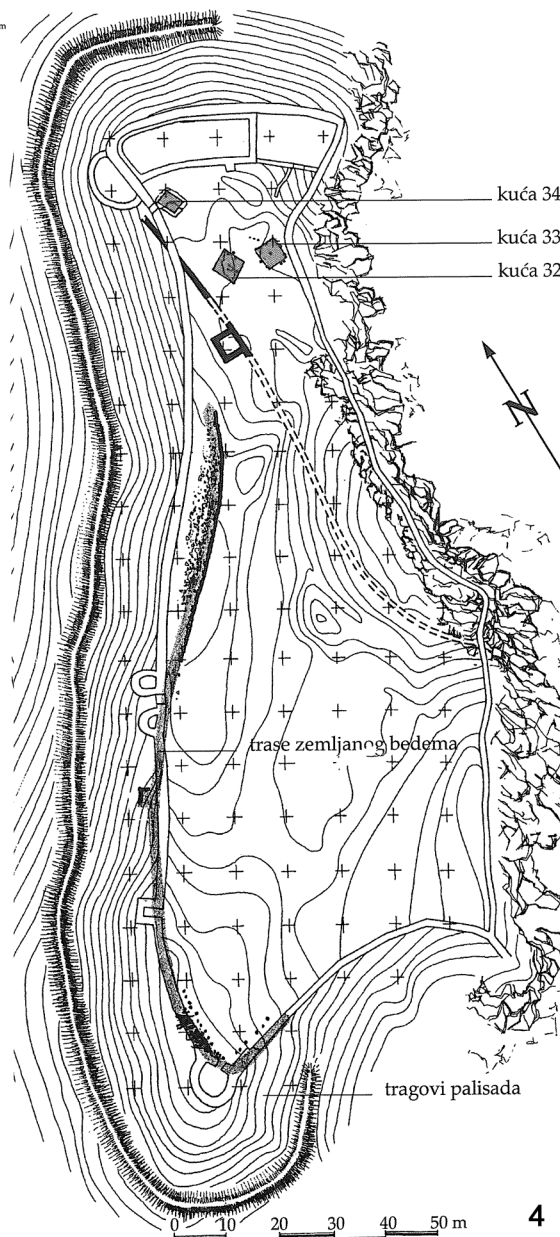
1



3



2



4

- Сл. 4. 1. Ситуациони план комплекса на Пазаришту (према: Popović, 1999, s. 34. sl. 8);
 2. Раносредњовековно утврђење I хоризонта (према: Popović, 1999, s. 140. sl. 85);
 3. Подграђе, преградни сухозидни бедем - пресек (према: Popović, 1999, s. 141. sl. 86);
 4. Градина, основа II хоризонта (према: Popović, 1999, s. 163. sl. 107)

се налазила испуна ситнијег камена ојачана дрвеним гредицама. Над овим делом лежао је слој набоја од испечене земље током градње дебео 50–60 цм, са дрвеним ојачањима у виду два хоризонтална роштиља. У вишим зонама сухозида цела унутрашња структура била је армирана сложеном конструкцијом од храстових облица постављених у виду хоризонталних решетки сличним сантрачима – преко којих су лежале попречне гредице – међусобно повезаним вертикалним дирецима (Сл. 5: 4). Над сухозидном конструкцијом највероватније се налазила дрвена галерија (Сл. 5: 3). Уз унутрашње лице сухозида констатована је комуникација од набијеног ситног камена, тзв. *бедемски пут*, ширине 1,8 до 2,5 м којим је остваривана комуникација дуж одбрамбене линије (Роровић, 1999, s. 162–163).

Средишњи део новоподигнуте одбрамбене трасе сачињавао је земљани насип са оплатама од хоризонтално постављених облица. Овај тип бедемске конструкције имао је дрвене арматуре у виду касетираних преграда или решеткастог склопа. Остаје нејасан спој овог дела бедема, са оним грађеним у сухозиду (Поповић, 1997, с. 126; Роровић, 1999, s. 164).

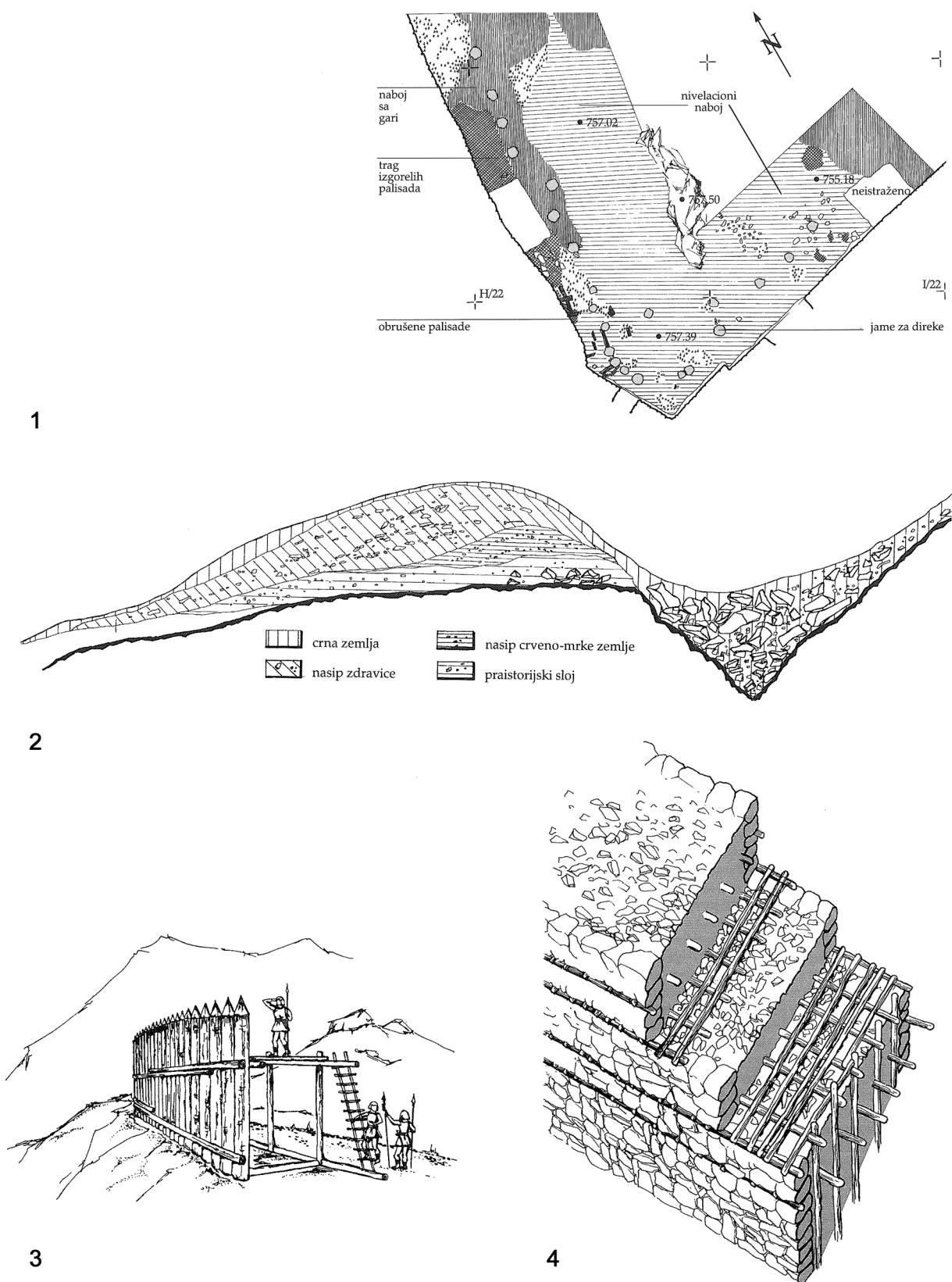
Са југозападне и јужне стране бедем се састојао искључиво од палисадне ограде, где је откривено више угљенисаних оборених храстових облица, преко којих је заснован познији зидани бедем. Овој палисадној конструкцији одговара у набоју пронађен низ кружних јама за диреке са унутрашње стране бедема, који су вероватно носили платформу, на којој су стајали браниоци (Сл. 5: 1). Ограда се састојала од једног или два реда палисада. Дрвене палисаде пружале су се, вероватно, целом дужином јужног платоа, све до стеновитих литица на истоку (Поповић, 1997, с. 126; Роровић, 1999, s. 165).

Новоподигнутим фортификацијама, према начину градње и положају, највероватније хронолошки одговара и истурена траса једног валума, који се као спољна линија одбране, пружао паралелно са главним бедемом са јужне, западне и северне стране на одстојању од око 10–15 м (Сл. 5: 2). У питању је земљани бедем у који је била уграђена дрвена палисадна ограда. Очувана висина бедема у односу на околни терен износи 0,8 до 1 м, док је првобитно била преко 1,5 м. Са његове унутрашње стране налазио се правилно усечен ров косих страна у облику латиничног слова V, укопан око 1,5 м. Овде се радило о запречивању прилаза главном бедему, а не о предњој фортификационој линији са положајима за браниоце (Поповић, 1997, с. 126; Роровић, 1999, s. 165–166).

На подграђу, осим обнова траса старијих конструкција, над порушеним касноантичким источним бедемом изграђен је нови бедем сухозидне конструкције, делимично откривен у централном сектору у дужини од 70 м и у источном сектору. У најужнијем делу трасе заснован је на стени, мало увучен уз падину у односу на касноантичку трасу и очуван у висини од 1 до 2 реда камена. У средишњем делу и сухозидни бедем лежи на високим слојевима насипа, формираних изнад нивоа I средњовековног хоризонта, док је у северном делу утемељен на слоју шута који је покривао античке делове фортификације. Грађен је без укопавања темеља. У спољном лицу, налази су се крупнији блокови ломљеног камена, док је унутрашње лице било обрађено у знатно ситнијем слогу, због чега је могуће да је са те стране постојала оплата од дрвених облица. Претпостављено је и да се у структури камене масе, налазила и дрвена арматура. Бедем је могао имати дебљину између 1,50 и 2 м (Роровић, 1999, s. 166–168).

Налази новца, од којих је један пронађен у самој конструкцији, представљају поуздан хронолошки ослонац да се настанак сухозидних и земљано палисадних фортификација и почетак II хоризонта сместе у последње две деценије 11. столећа (Роровић, 1999, s. 171).

У области Раса бугарска превласт овде се могла одржати све до пропасти Првог царства, до 971. године. После 971. године једно краће време је била успостављена византијска власт, односно катепанат у Расу, која се одржала најдуже до 986. године. Наглим напуштањем и рушењем, тврђава убрзо губи значај (Роровић, 1999, s. 299). Након слома Самуилове државе, после 1018. године Србија и област Раса су опет у византијској власти, у оквиру теме Србија (Максимовић, 1997, с. 39).



Сл. 5. 1. Градина, II хоризонт, ниво палисадних конструкција (према: Popović, 1999, s. 165. sl. 110);
 2. Градина, спољни бедем, пресек са северним профилем (према: Popović, 1999, s. 166. sl. 111);
 3. Градина, замишљени изглед палисадне ограде у јужном сектору (према: Popović, 1999, s. 301. sl. 254);
 4. Градина, реституција сухозидног бедема (према: Popović, 1999, s. 300. sl. 253)

Изградња II хоризонта на Расу приписује се византијској посади, која је што пре хтела да успостави одбрамбено упориште и затвори улаз у долину Рашке са запада. Три деценије касније постојећи бедеми замењени су зиданим бедемима (Поповић, 1997, с. 133; Popović, 1999, s. 300–301).

Угарским нападима на Византију прикључују се Срби и 1127. запоседају и спаљују Рас. Након српског пораза, Византинци подижу нову тврђаву са каменим бедемима крајем треће или почетком четврте деценије 12. века (Popović, 1999, s. 301).

Следећи пример је из околине Чачка, где се на једном од врхова планине Јелице, у атару села Граб, од 1984. године континуирано истражује вишеслојни локалитет Градина. Након страдања Градине у пожару крајем 6. века или на почетку 7. столећа, следио је наставак живота након извесне временске цезуре, све до друге половине 9. или почетка 10. столећа. Вишегодишњим археолошким истраживањем код већег броја рановизантијских објеката и црква издвојене су средњовековне фазе њиховог коришћења (Булић, 2004, с. 153–204).

О организацији и одбрани у средњем веку сведочи делимично истражени средњевековни бедем. Бедем је констатован, за сада, са јужне, југозападне и северне стране горњег града, који је омеђивао. На овај начин извршена је редукација некадашњег утврђења на горње делове града, приближних димензија 55×95 м, односно око 0,5 хектара (Сл. 6: 4).

Средњевековни бедем истраживан је у више махова, а за сада најјаснија стратиграфска слика потиче из ров – сонде 1/2000.⁴ Сондом је пресечен јужни бедем при самом врху Градине (Сл. 6: 5). Са унутрашње стране раносредњовековног бедема уочава се већа концентрација камена у односу на остале делове ископа, што је последица обрушавања горњих делова бедема (Булић, 2004, с. 157–158).

Средњевековни бедем грађен је од ломљеног камена у неправилним редовима и без очуваних лица. Као везиво је оскудно коришћен беличасти малтер, који се разликује од рановизантијског малтера (најочитији је на круништу зида, док је на осталим деловима шкрто коришћен). Констатована ширина бедема износила је 1,60 м, а сачувана висина 1,90 м. Фундиран је у рановизантијски слој светло-мрке земље, и испод његовог темеља нашла су се два нивоа рановизантијског пода. Периоду његове изградње и трајања одговара слој мрке земље са средњевековном керамиком. Налаз запечене земље и угљенисаних греда, указује на дрвене елементе фортификације (Булић, 2004, с. 157).

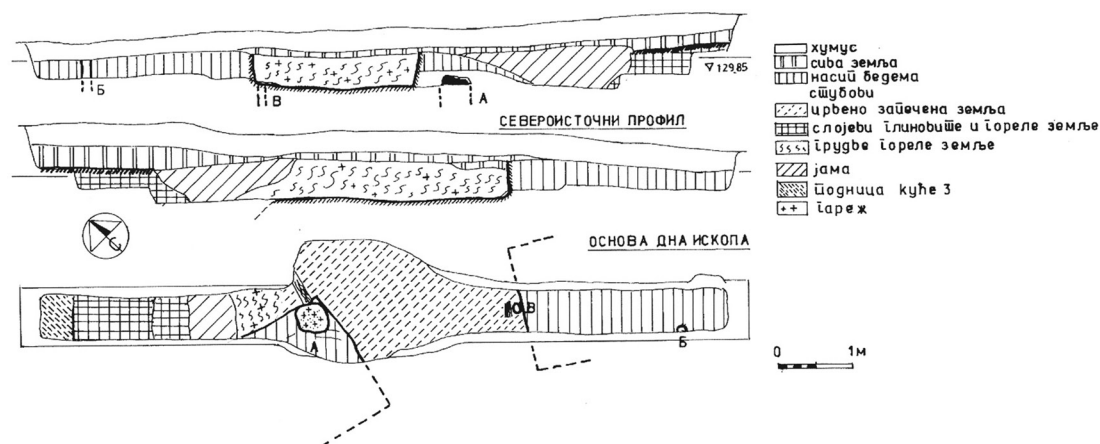
Конструкција бедема није потпуно јасна, јер као што смо видели, није чист сухозид, због местимичне употребе малтерног везива. На другим партијама утврђења, чини се да је у био земљано – палисадни са местимичном употребом камена.

Како је покретни археолошки материјал приписан Србима, нема недоумица око тога ко је подигао односно извршио редукацију тврђаве (Булић, 2004, с. 174). На тлу Западне Србије поновна употреба рановизантијских утврђења почиње са ратовима Бугарске и Србије, средином 9. столећа, због чега би са доста сигурности, могли време градње ове утврде сместити у исто време.

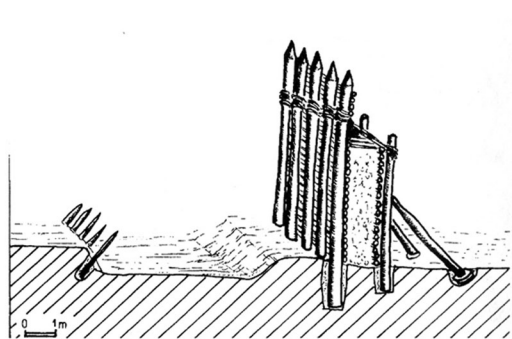
Градње извесних фортификација могуће је везати за српског кнеза Часлава. Часлав је након година проведених као талац на бугарском двору, успео да побегне, након чега је обновио српску кнежевину уз помоћ Византије, али свакако и уз барем прећутну сагласност бугарске стране и претворио је у јаку државу (Живковић, 2006, с. 50–51). Потреба за поновним уздизањем Србије, настала је као одговор на новонасталу претњу северно од Саве и Дунава – ратоборне Угаре, који покрећу велике војне походе према југу (Живковић, 2006, с. 52).

Према наводима попа Дукљанина, у време Часлављеве владавине, угарски великаш Киш је упао са војском у Босну, опљачкао је и опустошио, али у сукобу са српским кнезом у Дринској жупанији, код данашње Фоче, жестоко је поражен и погинуо. Убрзо је Кишова удовица покренула нов поход, добивши од мађарског краља војску. Упадом у Срем заробили су Часлава, а потом га погубили дављењем у реци Сави (Gesta regnum Sclavorum; Живковић, 2006, с. 53–54).

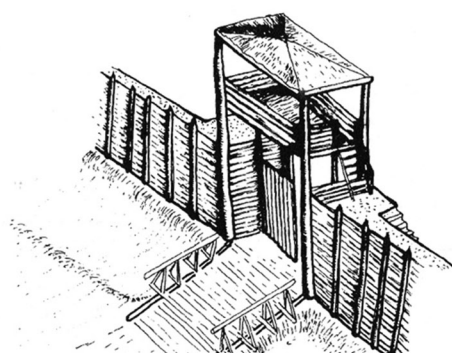
⁴ У међувремену бедем је пресечен ров сондом са северне стране, али резултати ископавања нису публиковани.



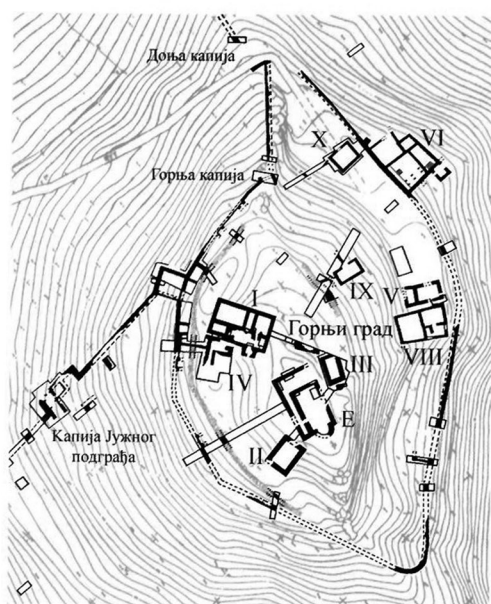
1



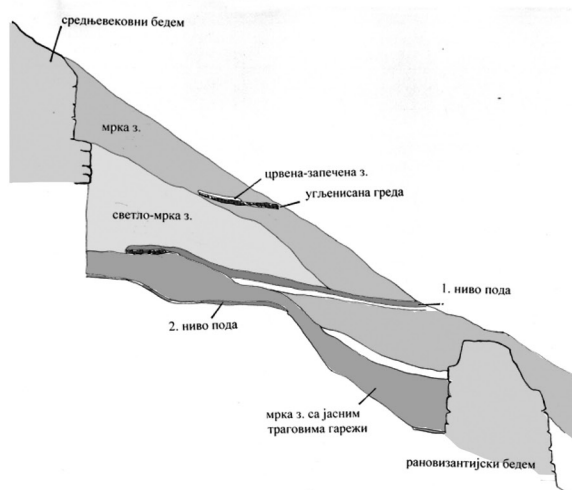
2



3



4



5

Сл. 6. 1. Дивичмеј, Ров I (према: Катић, 2003, 205, сл. 5); 2. Дивичмеј, реконструкција улаза са дрвеном оплатом, Ров II и XIX (према: Катић, 2003, с. 209, сл. 7); 3. Дивичмеј, реконструкција улаза са кулум, Ров I (према: Катић, 2003, с. 208, сл. 6); 4. Градина –Јелица, Горњи град (према: Градина на Јелици, 2017, с. 30, сл. 12); 5. Градина –Јелица, сонда 1/2000, део источног профила (према: Булић, 2004, с. 182, Т. VI, сл. 1)

Ослањајући се на релативну хронологију, коју Константин Порфирогентит користи, почетак Часлављеве власти се смешта у 933/934. годину. Чињеница да између 933/934. и 943. нису забележени угарски походи јужно од Саве и Дунава, доводи се у непосредну везу са ратовањем Часлава са Угрима, односно временом његове владавине. Поновни упад Угара 943. на Византију указивао би да је Часлав већ био поражен и погубљен (Живковић, 2006, с. 54–55). Ако се сме веровати Летопису попа Дукљанина један од Часлављевих наследника, Бело, поново је био принуђен да ратује са Сремцима и Угрима, одневши велику победу, а поље где се одиграла битка од тада се зове Белина или Белово (Bellina), по краљевом имену (Gesta regnum Sclavorum).

Као што смо видели Дринска жупанија и Срем, односно Мачва, играли су важну улогу у заустављању угарских упада током 10. столећа. Из овог времена сачувани су остаци тврђаве на вису Орловине, изнад Малог Зворника (Сл. 7: 1). Утврђење се састојало од барем три дела, утврђења на врху, подграђа и доњег града које је излазило на Дрину. Са северне стране, стрмом падином, утврђење се спушта према Бућевском потоку, са јужне стране, литицом према садашњем језеру, а са западне стране релативно благом падином према обали Дрине. Утврђењем су се контролисали околне комуникације прворазредног значаја које су водиле уз реку Дрину, а у античко време и ка многобројним околним рудницима (Археологија у Малом Зворнику, 2013).

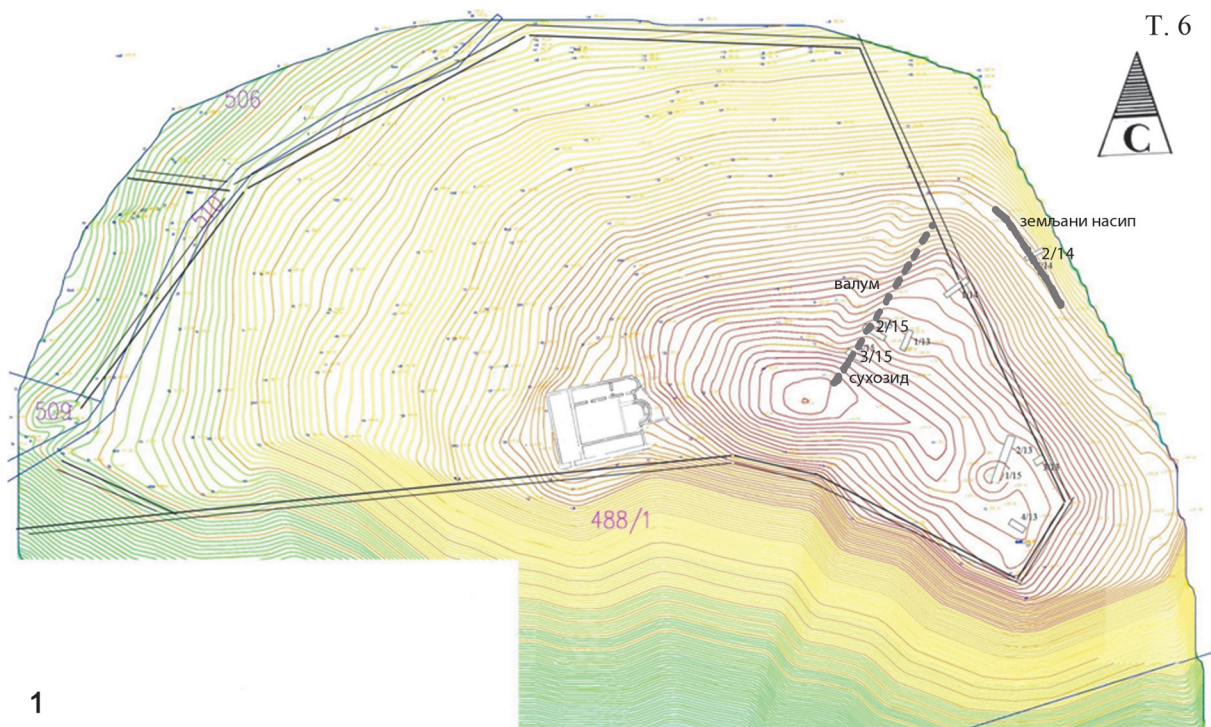
У античко доба лок. Орловине заједно са утврђењем у Зворнику, које се налазило са друге стране Дрине, највероватније је представљао Ad Drinum са Појтингерове карте (Monumenta cartographica ..., 1974, s. 43). На десној обали Дрине касније је изникло палеовизантијско и средњевековно утврђење из 9–10. столећа (Археологија у Малом Зворнику, 2013).

Источни део средњевековног бедема истражен је сондом 2/14 (Сл. 7: 3). Над источним земљаним насипом утврђења налазио се сухозид, данас тешко уочљив и углавном осутих лица, због чега се у први мах чинило да је реч о каменом плашту бедема. На појединим местима ипак је могуће видети спољну и унутрашњу ивицу сухозида. Ширина сухозида износи око 0,75 м односно 2,5 стопе, а очувана висина свега 2 до 3 реда камена, односно око 0,45 м. Да је некада био виши, указује чињеница да је на траси насипа лежао осут камен. Сухозид је грађен од ломљеног камена и није имао темеља. Евентуали укопи стубова који би држали конструкцију сухозида нису уочени. Са унутрашње стране насипа налазио се укопан ров, данас 20-ак центиметара плићи од првобитног, јер се на овој дубини наишло на стену.⁵ Насип је чинила црвенкасто мрка земља са ситнијим каменом и тек нешто камена средње величине. У насипу је пронађен комад недовољно печене опеке, неколико уломака керамике рановизантијске провенијенције, те неколико уломака стакла.

Након што је површински испраћена траса западног бедема горњег града у дужини од 22,5 м, бедем је пресечен и истражен са две сонде (2/15 и 3/15). Од стене на врху утврде бедем се спуштао ка северу, где се на садашњем степену истраживања губи (Сл. 7: 4–5). Константовано је да је западни бедем својим централним партијама и оним ка прилазном путу изведен у сухозиду, а на јужном и северном крају камен је везан малтером.

Сухозидни бедем је изграђен од ломљеног камена и плитко фундиран у слоју мрке земље са ситним каменом. Због начина градње, односно пуког набацивања камена, не може се говорити о постојању редова, али је биран крупнији камен за извођење ивица. Нема констатованих трагова дрвеног коља или дрвених греда као неке врсте арматуре за градњу бедема. Бедем је сачињен од ломљеног камена различите величине, местимично и сиге, везаног беличастим кречним малтером са додатком крупнијег агрегата. Сачувана висина износи 0,7 м, док утврђена ширина бедема износи 1,83 м, што није било лако установити јер се унутрашње лице због осипања бедема, најчешће није очувало, изузев краћих парија од једног реда камена.

⁵ Дневник са археолошких истраживања 2015. године. Увид у документацију пружио ми је доц др. Дејан Радичевић, због чега му се овом приликом наискреније захваљујем.



2



3



4



5

Сл. 7. 1. Мали Зворник, локалитет Орловине (2015. г.) ситуациони план; 2. Валум; 3. Сонда 2/14; 4. Сонда 2/15; 5. Сонда 3/15

Због лошег и недовољног везива, деструктивног дејства корења околног дрвећа, дошло је до осипања бедема, накривљености и дилетације сухозида. Чини се да је малтер коришћен као везиво у бедемима само на оном делу терена где су веће стрмине, док га у равнијим партијама нема. Захваљујући техници градње, конструктивно јасно издвојеним фазама и налазима керамике у оквиру ископа, постојећи сухозидни бедеми опредељени су у средњовековну епоху. Приликом ових сондирања пронађени су средњовековни уломци грнчарије 9. и 10. столећа.

Испред описаног сухозидног бедема, са западне стране, уочава се валум великих димензија, испред кога је земљани насип, над којим је вероватно стајала палисадна конструкција (Сл. 7: 2). Валум се највероватније надовезивао на земљани насип на северу, а потом се пружао даље ка истоку, практично окружујући камене бедеме са три стране. Према оријентацији и организацији простора описани бедем са земљаним насипом и ровом између њих представљају једну фортификацијску целину и истовремену фазу градње (Сл. 7: 1).

Простор обухваћен ровом представља само део утврђења на врху, који је због конфигурације терена био најлакши за одбрану. Са три стране средњовековно утврђење користи постојеће рановизантијске бедеме, док је са запада подигнут сухозидни бедем. И док је некадашња црква остала ван средњовековних бедема, дотле је цистерна остала део средњовековне утврде.

Чини се да потпуно иста организација постоји и на локалитету Видин Град или Видојевица, на западним обронцима Цера (Сл. 2: 3). Град је рекогносциран у два наврата, 1949. и 1978. године, а мања сондажна археолошка ископавања још нису објављена. Најстарији поуздани налази грнчарије припадају 5. столећу, а средњовековни фрагменти су оквирно датовани у 11–12. век (Janković, Janković, 1978, s. 186). Локалитет је контролисао данашњу долину уз Дрину и највероватније представља траг Часлављеве борбе са Угарима и његовог наследника Беле, током 10. столећа.

Утврда се налази на доминантном платоу. Главни бедем ишао је његовим ивицама, формирајући овалан, нешто издужен облик града (70 x 90 м). Од градског платоа се терен равномерно и стрмо спушта на све стране. На растојању од 30 до 50 м, утврђење је прстенасто обухваћено земљаним насипом, које судећи по аналогној ситуацији у Малом Зворнику вероватно припада средњем веку (Археолошки споменици ..., 1953, с. 45–46, сл. 18). Са унутрашње стране најистуренијег земљаног бедема толико се стрмо диже терен да се до унутрашњих зиданих бедема готово немогуће попети без некаквих помагала – конопца или укопаног степеништа (Сл. 2: 4). Занимљиво је да се овим земљаним бедемом, осим што се формирала спољна линија одбране, такође повећао и габарит утврде.

Видели смо примере каснијих сухозидних или земљано палисадних интервенција на већ постојећим утврђењима у циљу њихове редукције или проширивања, али новоизграђене фортификације овог типа у раном средњем веку слабо су познате и готово неистражене. Ипак постојао је изгледа и један случај изнова новоподигнутог раносредњовековног утврђења типа градишта. То је локалитет Дивичмеђ у Ковачевцу код Младеновца, где су откривени делови словенског насеља. На тлу Србије, представља за сада, једино налазиште са потврђеним остацима словенског утврђивања.

Заштитна археолошки истраживања локалитета обављена су 1986–87. као и 1995. године, са 2 сонде и 19 ровова. Утврђена је вишеслојност локалитета са фазама бронзаног доба, латена и средњег века. Потврђени средњовековни хоризонти припадају 9, 10–11. и 14–15. столећу (Катић, 2003, с. 199).

Старија фаза из 9. века завршава се наглим напуштањем насеља проузрокованим нападом Мађара крајем 9. или почетком 10. столећа, када по освајању Велике Моравске, пустоше и суседне земље и прелазе Дунав (Катић, 2003, с. 199–200).

Након краткотрајног напуштања уследила је обнова, али сада као утврђеног насеља. Утврда је била прилагођена терену, због чега има троугаону форму. У истраживачким ископима констатовани су трагови сувих ровова, који су окруживали периферни део насеља,

а који су ископани на доминантном месту гребена који окружује амфитеатрално подножје и језгро насеља. У једном ископу откривен је отисак дна стуба пречника 25 цм, који упућује на постојање палисаде као заштите гребена (Катић, 2003, с. 204).

Други појас утврђивања штитио је језгро насеља. У оквиру рова I, истражен је Објекат 1 из 10. столећа, који је чинио део бедема утврђења. Отисци стубова, слојеви гореле земље и остаци горелог дрвета упућују на материјал коришћен при градњи; насипи у рову указују на трасе бедема, а простор између њих ширине 2,5 м на улаз у утврду (Сл. 6: 1). Аналогно словенским утврђењима, претпостављено је да се испред бедема налазио суви ров, а изнад улаза висока дрвена кула, постављена на четири стуба (Сл. 6: 2–3) (Катић, 2003, с. 204–208).

Истражени делови указују да је језгро бедема чинио насип обичне и глиновите земље, набијене између вертикално и хоризонтално сложених греда. У делу рова II, сачуван је слог од три хоризонтално постављене греде, а у рову XIX мања камена плоча која је служила као ослонац дрвеног косника (Катић, 2003, с. 208).

Дивичмеђ је идентификован са Дивиском из повеље византијског цара Василија II, Охридској архиепископији, док се страдање насеља и уништење бедема могло догодити током Василијевих освајања подунавских области или у једном од устанака 1040. или 1072. године (Катић, 2003, с. 219–220).

У групу новоподигнутих утврда изгледа да би се могла укључити и Градина или Бедем, у селу Градац на источном ободу Сјеничке котлине. Утврђење неправилног троугаоног облика, ситуирано је на платоу изнад ушћа Брњичке и Камешничке реке, које формирају реку Вапу. Са две стрме стране окренуто је поменутих рекама, које га обухватају, а на трећој страни спојено је са Црним врхом (Минић и Вукадин, 1982, с. 197–198).

На локалитету, уочљив је само југоисточни бедем обрастао травом, док на осталим странама бедема утврђења прате ивице платоа и виде се само у конфигурацији терена (Сл. 2: 6). У унутрашњости утврде нама видљивих објеката. Градина заузима простор од приближно 4 хектара (Премовић-Алексић, 1987, с. 227–229; Премовић-Алексић, 2014, с. 509).

Сондажним истраживањима 1987. године, пресечен је југоисточни бедем, а у унутрашњости утврђења отворене су три сонде, са малобројним и атипичним фрагментима керамике, који су оквирно датовани у 12. столеће (Премовић-Алексић, 1987, с. 227–229; Премовић-Алексић, 2014, с. 509). Ово датовање нас удаљава од теме рада, али је важан пример који потврђује да су таква утврђења коришћена и у каснијим временима. Са друге стране, како су уломци керамике нетипични, остаје могућност и ранијег датовања.

Југоисточни бедем је рађен у сухозиду, без очуваних лица, ширине око 3,60 м и очуване висине до 1 м. Као градиво коришћен је локални кречњак, природног облика и величине, набациван без икаквог реда и засипан земљом. Откривени бедем, вероватно је представљао базу за дрвене палисаде, на шта упућује незнатна количина обрушеног камена која је затечена уз некадашње бедеме и падине утврде (Премовић-Алексић, 1987, с. 227–229; Премовић-Алексић, 2014, с. 509).

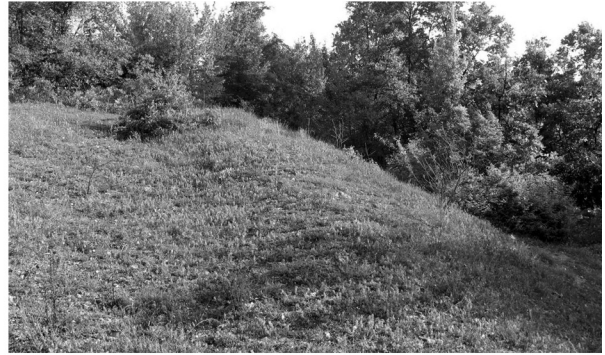
Утврђење на локалитету Градина у Грацу подигнуто као прибежиште – рефугијум, коришћено је јако кратко и наменски за одбрану у одређеној ситуацији, након чега више није било потребе за обнављањем (Премовић-Алексић, 2014, с. 510).

Ослањајући се на Кинамове податке, о походу византијског цара Манојла I Комнина (1143–1180) на Рашку 1149. године, који је након упада у Далмацију разорио Рас, а потом дошао у област Никаву, где је након три дана опсаде освојио Галич (Јован Кинам, р. 101. 18–102. 1). Д. Премовић-Алексић Никаву идентификује са планином Нинајом, а за Галич претпоставља да би могло бити утврђење Градина у Грацу.⁶ Последично овој претпоставци време

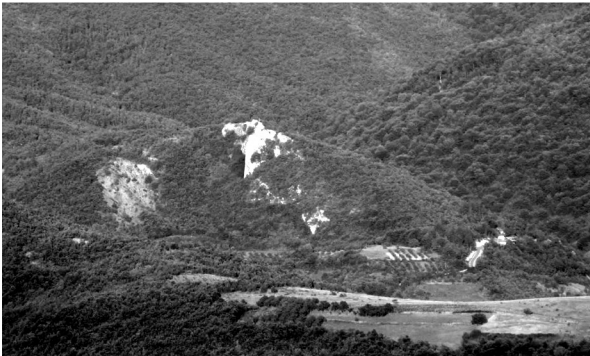
⁶ Уколико је претпоставка тачна, онда је Црни врх добио име по Галичу или обратно, према речи *галица* која је означавала домаћу животињу црне длаке или црнурасту особу (Д. Премовић-Алексић, 1992, с. 17–25). О византијском походу на основу података Јована Кинама (Јован Кинам, р. 101. 18–102. 1 и р. 102. 18–103. 1).



1



2



3

Сл. 8. 1. Галич, поглед са Сокољаче (према: Јанковић, 2009, 127, сл. 1);
2. Галич, изглед утврђења на јужној страни (према: Јанковић, 2009, 128, сл. 2);
3. Сокољача поглед са Галича (према: Јанковић, 2009, с. 129, сл. 3)

и разлоге градње утврђења аутор смешта у време поменутог похода, а уједно и његов крај коришћења, јер од овог похода до доласка Стефана Немање на српски престо 1168. године, на простору између долине Рашке и Сјеничко-пештерске висоравни нису вођене никакве борбе, након чега је ово подручје постало залеђе Државе (Премовић-Алексић, 2014, с. 510–511).

Овом интерпретацијом би се могла објаснити малобројност покретних налаза, али равна унутрашњост утврде, била би погодна и за чување коња неопходних за војску...

Ипак, већ из самог Кинамовог описа видимо да предложена локација не одговара чињеници да је Галич био неприступачног положаја, што Градина-Градац то није. Осим тога Галич је већ одавно убициран у области Сочанице на десној обали Ибра (Јован Кинам, р. 130. 23–134. 10 и коментар Ј. Калић на с. 25, нап 45).

Опис овог града оставио нам је Недељко Виријевић пре тачно 70 година. Брег Галич се налази око 3 км североисточно од ушћа Сочанске реке у Ибар, при крају косе која се спушта од Копаоника ка Ибру (Сл. 8: 1–2). Ту се виде остаци утврђења некада начињеног од земље и дрвета, основе у виду елипсе, нагнуте ка западу, распона око 55×35 м. Окружена је ниским насипом висине до 0,5 м, испред кога је ров понегде дубљи од 2 м, распона око 65×45 м, испред кога је још један ниски насип. Нема покретних археолошких налаза, а изглед остатака ствара утисак привремености. Виријевић је изнео мишљење да су то турски шанчеви (Virijević, 1949, с. 68–69). Пре њега је и Аврам Поповић мислио да су то турски шанчеви из 1876 г. (Поповић, 1906, с. 220).

Наспрам Галича, на супротној, левој страни Сочанске реке, налази се Сокољача, удаљена ваздушном линијом око 850 м, са рановизантијским утврђењем површине око 1,7 хектара (Сл. 8: 3). На западној страни тог највишег дела утврђења налази се мала зараван окренута истоку, где је вероватно била црква. На источној страни се налази десетак мањих и већих гомила камена које су, по причи мештана, настале после Другог светског рата вађењем камена из зидова, да би се засадио шљивик (Јанковић, 2009, с. 116–117).

По предању град Галич се налазио на месту Сокољача, а пропаст града се повезује са Грчићем Манојлом (Virijević, 1949, с. 66–68).

Галич је саграђен од земље и дрвета, а Сокољача, утврђење зидано каменом и малтером, тада старо већ 600 година, вероватно је обновљено дрвеном грађом. Околност да су постојала изгледа два истовремена утврђења, указују да се оба утврђена места могу повезати са Галичем из 1149. године, те да су можда подигнута са циљем да бране прилаз Сочаници са истока, путем дуж Сочанске реке (Јанковић, 2009, с. 117–118).

Закључак

Након коначног досељавања, Словени су на простору каснијих јужнословенских кнежевина затекли мноштво утврђења. За разлику од градова на приморју Далмације, који континуирано трају, на копну настаје хијатус на овим утврђењима. На тлу Западне Србије тек од времена бугарско–српских ратова, односно од средине 9. столећа, поново почиње употреба утврђених места, да би била коришћена и у време каснијих ратних сукоба (Bulić, 2013, s. 225), док је на северу уз Саву и Дунав, поновна употреба везана за угарско-византијске сукобе.

Иако су за земљано-палисадне фортификације као добро познате словенском свету, морале бити знане и Србима – како показује садашње стање истражености – ретко су коришћене. Осим специфичне природе терена који је условљавао камене конструкције, постојање бројних касноантичких и рановизантијских утврда, омогућила су уз минимална напрезања радне снаге и ресурска њихово поновно коришћење. Будући да су биле углавном у добром стању интервенције су на њима биле минималне и сводиле су се на кровове кула и горње делове бедема и круништа, те местимична пломбирања бедема и затварање бреша. Зато велике интервенције, адаптације и доградње изведене у земљано-палисадној или сухозидној конструкцији представљају редак пример раносредњовековних фортификација на подручју српских земаља.

Изградња нових градишта на подручју централне Србије у раносредњовековној епохи још су ређе. Осима малобројно уочених до посредних података о постојању мањих земљано-палисадних утврђења може се доћи и у сачуваним византијским изворима где се помиње спаљивање појединих тврђава или њихових дрвених конструкција и елемената (степеништа, шетне стазе, кровови, преграде...). Тако на пример о српско – византијском војевању у последњој деценији 11. столећа сведочи Ана Комнина. Године 1091. Алексије I Комнин, утврђује граничне кланце и превој Зигон, градњом јарака, дрвених торњева, препрека и преграда. Само неку годину касније 1093–1094. Вукан је спалио Липљан, а потом су Византинци на обронцима Зигона, насупрот Звечана пробили палисаду (Ана Комнина II, р. 157, 3–16).

Међутим, код неких познатих средњовековних градова, где су очекивани трагови земљано-палисадних и сухозидних елемената, као у случају града Брвеника, који својим именом указује управо на овакву градњу, сондажним истраживањима нису уочени овакви остаци, због чега порекло имена треба тражити у другачијем тумачењу (Булић, 2011, с. 57–96).

Током каснијих времена пракса градње земљано-палисадних утврђења не престаје. Има их у позном средњем веку и везују се или за угарску градитељску традицију (Заслон) (Стари град – Шабац, 2004, с. 28), или српску праксу, али у граничним областима са Угарском, или њиховим матичним областима (Дебрц).⁷ Треба коначно поменути и случај утврђења Словац, које испред зиданих бедема, са најизложеније стране има и један земљани валум (Сл. 2: 2).

Појавни облици примитивних фортификација, из времена почетака турске власти познати из историјских извора, под именом *паланке*, остале су археолошки неистражени. Земљаних формација изгледа је било и током Аустријско – турских ратова током 17. и 18. столећа, под именом *шанац*, али су на жалост и оне остале неистражене и недовољно познате

⁷ На лок. *Градужине* код данашњег Обреновца на Сави претпоставља се да се налазио Дебрц, двор краља Драгутина.

(Зиројевић, 1974, с. 150–158). Током 19. столећа, земљано палисадне фортификације, познате из времена српских устанака или Јаворског рата под називом *шанац* и *шарампов*, стоје као неми сведоци херојске борбе са Турцима (Николић, 1999).

Тамо где није било старијих утврђења, за краткорочне потребе грађена су нова од доступног материјала – земље, дрвета и камена, у првом реду због лаке, брзе и јефтине градње и без великих технолошких и техничких захтева.

ИСТОРИЈСКИ ИЗВОРИ

Јован Кинам. Историја / Византијски извори за историју народа Југославије. Том IV / Ур. Г. Острогорски и Ф. Баришић. Београд: Византолошки институт САНУ. 1971. С. 1–105.

Ана Комнина. Алексијада / Византијски извори за историју народа Југославије. Том III / Ур. Г. Острогорски и Ф. Баришић. Београд: Византолошки институт САНУ. 1966. С. 367–394.

Константин VII Порфирогенит. Спис о народима / Византијски извори за историју народа Југославије. Том II / Ур. Г. Острогорски. Београд: Византолошки институт САНУ. 1959. 98 с.

Constantine Porphyrogenitus. De administrando imperio. ed. Gy. Moravcsik, R. J. H. Jenkins, Washington: Dumbarton Oaks. 1967. 341 s.

Gesta regnum Sclavorum. Приредила и текст превела Д. Кунчер. Ур. Тибор Живковић, Београд: Историјски институт. 2009. 430 с.

Monumenta cartographica. Monumenta cartographica Jugoslaviae. Том I / Одабрао и приредио: Г. А. Шкриванић. Београд: Историјски институт. 1974. 58 с.

ЛИТЕРАТУРА

Археологија у Малом Зворнику, 2013. Археологија у Малом Зворнику. Каталог изложбе. Мали Зворник: Општина Мали Зворник. 12 с.

Археолошки споменици..., 1953. Археолошки споменици и налазишта у Србији. Том I. Западна Србија. Београд: Археолошки институт. 218 с.

Булић Д., 2004. Трагови средњовековне материјалне културе са локалитета Градина на Јелици // Историјски часопис. № 50. С. 153–204.

Булић Д., 2011. Прилог познавању града Брвеника из перспективе археолошких истраживања // Историјски часопис. № 60. С. 57–96.

Живковић Т., 2006. Портрети српских владара (IX–XII век). Београд: Завод за уџбенике и наставна средства. 196 с.

Зиројевић О., 1974. Турско војно уређење у Србији 1459–1683. Београд: Историјски институт. 318 с.

Јанковић Ђ., 2009. Галич, Сеченица и Тара // Митолошки зборник. Том 21 / Приредио Ж. Андрејић. Рача: Центар за митолошке студије. С. 113–131.

Катић В., 2003. Дивићмеђ – раносредњовековно насеље, утврђење или град // Гласник српског археолошког друштва № 19. С. 189–203.

Кораћ В., 2001. Мартинићи остаци средњовековног града. Београд: САНУ; ЦАНУ; Филозофски факултет у Београду. 218 с.

Максимовић Љ., 1997. Организација византијске власти у новоосвојеним областима после 1018. године // Зборник радова Византолошког института. № 36. С. 31–43.

Минић Д., Вукадин О., 1982. Резултати археолошких рекогносцирања општине Сјенице // Новопазарски зборник. № 6. С. 197–221.

Николић М., 1999. Устанички шанчеви на Дрини 1804. –1813. Крушевац: Народни музеј Крушевац 172 с.

Поповић А., 1906. Горњи Ибар средњег века // Годишњица Николе Чупића. № 25. Београд: Задужбина Николе Чупића. С. 166–222.

- Поповић М., 1997.** Земљано-палисадне и сухозидне фортификације у српско-византијским сукобима крајем 11. века // Зборник радова Византолошког института. № 36. С. 119–138.
- Премовић-Алексић Д., 1987.** Сондажно испитивање локалитета на подручју општине Сјеница у 1987. години // Новопазарски зборник. № 11. С. 227–229.
- Премовић-Алексић Д., 1992.** Област Никава у делу Јована Кинама // Новопазарски зборник. № 16. С. 17–25.
- Премовић-Алексић Д., 2014.** Археолошка карта Новог Пазара, Тутина и Сјенице. Нови Пазар: Музеј „Рас“. 614 с.
- Симоновић Г., 1997.** Средњевековна земљана утврђења у околини Босанске Градишке // Гласник српског археолошког друштва. № 13. С. 191–209.
- Стари град – Шабац, 2004.** Каталог изложбе. Ваљево – Шабац: Завод за заштиту споменика културе Ваљево; Народни музеј Шабац. 47 с.
- Bulić D., 2013.** The Fortifications of the Late Antiquity and the Early Byzantine period on the later territory of the South-Slavic principalities, and their re-occupation // *The World of the Slavs – Studies on the Eastern, Western and South Slavs: Civitas, Oppidas, Villas and Archeological Evidence (7th to 11th Centuries A.D.)* / Ed. S. Rudić. Belgrade. The Institute of History. S. 137–233.
- Janković M., Janković Đ., 1978.** Rekognosciranje srednjovekovnih nalazišta u zapadnoj Srbiji i na Pešteru // *Arheološki pregled*. № 20. S. 186–189.
- Popović M., 1999.** Tvrđava Ras, Beograd: Arheološki institut. 449 с.
- Popović M., Bikić V., 2009.** Vrsenice, kasnoantičko i srpsko ranosrednjovekovno utvrđenje. Beograd: Arheološki institut. 195 s.
- Tkalčec T., 2012.** Rekognosciranje srednjovjekovnih gradišta na području bilogorskog kraja i Zapadne Slavonije 2011. g // *Annales Instituti Archaeologici*. № VIII. S. 115–127.
- Virijević N., 1949.** Kompleks Galič // *Muzeji* № 3–4. S. 66–77.
- Živković T., 2008.** Constantine Porphyrogenitus' Kastrā oikoumena in the Southern Slavs Principalities // *Историјски часопис*. № 57. S. 9–28.
- Živković T., 2013.** De conversione Croatorum et Serborum: Изгубљени извор Константина Порфирогенита. Београд: Завод за уџбенике. 164 с.

<https://doi.org/10.25681/IARAS.2022.978-5-94375-383-1.208-228>

Деян Булич
Белград, Сербия

**РАННЕСРЕДНЕВЕКОВЫЕ ДРЕВО-ЗЕМЛЯНЫЕ
И КАМЕННЫЕ УКРЕПЛЕНИЯ НА ТЕРРИТОРИИ СЕРБИИ:
СТРОИТЕЛЬСТВО И ВТОРИЧНОЕ ИСПОЛЬЗОВАНИЕ**

Резюме

Ключевые слова: *древко-земляные и каменные укрепления, Западная Сербия, позднеантичный период, ранневизантийский период, раннее Средневековье*

На территории Сербии обнаружено значительное количество позднеантичных и ранневизантийских укреплений, многие из которых сохраняют значение и позже, в Средние века. В то же время, практически не найдено новых укреплений, возведенных в эпоху раннего Средневековья.

На территории Западной Сербии вторичное использование ранневизантийских укреплений начинается во время войн Болгарии и Сербии, в середине IX столетия (Врсенице, Рас, Градина на Елице). Строительство некоторых крепостей можно связать с сербским князем Чаславом, правившим в X в. (Орловине – Мали Зворник и Видоевива).

Среди этих вновь возведенных раннесредневековых укреплений – городище Дивичмедж в Ковачеваце около города Младеновца. В числе вновь созданных крепостей XII в. – Градина и Бедем у деревни Градац на восточном краю Сеньичкой котловины, город Галич, найденный в районе Сочаницы, на правом берегу Ибара, известный по византийским источникам 1149 г.

Наличие на территории Сербии гор – природных источников камня – обуславливало строительство именно каменных сооружений, заставляя приспособлять под свои нужды и ремонтировать многочисленные позднеантичные и ранневизантийские крепости. Там, где не было старых укреплений, для краткосрочного использования были возведены новые из доступных материалов.

Dejan Bulić
Belgrade, Serbia

**EARLY MEDIEVAL BREASTWORK
AND STONE FORTIFICATIONS IN SERBIA:
CONSTRUCTION AND SECONDARY USE**

Summary

Key words: *breastwork and stone fortifications, Western Serbia, late antique period, Early Medieval period, Early Middle Ages*

On the territory of Serbia there was found a significant number of late antique and early Byzantine fortifications, a lot of which retain their importance even later, in the Middle Ages. At the same time, practically, no new fortifications, constructed during the Early Middle Ages, were found.

On the territory of Western Serbia, the secondary use of Early Byzantine fortifications started during the Bulgarian–Serbian wars in the middle of the 9th century (Vrsenice, Ras, Gradina na Jelici). The construction of some of these fortresses can be connected to the Serbian prince Časlav, who ruled in the 10th c. (Orlovina – Mali Zvornik and Vidojevica).

Among these newly erected early Medieval fortifications – Divečmedj settlement in Kovačevac near the town of Mladenovac. The reconstructed fortresses of the 12th century may include Gradina and Bedem near Gradac village at the eastern rim of the Seničkoy basin, the town of Galič, found near Sočanica, on the right bank of the Ibar, known from the Byzantine sources of 1149.

The presence on the Serbian territory of mountains – natural sources of stone – conditioned the construction of specific stone structures, necessitating to adapt and repair the multiple late Antique and early Byzantine strongholds. Where there were no older fortifications new ones were built for short-term use from available materials.