

Александра ВУЛЕТИЋ*
Историјски институт
Београд

ДЕМОГРАФСКИ КАПАЦИТЕТИ КАРАНОВЦА/КРАЉЕВА 1834–1910.

Апстракт: У раду се разматра демографски развој Карановца/Краљева у 19. и почетком 20. века. Акцент је на квантитативним и квалитативним обележјима становништва овог насеља на почетку и на крају разматраног раздобља. Демографски параметри Карановца/Краљева сагледани су у контексту мреже урбаних насеља у Србији како би се стекао увид у његову позицију у тој мрежи.

Кључне речи: Карановац, Краљево, становништво, варошица, пописи становништва, Србија, 19. век.

Краљево је једно од 28 насеља у Републици Србији са статусом града; седиште је истоимене општине и седиште Рашког управног округа. По територији коју заузима – 1.529 км², општина Краљево је једна од највећих у Србији. Према попису становништва из 2011. године у Краљеву је живело 68.749 становника на ужем градском подручју, што га сврстава на десету позицију по насељености у земљи, док по броју становника на ширем градском подручју – 125.488, заузима осмо место.¹ Ако се подаци о броју становника које Краљево има данас посматрају у границама Србије 19. века, град се налази на још вишој позицији: у границама које је Србија имала 1833–1878. заузима четврто место (иза Београда, Крагујевца и Чачка), док је у границама Србије 1878–1913. на петом месту по насељености (иза наведених градова и Ниша).

У овом раду бавићемо се основним демографским обележјима Карановца/Краљева у 19. и почетком 20. века и његовим местом у оновременој мрежи

* aleksandra.vuletic@iib.ac.rs

¹ <https://publikacije.stat.gov.rs/G2012/Pdf/G20124001.pdf>, приступљено 30. 08. 2022. У обзир нису узета насеља у АП Косово и Метохија у којима попис 2011. није спроведен.

градских насеља у Србији. Као главни извор података користили смо резултате пописа становништва у Србији у 19. и почетком 20. века, што је утицало и на постављање хронолошких граница рада: почетну 1834. годину – у којој је спроведен први попис целокупног становништва Србије и завршну 1910 – у којој је спроведен последњи попис становништва пре избијања ратова и формирања југословенске државе. С обзиром на то да се ради о великом хронолошком раздобљу, акценат смо ставили на његов почетни и завршни део.² Пре разматрања демографских капацитета Карановца/Краљева укратко смо се осврнули и на место овог насеља у административној управи и, нарочито, класификацији градских насеља у 19. и почетком 20. века, не само зато што сматрамо да је то било од значаја за његов демографски развој, већ и стога што нам се чини да у историографској литератури ово питање није довољно разјашњено.

Карановац/Краљево у административно-управној подели и систематизацији насеља у Кнежевини/Краљевини Србији

Функцију у административно-управној подели земље Карановац је добио одмах по завршетку устаничког периода и формирања првих органа националне власти: у њему је од 1815. до 1819. било нахијско седиште, затим седиште кнежине, па капетаније, а од 1839. године среско седиште. Средином 19. века накратко је уздигнут и у ранг окружног седишта (1853–1859). Потом је враћен у ранг седишта среза и у том административном статусу дочекао је формирање југословенске државе.³

У османској систематизацији насеља Карановац је служио за варошицу. Нове националне власти систематизацију насеља нису извршиле све до шездесетих година 19. века. До тада су се у различитим документима и списима насеља незванично диференцирала на градска (вароши) и сеоска. Тако је у пореским списковима из 1822, као и у попису становништва из 1834. године Карановац уписан као *варош*.⁴ На категорисање Карановца као градског насеља утицао је,

² О становништву Карановца у време пописа 1862/63. више података се може наћи у: Бојана Миљковић-Катић, *Структура градског становништва Србије средином 19. века*, Београд 2002. О развоју градског становништва у другој половини 19. века уопште, видети: Нино Делић, *Урбанизација народа? Демографски развој српске градске популације у другој половини 19. века - статистички преглед*, Урбанизација у источној и југоисточној Европи / Урбанизација в восточной и југо-восточной Европе, ур. Срђан Рудић, Алексеј Александрович Гордин, Историјски институт Београд – Државни универзитет за архитектуру и грађевину Нижњи Новгород (ННГАСУ), Београд 2019, 167-196.

³ О овоме опширније: Јован Милићевић, „Карановац од 1813–1875. године“, у: *Краљево и околина*, Београд 1966; Драган Драшковић, *Краљево. Од вароши до града*, Краљево 2016.

⁴ Мита Петровић, *Финансије и установе обновљене Србије до 1842 II*, Београд 1898, 534; Лепосава Цвијетић, „Попис становништва и имовине у Србији 1834. године“, *Мешовита грађа (Miscellanea) XIII* (1984) 77.

претпостављамо, не само административни статус (седиште кнежевине), већ и његов трговачко-занатски карактер. Јоаким Вујић је, на пример, 1826. године забележио да већину домова у Карановцу чине дућани. Карановац је и једно од првих насеља у Србији које је добило урбану регулацију (1832), а током наредних деценија имао је све више одлика урбаног насеља.⁵ У Школској уредби из 1857, којом је први пут изведена посредна класификација урбаних насеља, Карановац је, као окружно седиште у то време, поменут као једна од десет „главних Окружних вароши“.⁶

Законом из 1866. сва насеља у Србији подељена су на вароши, варошице и села. Статус вароши добили су Београд и окружна седишта, док је Карановац (у то време седиште среза) са још 20 насеља сврстан у варошице. И док је критеријум за стицање статуса вароши био административно-управна функција насеља, критеријуми за категоризацију насеља као варошице биле су првенствено привредне функције насеља – занатство и трговина као претежне делатности становништва.⁷ Иако је средином 19. века имао тек педесетак становника више него Карановац, оближњи Чачак имао је виши ранг у административно-управној подели Кнежевине – био је окружни центар и имао је статус вароши. И док је по Карановцу срез назван *Карановачки*, Чачак је дао име читавом округу – *Чачански*.⁸ Још једно урбано насеље у близини Карановца – Горњи Милановац, иако је по броју становника био упола мањи, као окружно средиште имао је статус вароши и веће административне надлежности од варошице на Ибру.

⁵ Јоаким Вујић, *Путешествије по Србији*, Горњи Милановац 1999, 94. Лекара и војну болницу Карановац је добио 1837. године, а од шездесетих година 19. века у њему је био стационаран и војни гарнизон. Од средине 19. века био је и епархијско седиште (1854). Печат урбаног центра дало му је и оснивање општинске Читаонице и Певачке дружине у другој половини 19. века. Панађур у Карановцу био је међу чувенијима у Србији, па је ово насеље било и једно од трговачких средишта у Кнежевини/Краљевини Србији. О развоју Карановца/Краљева у 19. веку видети: *Краљево и околина*, Београд 1966; *Научни скуп Рудо Поље – Карановац – Краљево (од првих помена до Првог светског рата)*, ур. Љубодраг П. Ристић, Београд–Краљево 2000; Драган Драшковић, *Краљево*.

⁶ „Устројеније Основних школа у Књажевству Србији“, у: *Зборник закона и уредаба у Књажевству Србији* 10 (1857) 68.

⁷ „Закон о томе, која су места у Србији окружне вароши, варошице, а која села“, *Зборник закона и уредаба у Књажевству Србији* 18 (1866) 139–141. Статус вароши је и у наредним деценијама остао резервисан само за окружна седишта, док је број варошица, које су власти проглашавале указима, с временом растао; са 21, колико их је било 1866, порастао је на 85 у 1910. години. Крајем 19. века Београд и Ниш, као највећа урбана насеља, добијају статус града. О систематизацији градских насеља опширније: Б. Миљковић-Катић, *Структура градског становништва*, 62–84.

⁸ Карановачки срез је од 1882. називан *Краљевски*, а Законом о административној подели Краљевине Србије из 1890. године преименован је у *Жички*, видети: *Зборник закона и уредаба Краљевине Србије* 46 (1891) 218–318.

Проглашење Србије за краљевину 1882. године у жижу јавног интересовања довело је манастир Жичу – крунидбено место средњовековних владара, а посредно и Карановац који је био незаобилазна станица на путу ка славном манастиру. У новим околностима име варошице на Ибру звучало је помало старомодно, па је приликом посете новопроглашеног краља варошица добила име прикладније новом добу – Краљево. У надахнутом обраћању њеним житељима, краљ Милан је, између осталог, рекао: „Ваш Краљ, Ваш Кум, баш зато хоће да вас, прве и најближе седмовратној Жичи, поздрави данас именом које вам приличи..., именом *грађана Краљевског града*“ [подвукла А. В.].⁹ Ово називање Краљева *градом* у краљевом говору било је, међутим, реторичко. Преименовање насеља у 19. веку обично је било праћено и њиховим уздицањем у виши ранг, али се у највећем броју случајева радило о уздицању сеоских насеља у ранг варошице, чији је број током друге половине 19. и почетком 20. века непрестано растао. Пошто је Закон о насељима предвиђао да само окружна седишта имају статус вароши, а Краљево је и даље било „само“ среско седиште, упркос преименовању оно није добило виши ранг у систематизацији насеља, већ је задржало статус варошице.

Становништво Карановца у првом попису становништва 1834. године

Први попис становништва Србије спроведен је 1834. године, непосредно по стицању политичке аутономије и територијалног проширења на шест „отргнутих“ нахија. Делимичне податке о броју становника по насељима пре 1834. године садрже порески спискови које су први органи српске власти водили од завршетка устаничког периода. Године 1818. у Карановцу су пописана 62 дома и 179 харачких глава (мушкараца старијих од седам година који су били обвезници харача). Наредне године пописано је 67 кућа, 100 ожењених (обвезника пореза) и 169 харачких глава; 1822. године број кућа у Карановцу порастао је на 103, док је у њему било 118 ожењених и 216 харачких глава.¹⁰ Према попису из 1834. године, којим је први пут обухваћено целокупно становништво Србије, Карановац је имао 1.022 становника. Како је Карановац по броју становника био позициониран у Србији, приказано је у наредној табели:

⁹ *Српске новине*, бр. 99, 5. мај 1882, у: *Карановац–Краљево у српској штампи 1868–1903*, приредио Славољуб Маржик, Краљево 2015, 201–203.

¹⁰ М. Петровић, *Финансије и установе обновљене Србије II*, 502.

1. Београд	7.033	15. Богатић	1.591	29. Азбуковица	1.134
2. Шабац	3.018	16. Аџибеговац	1.503	30. Грљан	1.106
3. Јагодина	2.558	17. Лапово	1.466	31. Црна Бара	1.103
4. Смедерево	2.450	18. Зајечар	1.439	32. Клење	1.092
5. Пожаревац	2.302	19. Свилајнац	1.418	33. Глушци	1.074
6. Крагујевац	2.235	20. Медвеђа	1.379	34. Дубље	1.069
7. Подгорац	2.143	21. В. Градиште	1.310	35. Рготина	1.061
8. Неготин	2.100	22. Кушиљево	1.302	36. Смољинац	1.052
9. В. Извор	1.861	23. Бадања	1.265	37. Раковац	1.049
10. Свилајнац	1.853	24. Брзан	1.205	38. Дубока	1.044
11. Бадовинци	1.852	25. Вражогрнац	1.198	39. Азања	1.042
12. Параћин	1.769	26. Крушевац	1.163	40. Радојевац	1.036
13. Јабучевац	1.651	27. Кусатак	1.157	41. Карановац	1.022
14. Злот	1.635	28. В. Дренова	1.120	41. Прњавор	1.022

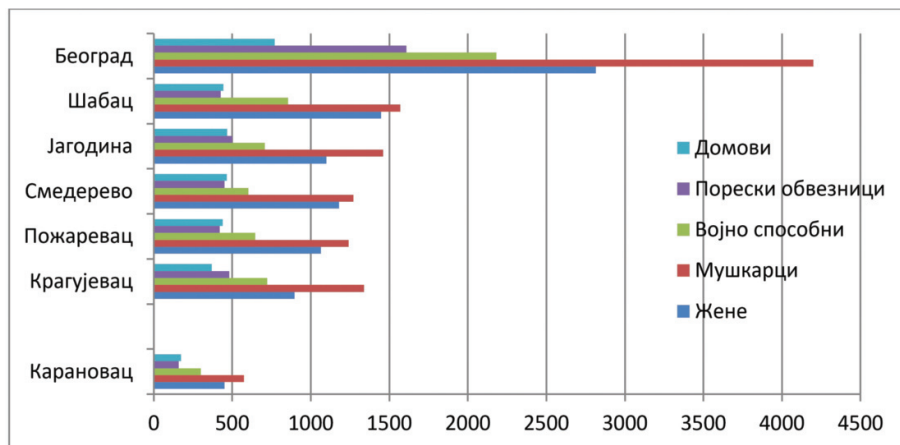
Табела 1: Насеља у Србији с највећим бројем становника 1834. године¹¹

Средином прве половине 19. века највећа градска насеља у Србији била су на северу земље, на граници или близу границе с Хабзбуршком монархијом (Београд, Шабац, Смедерево и Пожаревац), као и Јагодина која се налазила на најважнијем путном правцу – Цариградском друму. Крагујевац, који је у то време био престоница земље, по броју становника био је тек на шестом месту. Карановац је са своја 1.022 становника делио 41. место с мачванским селом Прњавором. Велики број сеоских насеља на овој листи, која су по броју становника надмашивала многа урбана насеља, сведочи о неразвијености урбаног живота у Србији средином прве половине 19. века. Чачак, на пример, са својих 908 становника, био је још слабије рангиран од Карановца у то време.

У Карановцу су 1834. године пописане 173 куће, 573 мушкараца, 449 жена, 159 пореских обвезника и 300 за војску способних мушкараца.¹² Какав је био однос између наведених категорија становништва у Карановцу, у поређењу с највећим урбаним насељима у Србији тога доба, приказано је у наредном графикању:

¹¹ Л. Цвијетић, *Попис становништва и имовине у Србији 1834. године*, 9–118.

¹² Овим пописом је, осим становништва, пописана и имовина, па је тако у Карановцу било 187½ плугова орања обрадивог земљишта, 364 коса ливада, 73 мотика винограда и 5.787 стабала шљива, Л. Цвијетић, *Попис становништва и имовине у Србији 1834. године*, 77.



Графикон 1: Основна обележја највећих урбаних насеља у Србији и Карановцу према попису из 1834. године¹³

У свим наведеним градским насељима број мушкараца био је већи од броја жена. Бројчана надмоћ мушкараца била је карактеристика свих градова на територији некадашњег Османског царства, у којима су само мушкарци имали активну радну улогу, за разлику од западноевропских градова, у којима су жене већ у 19. веку биле део радне снаге у систему привређивања, па су често имале и већи удео у градској популацији од мушкараца. Превага мушког становништва у градским насељима у Србији у знатној мери била је и последица досељавања – најзначајнијег чиниоца у расту градског становништва, у којем су учествовали претежно припадници мушког пола.¹⁴ Превага мушког становништва над женским најизраженија је била у Београду и Крагујевцу, који су били не само важна трговачка и занатска средишта, већ и најзначајнији административни центри Србије у којима је живео знатан број чиновника. Број пореских обвезника указује на број радно способног становништва и на привредну моћ насеља. Знатно већи број пореских обвезника од броја кућа имали су Београд и

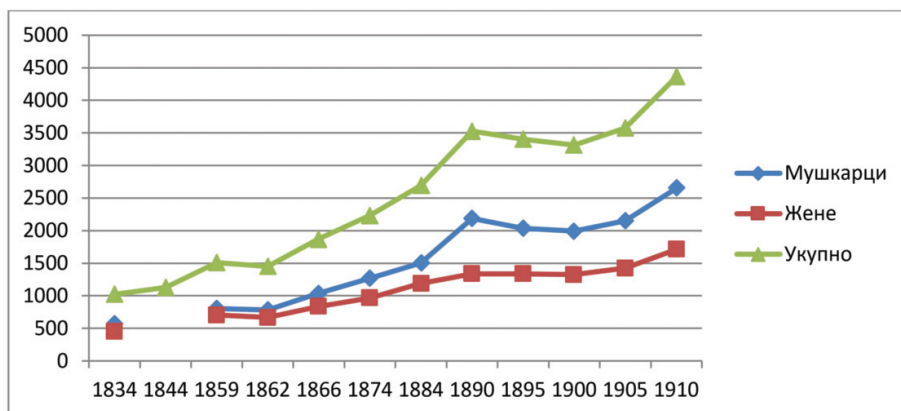
¹³ Исто, 41, 62, 64, 69, 76, 77, 111.

¹⁴ Бројчана премаћ мушкараца била је присутна и у сеоским срединама током читавог 19. века, али у мањој мери него у урбаним срединама. И она је била последица имиграције – Србија је у то време била земља у коју се становништво у већој мери досељавало (претежно из суседних области Османског и Хабзбуршког царства), него што се исељавало. У свим миграционим процесима мушкарци учествују у већем броју него жене, а пошто је досељавање било најинтензивније у градским срединама, то је у њима превага мушког пола била и више изражена, опширније у: Владимир Јовановић, Александра Вулетић, Момир Самарџић, *Наличја модернизације. Српска држава и друштво у време стицања независности*, Београд 2017, 202–234.

Крагујевац, док је у Јагодини та пропорција била мања; у осталим насељима, укључујући и Карановац, број пореских обвезника био је мањи од броја кућа. Сразмерност броја војно способних и укупног броја мушкараца била је слична у свим наведеним насељима.

Демографски развој Карановца/Краљева 1834–1910.

Од 1834. до 1910. године становништво Карановца/Краљева увећало се више него четвороструко – са 1.022 број становника је порастао на 4.363. У наредном графикону представљено је кретање броја становника оба пола у пописним годинама у наведеном периоду:



Графикон 2: Демографски развој Карановца/Краљева 1834–1910.¹⁵

У разматраном раздобљу становништво Карановца/Краљева је константно расло, осим у два временска интервала: 1859–1862. и током последње деценије 19. века. Незнатно опадање броја пописаних становника између 1859. и 1862. може се приписати непоузданости резултата пописа 1862. године.¹⁶ Благо опадање броја становника у последњој деценији 19. века било је присутно првенствено у мушком делу становништва.

¹⁵ Л. Цвијетић, *Попис становништва и имовине у Србији 1834. године*, 77; Државопис Србије [=ДС] I (1863) 92; ДС III (1869) 90; ДС IX (1879) 124; ДС XVI (1889) 238; Статистички годишњак [=СГ] I (1893) 25–26; СГ IV (1896/97) 38–39; СГ VIII (1903) 31–32; СГ XI (1906) 28; СГ XIII (1909/10) 28.

¹⁶ Упоредо с пописом становништва 1862. обављен је и попис имовине у циљу спровођења пореске реформе, што је отежало и успорило процес пописивања и на крају резултирало мањим обухватом пописаног становништва од уобичајеног.

Средином тридесетих година 19. века на стотину мушких становника Карановца долазило је 78 женских становника. Наведена размера међу половима била је током наредних деценија прилично константна, да би се крајем осамдесетих година знатно повећала: према попису из 1890. године на стотину мушкараца у Краљеву долазила је само 61 жена. Током наредних година дисбаланс међу половима благо се смањило, па је 1910. бројчани однос између мушкараца и жена у Краљеву био 100:64. Број мушкараца се у поменутом периоду увећао 4,6 пута, а број жена 3,8 пута.

Године 1834. Карановац се са 1.022 становника налазио на 41. месту по насељености, а како је (под новим именом Краљево) с више него четвороструко увећаним бројем становника био рангиран на списку најмногољуднијих насеља у Србији 1910, приказано је у наредној табели:

1. Београд	89.876	15. Лапово	6.536	29. Свилајнац	5.204
2. Ниш	24.949	16. Лозовик	6.530	30. Бадовинци	5.092
3. Крагујевац	18.376	17. Кусадак	6.424	31. Богатић	5.072
4. Лесковац	14.266	18. Ужице	6.239	32. Дубока	4.943
5. Пожаревац	13.613	19. Неготин	6.236	33. Књажевац	4.871
6. Шабац	11.541	20. Алексинац	5.933	34. Јабучевац	4.796
7. Пирот	10.737	21. Параћин	5.843	35. Злот	4.672
8. Врање	10.487	22. Прокупље	5.774	36. Кушићево	4.536
9. Зајечар	9.462	23. Чачак	5.671	37. Ковачевац	4.490
10. Ваљево	8.832	24. Вел. Плана	5.476	38. В. Крсна	4.488
11. Азања	8.676	25. Крњево	5.424	39. В. Извор	4.423
12. Крушевац	8.417	26. Јагодина	5.376	40. (23) Краљево	4.363
13. Смедерево	7.411	27. Ђуприја	5.356		
14. Селевац	7.309	28. Рипањ	5.331		

Табела 2: Насеља с највећим бројем становника у Србији 1910. године¹⁷

У односу на 1834. годину, Краљево је у попису насеља с највећим бројем становника у Србији 1910. године напредовало само за једно место. Међутим, треба имати у виду и да је државна територија у наведеном раздобљу знатно увећана и да су се овог пута у попису нашла и нека насеља која средином прве половине 19. века нису била у саставу Србије.¹⁸ Као и 1834. године, и 1910. је велики број насеља – чак 17 од 40 спадао у категорију руралних насеља, што посредно сведочи о релативно спором развоју урбаних центара у Србији у 19. и

¹⁷ „Попис становништва у Краљевини Србији 31. децембра 1900. године“, у: *Статистика Краљевине Србије XXIII* (1903). Рурална насеља приказна у табели су засенчена.

¹⁸ У наведеној табели то су насеља: Ниш, Лесковац, Пирот, Врање и Прокупље.

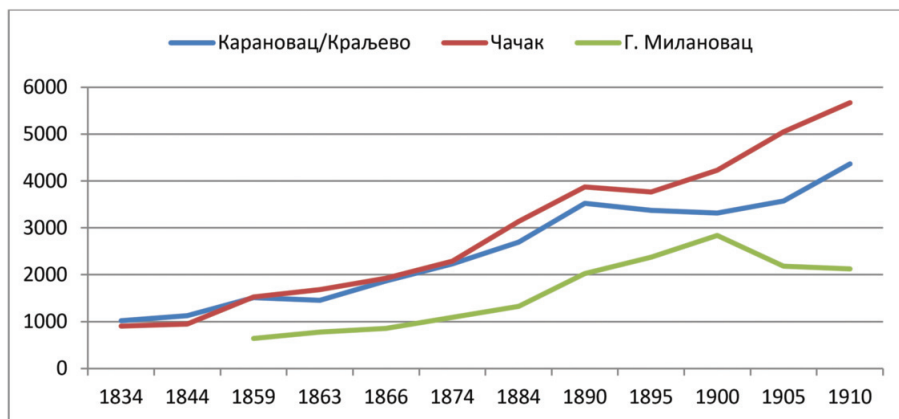
почетком 20. века. Ако се у разматрање узму само градска насеља – вароши и варошице, Краљево је у тој категоризацији заузимало 23. место; имајући у виду да је 1910. године у Србији било чак 85 насеља са статусом вароши или варошице, позиција Краљева разматрана само у оквиру категорије урбаних насеља изгледа много повољније него у оквиру пописа свих насеља у Краљевини.

Током друге половине 19. века у јавности је било присутно мишљење да административни статус Карановца/Краљева, који је био „само“ среско седиште, успорава његов развој. У опширном чланку из 1869. године, у којем је упоредио економске и друге карактеристике Чачка, Горњег Милановца и Карановца, Јован Мишковић је закључио да „највећу вредност од свију њих има и имаће Карановац, а Горњи Милановац и Чачак за њим упоредо иду... Али, што је увиђавно и очигледно, код толиких превага Карановца над Чачком, он опет игра потчињену улогу... Заиста, није нимало право да једно место, које толико изредних својстава у себи притежава, као што је Карановац, нема никаквих јавних већих завода ни судова, као што би му по положају и вредности праведно припадало“.¹⁹ Слично запажање изнео је и Владимир Карић средином осамдесетих година 19. века: „Краљево је се неко време такмичило са Чачком о првенству у Чачанскоме округу, али је на послетку подлегло; данас има 2.700 становника и прилично је жива варошица, у којој се налази и једна ратарница, једина у Србији.“²⁰ И Феликс Каниц је забележио да се Карановац убрзано развијао све до измештања административног центра округа у Чачак крајем педесетих година 19. века, када је његово напредовање заустављено.²¹ Како је изгледао демографски развој ова три насеља 1834–1910. приказано је у следећем графикону:

¹⁹ Према Мишковићевом суду, историјски разлози пресудно су утицали на то да Чачак добије предност у управној хијерархији. Осим административног статуса, сматрало се и да развој Карановца успорава недостатак приступа Моравском коридору и лоша саобраћајна повезаност с остатком Србије, видети: Јован Мишковић, „Значај Чачка, Горњег Милановца и Карановца“, *Србија*, бр. 109, 18/30. септембар 1869; бр. 111, 23. септембар/5. октобар 1869; бр. 112, 25. септембар/7. октобар 1869; бр. 115, 2/14. октобар 1869, у: *Карановац–Краљево у српској штампи 1868–1903*, приредио Славољуб Маржик, Краљево 2015, 39–46.

²⁰ Упркос томе што је изгубила битку за првенство унутар округа, Карић је варошици на Ибру предвиђао боље дане: „Краљево има лепу будућност, јер је не само на устима долине Ибарске, која води у Нови Пазар и Косово, него је тако исто и на устима долине Гружанске, којом у Мораву излази најважнији пут из Шумадије, познат из старине.“ Владимир Карић, *Србија. Опис земље, народа и државе*, Београд 1997, 713.

²¹ Каниц је констатовао да је захваљујући изградњи путева и мостова у последње две деценије 19. века у Краљеву почела убрзано да се развија трговина пољопривредним производима, као и да је развој трговине поспешило развој грађевинске и других делатности: Feliks Kanić, *Srbija. Zemlja i stanovništvo od rimskog doba do kraja XIX veka II*, Београд 1999, 13. Видети и: Јован Милићевић, „Карановац од 1813–1875. године“, 258–279; Радмило Стефановић, „Прилике од 1875. до 1918. Привредно-економски живот“, у: *Краљево и околина*, Београд 1966, 280–293.



Графикон 3: Демографски развој Карановца/Краљева, Чачка и Г. Милановца 1834–1910.²²

Током четврте и пете деценије 19. века Карановац је имао нешто више становника од Чачка, оновременог окружног седишта. Пописом из 1859. године у Чачку је први пут регистровано више житеља него у Карановцу, а до преваге у броју становника дошло је у краткотрајном раздобљу када је окружни центар био у Карановцу (1853–1859). Благу превагу у броју житеља Чачак је имао све до осамдесетих година 19. века, када се разлика у броју становника међу њима повећала и наставила да расте крајем 19. и почетком 20. века. Ове разлике донекле потврђују мишљења Карића и Каница да је у такмичењу за првенство у округу, Чачак средином друге половине 19. века однео превагу над Карановцем/Краљевом (барем у погледу броја становника). С друге стране, иако је био окружно седиште и имао статус вароши, оближњи Горњи Милановац имао је мањи број житеља од варошице на Ибру. Горњи Милановац је по броју становника током читавог 19. века био и најмања окружна варош у Србији. Разлике у броју становника између Карановца/Краљева, Чачка и Горњег Милановца у 19. веку сведоче о комплексности утицаја административних, привредних и других чинилаца на демографски и свеукупни развој урбаних насеља.

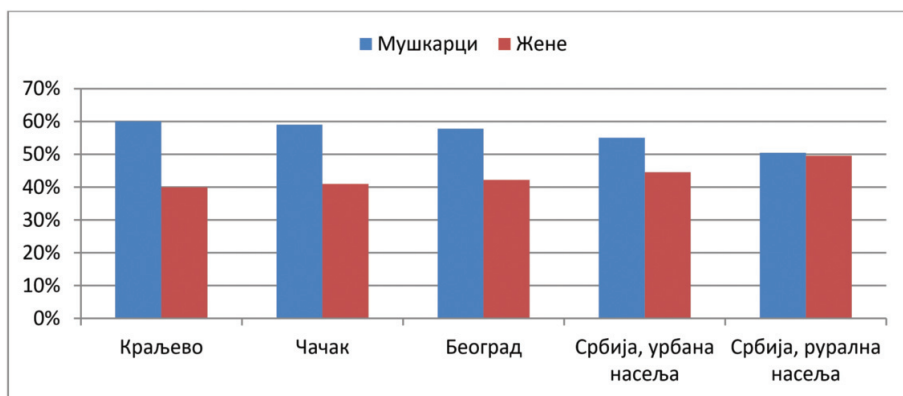
Структура становништва Краљева на прелому 19. и 20. века

Пописима становништва прикупљане су не само информације о бројном стању, већ и о структури становништва према полу, узрасту, економским и другим обележјима (занимању, писмености, типу становања и сл.). У овом одељку представимо нека од најважнијих обележја становништва Краљева

²² Исто као у графикону бр. 2.

на основу података који су прикупљени пописом из 1900. године.²³ Ради јаснијег увида, показатеље за Краљево у графиконима представили смо заједно с показатељима за још четири групе становништва које сматрамо релевантним у овом контексту: показатељима за становништво Чачка, који је био седиште округа у којем је било Краљево; Београда, који је био највећи и најразвијенији урбани центар у Србији; показатељима који репрезентују просечне вредности за сва урбана насеља у Краљевини (1900. године била су 82 градска насеља – 24 вароши и 58 варошица, у којима је живело 14% становништва), као и просечне вредности за рурална насеља у којима је живело преосталих 86% становника Србије.

У првом од наредних осам графикона представљена је расподела наведених групација становништва према полу:



Графикон 4: Расподела становништва према полу 1900. године²⁴

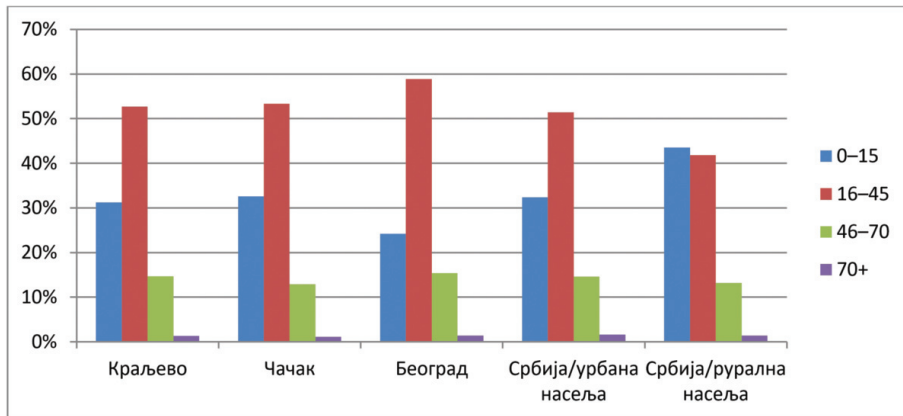
Током читавог 19. века мушкарци су чинили већински део становништва Србије што је, као што је већ речено, у највећој мери била последица досељавања. У сеоским срединама несразмера између броја мушкараца и жена била је најизраженија у време стицања политичке аутономије – тридесетих година 19. века, када су миграциони таласи били најинтензивнији, да би се потом постепено смањивала; крајем 19. и почетком 20. века мушкарци су чинили тек нешто више од половине руралног становништва (51%). У градским срединама несразмера између мушког и женског контингента становништва била је већа него у сеоским током читавог 19. столећа, а њен интензитет варирао је с временом и разликовао се од насеља до насеља. Видели смо да је у Краљеву

²³ Детаљни резултати пописа становништва из 1910. године, последњег који је изведен у Краљевини Србији, због избијања ратова нису објављени. Стога смо у овој анализи користили резултате пописа из 1900. године.

²⁴ „Попис становништва у Краљевини Србији 31. децембра 1900. године“, 500–504, 512–517, 746–751.

највећа несразмера између броја мушкараца и жена била 1890. године, да би се у наредних десет година благо смањила, па је удео мушкараца у становништву на крају 19. века износио 60%. Удео мушког становништва у Краљеву био је у то време већи него у Чачку, Београду, као и у урбаним насељима у Србији посматраним у целини. Да ли су на ове разлике између Краљева и осталих насеља утицали још неки фактори сем миграција, није могуће рећи без детаљнијих истраживања ове проблематике.

Каква је била расподела становништва Краљева и осталих насеља према старосним групама приказано је у следећем графикону:



Графикон 5: Расподела становништва према старосним групама 1900. године²⁵

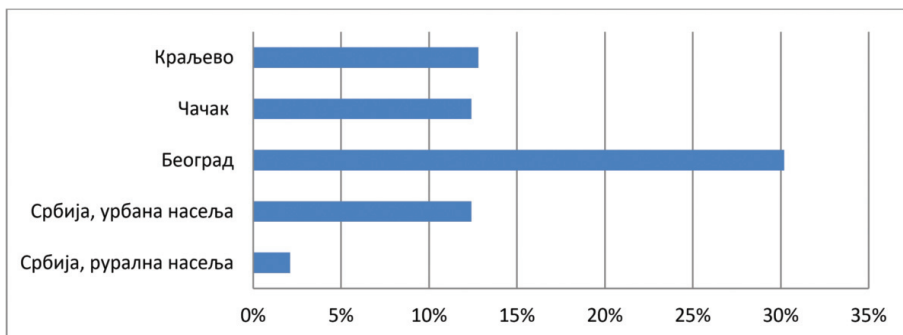
Због високих стопа природног прираштаја становништво Србије у 19. веку спадало је у демографски млада становништва. Просечна старост становника на селу 1900. године била је 23,6 година, а становника у градским срединама – 26,3 године.²⁶ Један од разлога веће просечне старости урбаног становништва било је веће учешће имиграната у њему, с обзиром на то да су у миграцијама у већој мери учествовали одрасли. Најмањи удео младог и највећи удео одраслог, за рад способног становништва имао је Београд. Краљево је имало незнатно више одраслог становништва од Чачка, а оба насеља имала су нешто већи удео становника у најпродуктивнијим годинама живота (16–45) у односу на просечну вредност за урбана насеља.

Пописима крајем 19. и почетком 20. века регистровано је и становништво које је рођено у иностранству; у највећем броју случајева радило се о

²⁵ Исто.

²⁶ СГ VI (1900) 61, 62. О природном прираштају опширније у: Александра Вулетић, „Природно кретање становништва Србије пред почетак демографске транзиције“, *Српске студије* 7 (2016) 203–221.

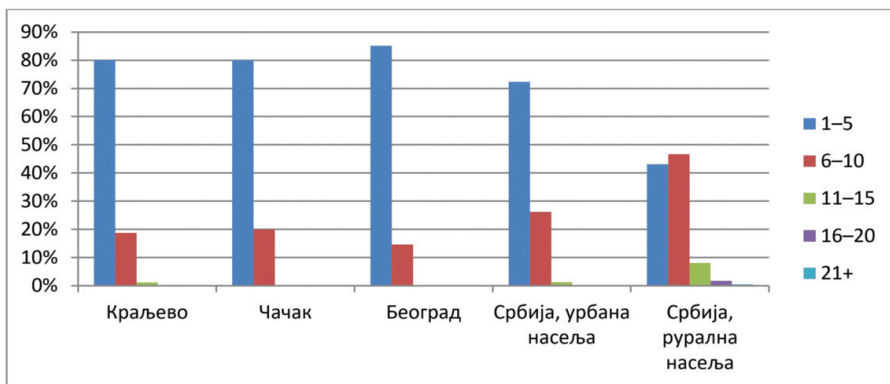
досељеницима из суседних области Османског и Хабзбуршког царства. Колико је било њихово учешће у становништву Краљева и осталих области Србије, приказано је у наредном графикону:



Графикон 6: Удео становништва рођеног у иностранству 1900. године²⁷

Најмање становника рођених ван граница Србије живело је на селу – 2,1%. У урбаним насељима они су, у просеку, чинили 12,4% становништва. Убедљиво највише становника рођених ван Србије имао је главни град, који је имао највећи потенцијал (привредни, као и административно-управни) привлачења становништва из околних, али и других европских земаља. У Краљеву је живело 12,8% становника рођених ван Србије; привлачна моћ Краљева у овом погледу била је нешто већа него моћ Чачка, као и знатног броја других урбаних насеља у Србији.

Урбана и рурална насеља разликовала су се и по просечном броју чланова домаћинства, а њихова дистрибуција приказана је у следећем графикону:



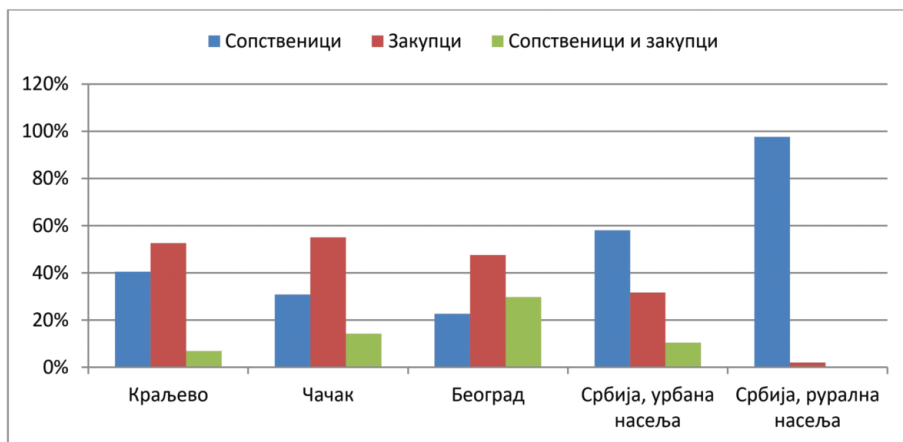
Графикон 7: Распдела домаћинстава према броју чланова 1900. године²⁸

²⁷ Исто као у графикону бр. 4.

²⁸ Исто.

Домаћинства у градским срединама имала су већи број чланова од домаћинстава у сеоским, што је у знатној мери била последица различите организације живота и рада у њима. За разлику од сеоског начина привређивања, које се одвијало у оквиру породичног домаћинства, и у којем је екстензивном начину пољопривредне производње погодовао велики број радних руку, градски начин привређивања (трговина, занатство, чиновнички послови), одвијао се изван оквира породице. У градским насељима било је и знатно више самачких домаћинстава него у сеоским; за формирање породице у урбаним срединама била је неопходна материјална подлога, док је на селу било обрнуто – ступање у брак било је неопходно за биолошку и економску репродукцију домаћинства.²⁹ Највише домаћинстава с мање од пет чланова било је у Београду, док се Краљево, с 80% таквих домаћинстава, котирало нешто изнад просечне вредности за урбана насеља.

Урбана и рурална насеља разликовала су се и по преовлађујућем типу својине над кућама/становима у којима је становништво живело.



Графикон 8: Расподела домова према типу својине³⁰

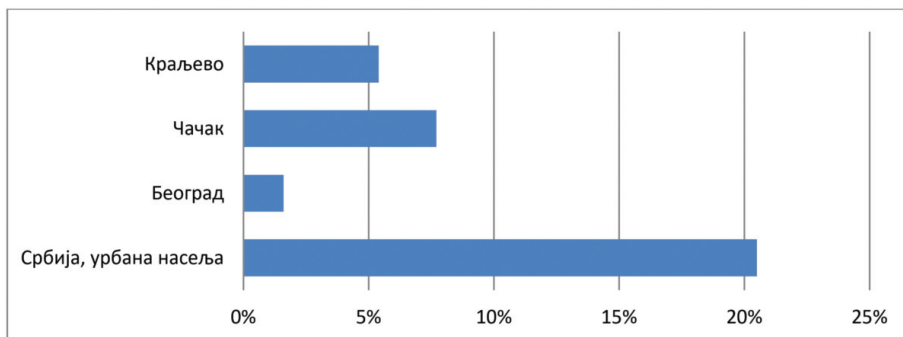
У сеоским насељима огромна већина становништва живела је у сопственим домовима. У градским срединама флукуација становништва била је много већа него на селу, па је и знатан број становника живео у изнајмљеним кућама и становима. Најмање житеља који су били сопственици домова у којима су

²⁹ Опширније у: Александра Вулетић, „Колико душа живи у једној кући? Број чланова сеоског домаћинства у Србији 1834–1910“, *Српске студије* 3 (2012) 219–244.

³⁰ Исто као у графикону бр. 4.

становали имао је Београд, што указује на већу фреквентност становништва престонице, али и на веће могућности закупа стамбеног простора. У Краљеву је сопствене куће поседовало 40% становништва, више него у Београду и Чачку, а мање од просечне вредности за урбана насеља.

Главне привредне гране у градским насељима биле су трговина и занатство, али се један део градског становништва и даље бавио пољопривредом као главном привредном делатношћу.

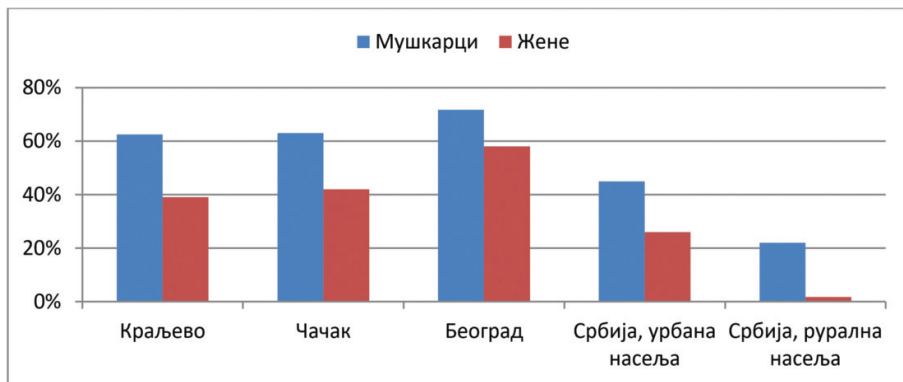


Графикон 9: Удео становништва које се бавило пољопривредом у урбаним насељима 1900. године³¹

На прелому 19. и 20. века 20,5% градског становништва живело је од пољопривреде; највише таквих становника регистровано је у градским насељима Пожаревачког округа, као и у појединим деловима источне Србије. Београд је, очекивано, имао најмањи број лица која су се бавила пољопривредним делатностима – 1,6% укупног становништва. Удео пољопривредника у становништву Краљева био је не само знатно мањи од просека за урбана насеља – 5,4%, већ мањи и од удела пољопривредника у Чачку, који је као окружни центар и варош имао виши ранг у хијерархији градских насеља.

И, на крају, представимо податке о писмености становништва:

³¹ Исто.



Графикон 10: Расподела становништва према писмености³²

Већа писменост градског у односу на сеоско, већа писменост мушког у односу на женско становништво, као и изузетно мала писменост жена на селу карактеристична су обележја становништва Србије крајем 19. и почетком 20. века. Највећи број писмених становника, као и најмању разлику између писмених мушкараца и жена имао је Београд. Краљево је са 63% писмених мушкараца и 39% писмених жена исказивало вредности веће од просечних за урбана насеља. Удео писмених мушкараца у његовом становништву био је истоветан као у Чачку, док је по броју писмених жена незнатно заостајао за својим окружним средиштем.

Закључак

Карановац/Краљево је током већег дела 19. и почетком 20. века у управно-административном систему Кнежевине/Краљевине Србије имао статус средњег средишта. Сходно административном положају, у систематизацији градских насеља је током већег дела поменутог периода имао статус варошице. По броју становника спадао је у мања градска насеља. Године 1834, када је извршен први попис целокупног становништва Србије, Карановац је са 1.022 становника био тек на 41. месту листе највећих насеља у земљи. До 1910. године број његових житеља се четворостручио, али је Краљево и даље заузимало „скромну“ позицију на листи највећих насеља у Србији: било је на 23. месту у групи градских и на 40. месту у групи свих насеља. Иако је почетком 20. века по броју становника

³² Исто. Треба имати у виду да је удео писменог становништва рачунат у односу на целокупно становништво, дакле и у односу на децу млађу од шест година.

било мање од појединих сеоских насеља, Краљево је по многим демографским параметрима било типично градско насеље. Параметри којима се Краљево као урбано насеље разликовало од руралних били су: већи удео мушког у укупном становништву, већи удео радно способног становништва, већи удео становништва рођеног у иностранству, већи удео становништва које је живело у малим домаћинствима и изнајмљеним становима, већи удео писмених мушкараца и жена, као и мали удео становништва које се бавило пољопривредом. Демографски параметри Краљева не само да су показивали вредности типичне за градско становништво, већ су многе од тих вредности биле више од просечних вредности за урбана насеља у Србији крајем 19. и почетком 20. века.

Aleksandra VULETIĆ

DEMOGRAPHIC CAPACITIES OF KARANOVAC/KRALJEVO IN 1834–1910

Summary

During most of the 19th and early 20th centuries, Karanovac/Kraljevo was the county seat with the status of *varošica* (a small town). In terms of the number of inhabitants, it was not among the large urban settlements in Serbia. Though not particularly numerous, the population of Karanovac/Kraljevo had the typical characteristics of an urban population that distinguished it from the rural population, i.e. there was a larger share of: the male population, working-age population, population born abroad, population living in small households and rented apartments, literate men and women, and a small share of the population engaged in agriculture. Certain demographic indicators of Kraljevo in the late 19th and early 20th century exceeded the average values of urban settlements in Serbia at that time.

Keywords: Karanovac, Kraljevo, population, *varošica*, population censuses, Serbia, 19th century.