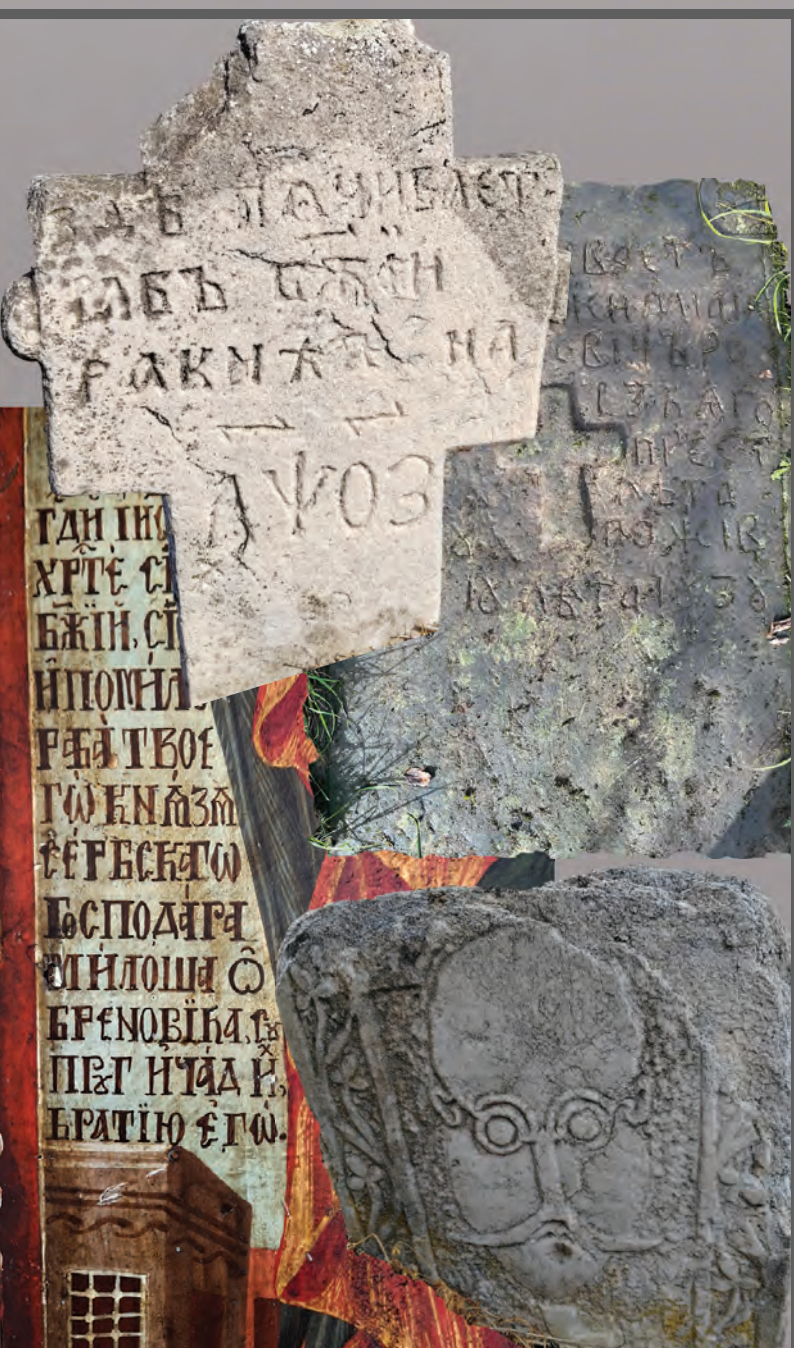


НАТГИСИ ЗАГИСИ

11 (2025)



НАТПИСИ И ЗАПИСИ
INSCRIPTIONS & SCRIPTURES
Vol. XI (2025)

Центар за историјску географију и историјску демографију
Филозофског факултета Универзитета у Београду

НАТПИСИ И ЗАПИСИ
INSCRIPTIONS & SCRIPTURES

Издавачи

Центар за историјску географију и историјску демографију
Филозофски факултет Универзитета у Београду

Адреса редакције
Чика Љубина 18 – 20, Београд

Електронска пошта
natpisizapisi@gmail.com
rujiste1961@gmail.com
marijakoprivica81@gmail.com

Председник савета
др Гордан Бојковић, виши научни сарадник,
Институт за српску културу, Приштина/Лепосавић

Чланови савета:

др Синиша Мишић, редовни професор, Филозофски факултет, Београд;
др Никола Самарџић, редовни професор, Филозофски факултет, Београд;
др Радивој Радић, редовни професор, Филозофски факултет, Београд;
др Драгиша Бојовић, редовни професор, Филозофски факултет, Ниш;
др Сузана Рајић, редовни професор, Филозофски факултет, Београд;
др Снежана Божанић, редовни професор, Филозофски факултет, Нови Сад;
Виолета Михајловић, Крушевац.

Главни и одговорни уредник
др Марија Копривица, ванредни професор, Филозофски факултет, Универзитет у Београду

РЕДАКЦИЈА

др Гордан Бојковић виши научни сарадник (заменик уредника);
др Синиша Мишић, редовни професор, Филозофски факултет, Београд;
др Данко Леовац, ванредни професор, Филозофски факултет, Београд;
др Катарина Митровић, научни саветник, Филозофски факултет, Београд;
др Дејан Јечменица, ванредни професор, Филозофски факултет, Београд;
др Дејан Булић, научни сарадник, Историјски институт Београд;
др Александар Узелац, научни саветник, Историјски институт, Београд
др Татјана Суботин-Голубовић, редовни професор, Филозофски факултет;
др Дејан Радичевић, доцент, Филозофски факултет, Београд;
др Александар Николов, редовни професор, Историјски факултет, Софија;
Дејан Радисављевић (секретар редакције)

Редакција се не сматра одговорном за ставове и мишљење аутора текстова (Editorial board holds no responsibility over attitudes and opinions expressed by the authors).

Часопис НАТПИСИ И ЗАПИСИ се штампа један број годишње.

ЦЕНТАР ЗА ИСТОРИЈСКУ ГЕОГРАФИЈУ И ИСТОРИЈСКУ ДЕМОГРАФИЈУ
УНИВЕРЗИТЕТ У БЕОГРАДУ – ФИЛОЗОФСКИ ФАКУЛТЕТ

НАТПИСИ И ЗАПИСИ
INSCRIPTIONS & SCRIPTURES

11 (2025)

Београд
2025.

CIP - Каталогизација у публикацији
Народна библиотека Србије, Београд

003:811 (497.11)

НАТПИСИ и записи = Inscriptions & scriptures / главни и
одговорни уредник Марија Копривица. - Vol. 1 (2015)- . -
Београд : Центар за историјску географију и историјску демографију
Филозофског факултета Универзитета у Београду; Пожаревац :
Народни музеј, 2015- (Ниш : Пунта). - 29 cm

Годишње.

ISSN 2406-2766 = Натписи и записи

COBISS.SR-ID 215293452

САДРЖАЈ/CONTENT

НАТПИСИ/INSCRIPTIONS

Д. С. Радисављевић, Д. М. Булић, <i>Надгробни белези и натписи из села Ботурићи код Александровца (друга половина 18 - почетак 20. века)</i>	1
D. S. Radisavljević, D. M. Bulić, <i>Tombstones and Epitaphs from the village of Boturići, near Aleksandrovac (second half of the 18th - early 20th century)</i>	29
М. Николић, <i>Натписи из Храма Успења Свете Богородице у Баваништу: престо и икона као сведочанство приложништва из 18. века</i>	31
M. Nikolić, <i>Inscriptions from the Church of the Dormition of the Mother of God in Bavanište: the altar and icon as testimonies of devotional offering from XVIII century</i>	41
М. Павловић, <i>Неколико надгробних натписа из цркве у Ивковачком Прњавору код Јагодине</i> ...	43
M. Pavlović, <i>Several tombstone inscriptions from the church in Ivkovački Prnjavor, near Jagodina</i>	53
Г. М. Јанићијевић, Д. Ј. Јањић, <i>Натписи са бочних двери иконостаса у цркви Свете Тројице у Рипњу</i>	55
G. M. Janićijević, D. J. Janjić, <i>Inscriptions on the side doors of the iconostasis in the church of The Holy Trinity in Ripanj</i>	68

ЗАПИСИ/SCRIPTURES

Д. Петровић, <i>Записи из ковилског четворојеванђеља</i>	71
D. Petrović, <i>Entries from the Kovilje tetraevangelion</i>	80

НАПИСИ/INSCRIPTIONS

Дејан С. РАДИСАВЉЕВИЋ

Београд

dejanradisavljevicanthro@gmail.com

ORCID: <https://orcid.org/0009-0004-8761-1425>

Дејан М. БУЛИЋ

Историјски институт, Београд

dejan.bulic@iib.ac.rs.

ORCID: <https://orcid.org/0000-0002-6589-7715>

НАДГРОБНИ БЕЛЕЗИ И НАТПИСИ ИЗ СЕЛА БОТУРИЋИ КОД АЛЕКСАНДРОВЦА (ДРУГА ПОЛОВИНА 18 – ПОЧЕТАК 20. ВЕКА)

Апстракт: У оквиру пројекта *Археолошко рекогносцирање општине Брус*, спроведеног у септембру 2025. године, аутори ових редова обишли су и неколико села дуж горњег тока Расине, у окружењу утврђења Козник, која данас административно припадају општини Александровац, са циљем сагледавања насељености ове области током касног средњег века и у периоду османске доминације. Том приликом евидентирани су и надгробни белези и натписи на гробљима у селу Ботурићи. По својој важности издвајају се два надгробна натписа из друге половине 18. столећа, с обзиром на то да на простору Расинског округа до сада нису били познати епиграфски споменици из овог периода. Посебна пажња посвећена је и једном броју надгробних натписа из 19. века, који доприносе прецизнијем датовању анепиграфских споменика студеничког клесарског круга.

Кључне речи: надгробни натписи, 18. и 19. век, студенички мермер, усадници, студеничке клесарске радионице, уклесани мотиви.

Увод

Надгробни белези и натписи на и данас активним сеоским гробљима у сливу Расине и у суседним областима, нису до сада били предмет систематских проучавања. Пажња је посвећена мермерним украшеним анепиграфским споменицима, који припадају студеничком

клесарском кругу, резаним у раздобљу од 18. до првих деценија 20. века, а евидентираним на територији општине Трстеник, јужно од Западне Мораве, на простору општине Рековац, у манастиру Жичи, дуж средњег тока Ибра и у сливу реке Студенице, као и на западним падинама Копаоника.¹ На другој страни, надгробни натписи из истог раздобља нису про-

¹ Мирјана Ђоровић–Љубинковић, „Студенички мајстори каменоресци и њихови надгробни споменици око Петрове цркве код Новог Пазара”, *Зборник Народног музеја у Београду V* (1967), 317–327, сл 2–18, 25а; Даница Поповић, „Надгробни споменици из цркве Св. Петра код Новог Пазара – каталог”, *Новопазарски зборник 8* (1984), 51–52, 64–74; Никола Дудић, *Стара гробља и надгробни белези у Србији*, Београд 1995, 35–39, 230, 257–258, 266–267, 287–289, 307, 315–318, 344, 365–385, 404, 406, 454, Т. 66/2, 93–94, 102–103, 123–125, 143, 151–153, 180, 201–221, 240, 242, 290; Јелена Ердељан, *Средњо-*

вековни надгробни споменици у области Раса, Београд 1996, 58–59, 66–68, 103–105, сл. 30, 32, Т. III/1–2, 4, IV/1–6; Гордана Тошић, „Средњовековне некрополе на западном Копаонику”, *Гласник Српског археолошког друштва 12* (1996), 131–140, Табла I/1–5, 7; Гордана Тошић, „Надгробни споменици из збирке Народног музеја у Краљеву”, *Гласник Српског археолошког друштва 13* (1997), 371–372, Табла II/1–9; Никола Дудић, „Знаци и симболи на надгробним споменицима студеничким мајстора у Жичи”, у: *Манастир Жича. Зборник радова*, ур. Д. Драшковић и С. Ђорђевић, Краљево 2000, 285–292;

учени у довољној мери, и само се спорадично бележе у научној литератури.² Поједини истраживачи пажњу су усмерили и на две локалне традиције у клесању надгробних обележја, беловодско-брајковачкој у јужном Левчу и дубљанско-попинској у долини Брезовичке (Попинске) реке, десне притоке Западне Мораве, недалеко од Трстеника, чији се развој може пратити од друге половине 18. столећа.³ У оквиру пројекта *Археолошко рекогносцирање општине Брус*,⁴ спроведеног у септембру 2025. године, аутори ових редова обишли су и неколико села дуж горњег тока Расине, у окружењу утврђења Козник, која данас административно припадају општини Александровац,

како би се сагледала насељеност ове области током касног средњег века и у периоду османске доминације. Истом приликом посећена су сеоска гробља у Плешу (2), Рогавчини, Бзеницама, Грчаку и Плочи, као и два гробља у Ботурићима, како би се утврдила њихова старост и типолошке карактеристике надгробника. По својој важности издвајају се два надгробна натписа из друге половине 18. столећа са гробља на Ботурићком брду, с обзиром на то да на простору Расинског округа до сада нису били познати епиграфски споменици из датог раздобља. Посебна пажња посвећена је и једном броју надгробних натписа из 19. века, који доприносе прецизнијем датовању анепи-

Дејан С. Радисављевић, „Надгробници од студеничког мермера на територији општине Трстеник јужно од Западне Мораве”, *Етно-културолошки зборник XXIII* (2020), 61–87; Александар Ристић, „Надгробни споменици студеничког типа са портретима на територији општине Рековац”, *Гласник Друштва конзерватора Србије* 46 (2022), 37–45. Детаљније о студеничким надгробницима, каменоломима и каменоресцима, види: Владимир Дворниковић, „Три старинска гробља у студеничком крају”, *Гласник Етнографског музеја у Београду XVII* (1954), 5–23; Василије Симић, „Резање мермера у Студеници и Чемерном”, *Гласник Етнографског музеја у Београду XIX* (1956), 273–288.

² В. Дворниковић, „Три старинска гробља у студеничком крају”, 20, нап. 14; Мирко Барјактаровић, „Два податка о досељеним Братоножићима у Гружи”, *Гласник Етнографског музеја у Београду XVII* (1954), 144–145, сл. 1–3; Мирјана Ђоровић-Љубинковић, „Некрополе и гробни белези”, у: *Археолошки споменици и налазишта у Србији II: централна Србија*, ур. Ђ. Бошковић, Београд 1956, 236–237, сл. 254; П.[етар] Ж. П.[етровић], „Бечевица”, у: *Археолошки споменици и налазишта у Србији II: централна Србија*, ур. Ђ. Бошковић, Београд 1956, 254–255, сл. 272–275; В. Симић, „Резање мермера у Студеници и Чемерном”, 285–286; М. Ђоровић-Љубинковић, „Студенички мајстори каменоресци и њихови надгробни споменици око Петрове цркве код Новог Пазара”, 320–323, нап. 9–12, сл. 3–7; Ружица Јовановић, „Инвентар надгробних плоча пронађених у комплексу манастира Студенице”, *Саопштења IX* (1970), 273–275, сл. 1–39; Д. Поповић, „Надгробни споменици из цркве Св. Петра код Новог Пазара – каталог”, 64–72, сл. 34–46; Н. Дудић, *Стара гробља и надгробни белези у Србији*, Београд 1995, 61, 81–83, 113–137, 216, 218–219, 221–223, 225–226, 241, 315–318, 344, 352, 365, 367–369, 378–379, 388, 404, Т. 52, 54/2, 55, 57, 58/1, 59/1, 61, 62, 77, 151–153, 154/2, 180, 188, 201, 203–205, 214–215, 224, 240/2; Душица Минић, „Археолошки подаци о манастиру Жичи”, у: *Манастир Жича. Зборник радова*, ур. Д. Драшковић и С. Ђорђевић, Краљево 2000, 238–240, Табла 3; Душица Минић и Обренија Вукадин, „Гроб Јоаникија

Нешковића у Жичи”, у: *Манастир Жича. Зборник радова*, ур. Д. Драшковић и С. Ђорђевић, Краљево 2000, 277–283, сл. 2; Н. Дудић, „Знаци и симболи на надгробним споменицима студеничким мајстора у Жичи”, 288, сл. 9; М. Лукић-Цветић, „Црква Светих апостола Петра и Павла у селу Пољни”, 97–98, Цртеж 7; Јелена Илић и Невен Исаиловић, „Два надгробна натписа из Грабовице на Руднику из 1739. године”, *Мешовита грађа (н. с.) XXIX* (2008–2009), 81–86, сл. 1–2.

³ Лепосава Жунић-Баш, „Дубљанско-попинска каменорезачка „индустрија””, *Гласник Етнографског института IX–X* (1960–1961), 81–85, 88–93; Никола Дудић, „Гробље у Белој Води и његов значај међу гробљима долине Мораве”, у: *Културна баштина Беле Воде. Валоризација, заштита и презентација. Зборник радова*, ур. Н. Тасић, Бела Вода – Београд – Крушевац 1993, 21–61; Н. Дудић, *Стара гробља и надгробни белези у Србији*, 53, 57, 216, 218–225, 352, 388–389, Т. 52, 54–61, 188, 224–225/1. За надгробне плоче из 19. века у порти цркве Светих апостола Петра и Павла у Пољни (општина Трстеник), види: Марина Лукић-Цветић, „Црква Светих апостола Петра и Павла у селу Пољни”, *Крушевачки зборник* 14 (2009), 96–100, Цртеж 2–7. Једна од ових надгробних плоча погрешно се одређује у раздобље 14–15. века, и претпоставља се њена секундарна употреба у 19. столећу: Александар П. Ристић, „Надгробни споменици са антропоморфним представама у области Каленићке реке”, *Саопштења LIV* (2022), 185–186, 189–190, сл. 4. Најближе паралеле проналазе се са сличним надгробним плочама из 19. века на оближњим сеоским гробљима у Медвеђи, Горњој Почековини, Милутовцу, Малој Сугубини и Пољни код Трстеника, као и у Вучаку и Белој Води код Крушевца. Најчешће чине надгробну целину са усадником на западном и „доњаком” на источном крају гроба.

⁴ Пројектом је руководио археолог др Дејан Булић, научни сарадник Историјског института – Београд, док је члан екипе био Дејан Радисављевић, докторанд на Одељењу за историју Филозофског факултета у Београду. Пројекат је финансиран од стране Министарства културе Републике Србије.

графских споменика студеничког клесарског круга.

Географско-историјски оквир

Село Бутурићи⁵ смештено је у подножју узвишења на чијем врху леже остаци тврђаве Козник – Јеринин град (921 m), у западном делу општине Александровац, у централној Србији. Његов атар захвата долине дуж горњег тока Расине и Крупаје, десне притоке реке Вратарице (Врбничка, Лесеновачка, Трнавачка река), једне од саставница Пепељуше, погодне за пољопривредну производњу и повртарство, као и падине Оглавка – Оглавске чуке (766 m), Бутуричког (726 m), Вратарског (698 m) и Мијатовског брда (724 m), које су под воћњацима, ливадама и храстовом шумом. Село је подељено на засеке, који носе родовска имена: Росићи, Јаблићи, Богојевићи, Здравковићи, Новаковићи, Мијатовићи, Тишићи, Урошевићи, Марићи, Чолићи и Дуњићи.⁶

Током средњег века ова област улазила је у састав жупе Расине,⁷ која је припојена рашкој држави највероватније 1094. године или нешто

касније, у периоду владавине великог жупана Вукана (око 1091–око 1112).⁸ Након успостављања Српске архиепископије у Жичи 1219. године, Расина је потпала под њену непосредну јурисдикцију.⁹ Највећи демографски и привредни успон ова жупа доживела је у раздобљу владавине кнеза Лазара (1365–1389), када је обновљен и „племенити град” Козник (Карта 1/1),¹⁰ у непосредном суседству Бутурића.

Село Ботрич (данас Бутурићи) у нахији Козник први пут се јавља у попису војнука санџака Крушевац, Вучитрн и Призрен и вилајета Звечан, Јелеч, Рас, Сенице и Ходидед из 1455. године,¹¹ када је у њему уписан Богислав, син Грујичин, који је био заменик гнездара¹² Рајина, сина Прибиловог, из села Доње Грабовнице.¹³

Године 1516. село Потурик (сада Бутурићи) у нахији Козник било је, са селима Трнавци¹⁴ и Петујевци,¹⁵ у саставу тимара Мустафе, сина Насух хоџиног, и имало је десет хришћанских кућа, двојицу неожењених, једно удовичко домаћинство и три млина, а давало је приход од 997 акчи.¹⁶

⁵ Према локалном предању село је засновао слуга Ботура, који је дошао из Грчке, а према ком је добило свој данашњи назив: Томислав Милетић, *Грчак и Бутурићи, села испод Козника*, Крушевац 2008, 6.

⁶ *Topografska karta 1 : 25.000, Novi Pazar 2–2 (Pleš), br. lista 580–2–2*, Београд 1992; Миролуб Милинчић, „Бутурићи”, у: *Географска енциклопедија насеља Србије*, ур. М. Ђурић, Београд 2001, 6; Т. Милетић, *Грчак и Бутурићи*, 6; Радослав Ј. Павловић, *Копаноник*, прир. С. Симоновић, Брус 2012, 12–13.

⁷ Детаљније о жупи Расини, са старијом литературом, види: Дејан С. Радисављевић, „Жупа Расина и њене границе. Кратка студија из историјске географије”, *Љубостинска приношења* 9 (2023/2024), 91–112, са картом.

⁸ Милош Благојевић, *Српска државност у средњем веку*, Београд 2011, 93–94.

⁹ Милош Благојевић, „Манастирски поседи крушевачког краја” у: *Крушевац кроз векове, Зборник реферата са симпозијума одржаног од 4. до 9. октобра 1971*, ур. А. Стошић, Крушевац 1972, 28–29; Ивана Коматина, *Црква и држава у српским земљама од XI до XIII века*, Београд 2016, 289–290.

¹⁰ Александар Младеновић, *Повеље кнеза Лазара: текст, коментари, снимци*, Београд 2015, 172, 173. Детаљније о тврђави Козник, са старијом литературом, види: Ђорђе Јанковић, „Козник, замак кнеза Лазара – нека запажања”, *Гласник Српског археолошког друштва* 30 (2014), 133–147.

¹¹ На крају пописа војнука џебелија и пешака у Крушевачком санџаку, као и соколара у нахијама Топлица и Длбочица, иако се у наслову не спомињу,

убележени су и соколари из нахија Крушевац и Козник, у којима није било регистрованих војнука: Татјана Катић, *Војнички дефтер из 1455. године за санџаке Крушевац, Вучитрн, Призрен и вилајете Звечан, Јелеч, Рас, Сенице и Ходидед*, Београд 2020, 25, 50–51, 98.

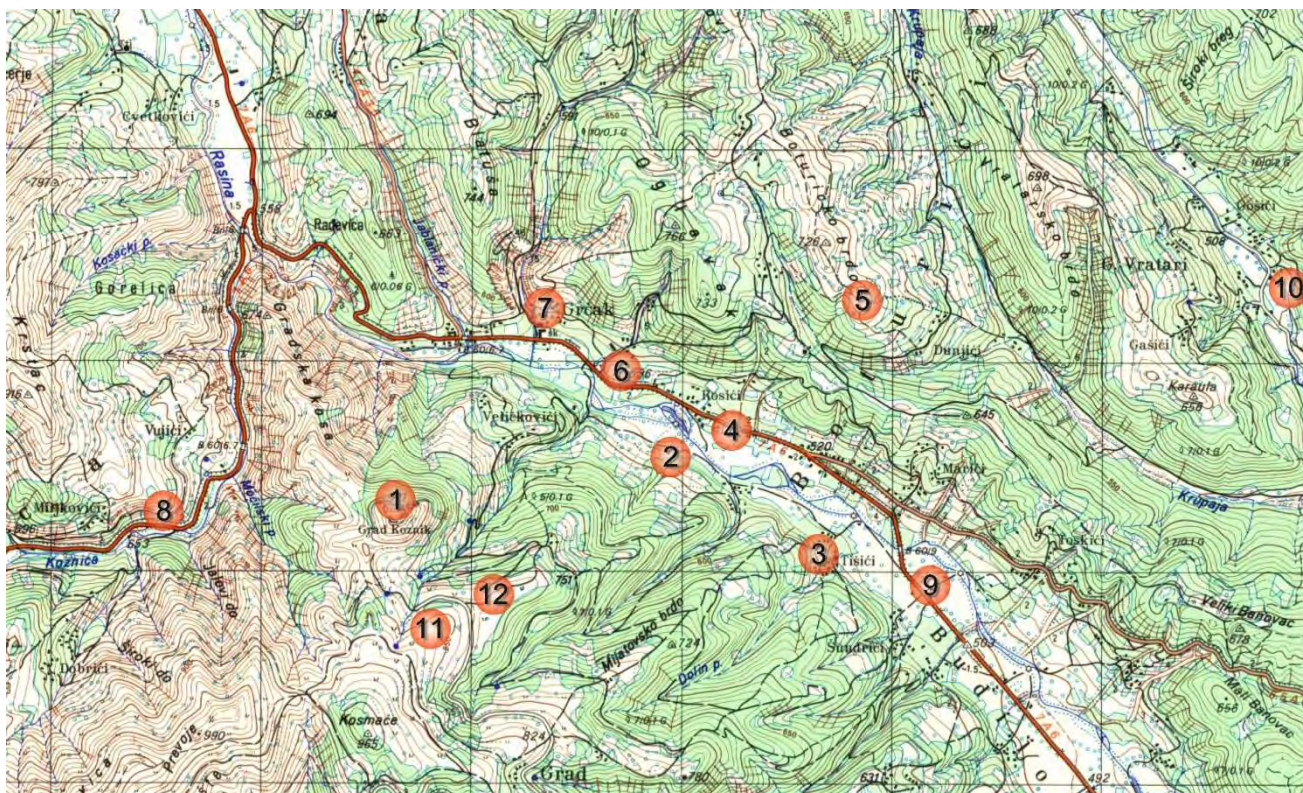
¹² Реч је о особи која се старала о гнезђењу сокола.

¹³ Т. Катић, *Војнички дефтер из 1455. године*, 51, 98. Данас село Мала Грабовница у источном суседству Бруса, око 15 km југоисточно од Бутурића: *Topografska karta 1 : 25.000, Kuršumljia 1–1 (Brus), br. lista 581–1–1*, Београд 1971.

¹⁴ Данас село Трнавци, око 9 km југоисточно од Александровца, и око 19 km од Бутурића у истом правцу: *Topografska karta 1 : 25.000, Kuršumljia 1–1 (Brus), br. lista 581–1–1*.

¹⁵ Године 1444/45. године уписано је као село Ненојефче, које припада Кознику, са 36 кућа и приходом од 1540 акчи: Олга Зиројевић и Исмаил Ерен, „Попис области Крушевца, Топлице и Дубочице у време прве владавине султана Мегмеда II (1444–1446)”, *Врањски гласник IV* (1968), 386. Према попису из 1516. године у село Петујевци, које је обрађивано споља, пошто је у међувремену запустело, убележен је само земин млина и проход од 200 акчи: Драгана Амедоски, *Сумарни дефтер Крушевачког санџака из 1516. године*, Београд 2023, 396. Налазило се највероватније у подножју брда Ниновац у атару данашњег села Паљевштица, око 14 km југозападно од Бруса: Р. Ј. Павловић, *Копаноник*, 29.

¹⁶ Д. Амедоски, *Сумарни дефтер Крушевачког санџака из 1516. године*, 396.



Карта 1. Гробља у селу Ботурићи и археолошки локалитети у ближој околини: 1) Тврђава Козник; 2) Црквиште Урошевица – остаци цркве, Ботурићи; 3) Црквиште Аранђеловица – остаци средњовековне цркве и некрополе, Ботурићи; 4) Гробље на левој обали Расине, Ботурићи; 5) Гробље на Ботурићком брду, Ботурићи; 6) Римско гробље – некропола, Грчак; 7) Грчко гробље – некропола, Грчак; 8) Миљковац – средњовековна некропола, Козница; 9) Гудуре – испиралитне злата, Ботурићи и Будиловина; 10) Турско гробље – некропола, Горњи Вратари; 11) Мало Гробљиште – средњовековна некропола, Град и 12) Велико Гробљиште – средњовековна некропола, Град.

Нажалост, о Ботурићима у периоду 17. и 18. века немамо података из доступне писане грађе. Према предању, преци већине данашњих фамилија (Росићи, Јабљићи, Богојевићи, Здравковићи, Новаковићи, Мијатовићи, Тишићи и Урошевићи) доселили су се „од Призрена” током Велике сеобе Срба 1690. године. Након њих, из суседног села Град, преселили су се преци Марића, док су последњи пристигли Дуњићи и Чолићи из села Рокци на Јошаничкој

реци. Према казивању мештама село се првобитно налазило на потесима Селиште и Стара кућа.¹⁷

Године 1837. у Ботурићима је било 19 домова са 22 пореске главе, а 1844. ово село имало је 24 куће и 178 становника.¹⁸

Поред писаних извора, о прошлости на тлу Ботурића сведоче и археолошки остаци. На локалитету Урошевица (Карта 1/2),¹⁹ недалеко од засеока Урошевићи и око 170 м јужно од

¹⁷ Р. Ј. Павловић, *Копаник*, 12–13.

¹⁸ Р. Ј. Павловић, *Копаник*, 13.

¹⁹ Р. Ј. Павловић, *Копаник*, 11 ову црквину лоцира на размеђу Грчака и Ботурића, и указује да се на површини уочаваје „темељи неке грађевине од чврсте грађе”. Године 1945/46. године мештанин Милоје Марић делимично је откопао олтарски простор цркве. Приликом археолошких рекогностицирања, спроведених у августу 1992. године, локалитет су обишли Н. Тасић из Балканолошког института САНУ, М. Бондић из Завичајног музеја Жупе, Б. Јовановић из Археолошког института у

Београду, М. Стевановић, стипендиста Фулбрајтове фондације из Берклија и Д. Мркобрад из Центра за археолошка истраживања Филозофског факултета у Београду. Сондажна археолошка ископавања реализована су почетком новембра 1993. године, под руководством Д. Мркобрада. Ток приликом истражен је олтарски простор сакралне грађевине, док је делимично испраћено пружаје њеног северног, јужног и западног зида. Неодоумицу је изазвала ширина између претпостављеног унутрашњег и спољашњег лица северног (2,90 m) и јужног зида (3,10 m), што највероватније указује на постојање

десне обале Расине, у северном подножју Мијатовског брда, налазе се остаци веће цркве. Према сведочењу мештана, на благој падини јужно од ове сакралне грађевине откопане су „тугле“ (опеке), величине 30 x 30 x 4–5 cm, које су чиниле подницу неког објекта.²⁰

На црквишту Аранђеловица у Тишићима (Карта 1/3),²¹ подигнута је 1922. године мала једнобродна црква, зидана опеком, са плитком олтарском апсидом у ширини брода на источној страни, посвећена Светом Архангелу Гаврилу (26/13. јул).²² Око зидова цркве простирала се средњовековна некропола, са масивним аморфним положеним надгробним

плочама, која је данас у потпуности искрчена.²³ Два фрагмента моравске камене пластике, највероватније делови исте архиволте, уграђени су у подницу олтарског простора цркве. Раније је покрај ове сакралне грађевине стајало још седам комада истодобне камене пластике, фрагменти архиволти, лука и розете.²⁴

Милан Ђ. Милићевић забележио је да су у равни крај Расине у селу Будиловини многе „закопине“, на којима се изоравају „рбаци од судова, гвоздене алатљике, и по који новац“, што упућује „да је некад било кућа и подрума на том месту.“²⁵ Највероватније је реч о потесу Гудуре (Карта 1/9), на размеђу Бутурића и

северног и јужног анекса цркве. Током ископавања пронађена су само два фрагмента керамике, део дна и обода, које није било могуће ближе датовати: Душан Мркобрад, „Жупа Александровачка – нови археолошки споменици“, *Гласник Српског археолошког друштва* 9 (1993), 228, 234–235, Карта 1, нап. 3; Душан Мркобрад, „Жупа Александровачка – археолошки радови на Виткову и Урошевици“, *Гласник Друштва конзерватора Србије* 18 (1994), 105–106, нап. 1, 6–7.

²⁰ Д. Мркобрад, „Жупа Александровачка – нови археолошки споменици“, 234–235; Д. Мркобрад, „Жупа Александровачка – археолошки радови на Виткову и Урошевици“, 105–107, сл. 3–5.

²¹ Феликс Каниц, *Србија, земља и становништво од римског доба до краја XIX века, Друга књига*, Београд 1989, 80 посетио је рушевине тврђаве Козник 1860. године, и указао на остатке црквице код Будиловине, за коју не даје ближу локацију. Међутим, највероватније се овај податак односи на цркву Аранђеловицу у Бутурићима, која је готово на самој граници са суседном Будиловином. Гордана Томић, „Једна варијанта у оквиру моравске школе“, у: *Моравска школа и њено доба: научни скуп у Ресави 1968*, ур. В. Ђурић, Београд 1972, 257–258, нап. 56, и Надежда Катанић, *Декоративна камена пластика моравске школе*, Београд 1988, 236, 238 погрешно смештају цркву Светог Архангела Гаврила (Аранђеловицу) у суседно село Будиловину.

²² На унутрашњим зидовима сакралне грађевине осликане су стојеће и допојасне фигуре појединих светитеља (Свети Никола, Пресвета Богородица са малим Христом, Свети Архангел Михаило, Свети Архангел Гаврило), као и неколико сцена Великих празника (Рођење Христово, Распеће), рађених темпером. Сликане представе су у веома лошем стању. Недавно је изнад улаза, на западној страни цркве, призидан звоник „на преслици“.

²³ Н. Катанић, *Декоративна камена пластика моравске школе*, 236–238, сл. 34; Р. Ј. Павловић, *Копоник*, 13. Г. Томић, „Једна варијанта у оквиру моравске школе“, 257–258 је на основу конфигурација терена претпоставила постојање мањег триконхоса, на чијим су остацима мештани подигли скромну цркву. Архитекта Мирко Ковачевић из Републичког завода за заштиту споменика културе у Београду

спровео је мања сондажна археолошка ископавања у пролеће 1972. године, којима је установљено постојање остатака триконхалне сакралне грађевине: Мирко Ковачевић, „Манастир Лепенац на Расини“, *Старинар (н. с.) XXIII* (1972), 85, нап. 16. Н. Катанић, *Декоративна камена пластика моравске школе*, 238 указује да постоје индиције да је данашња црква подигнута на остацима веће грађевине. Такође, Д. Мркобрад, „Жупа Александровачка – нови археолошки споменици“, 234; Д. Мркобрад, „Жупа Александровачка – археолошки радови на Виткову и Урошевици“, 107 констатовао је да су око данашње црквице запажају трагови неког већег објекта, за које је претпоставио да можда представљају остатке старије средњовековне цркве. Међутим, како је терен око цркве у међувремену делимично нивелисан и поплочан, те да је северозападно од ње подигнута мања профана грађевина, приликом обиласка од стране аутора у априлу 2022. године нису уочени остаци неког старијег сакралног објекта. Североисточно од цркве Светог Архангела Михаила, уз ограду црквене порте, смештена су три споменика крајпуташа, израђена од беловодског пешчара, постављена у част мештана погинулих током Првог (1915, 1918) и Другог светског рата (1945), који су, према фотографији које доставила Н. Катанић, *Декоративна камена пластика моравске школе*, 237, сл. 34, првобитно стајали на положају уз северозападни угао цркве. Недалеко од њих, приклоњене уз стабло крушке, налазе се две дислоциране надгробне плоче, могуће средњовековне, од којих је једна клесана од локалног шкриљца.

²⁴ Г. Томић, „Једна варијанта у оквиру моравске школе“, 258, сл. 18–19; Н. Катанић, *Декоративна камена пластика моравске школе*, 236–238, сл. 35–37; Д. Мркобрад, „Жупа Александровачка – нови археолошки споменици“, 233–234, сл. 4.

²⁵ Милан Ђ. Милићевић, *Кнежевина Србија*, Београд 1876, 713. Исте податке, преузете од претходног аутора, преноси и Ф. Каниц, *Србија, земља и становништво од римског доба до краја XIX века*, 80, уз констатацију да „многобројна мала удубљења ... можда потичу од отворених старих гробова.“ Уп. Миролуб Милинчић, „Будиловина“, у: *Географска енциклопедија насеља Србије*, ур. М. Ђурић, Београд 2001, 245.

Будилловине, где се дуж десне обале Расине, на површини од око 750 x 200 m, констатују узвишења од земље и шљунка, вероватно настала испирањем самородног злата из речних наноса, у античком периоду или током средњег веку. Према локалном предању на овом месту био је Будим-град,²⁶ по ком је село Будилловина добило свој назив.²⁷

Село Ботурићи налазило се у прошлости, као и данас, на раскрсници неколико важних путева. Саобраћајницом, преко дербенцијских села Бела Стена (данас Плоча) и Јеловица (сада Јелакци), и покрај реке Јошанице, стизало се у долину Ибра код Биљановца.²⁸ Према северу, водио је од Ботурића пут преко Пуховца (Повца) и Лесковице, те дербенцијског села Бразовице (данас Брезовица) у долину Западне Мораве код Трстеника, где се спајао са комуникацијом која је повезивала Крушевац са манастиром Жичом. Пратећи ток Расина, један пут је преко Будилловине, Милентије и Лепенца ишао до прелаза Криви Брод у Дупцима, где се укрштао са саобраћајницом која је, преко дербенцијског села Свети Никола (Казиклу) на горњем току Батотске реке, повезивала Крушевац и трг Суботицу у Расини са Горњом Топлицом и Куршумлијом.²⁹ У Ботурићима, у равници покрај Расине, били су око средине 20. века још видљиви остаци „старе калдрме” – дела пута који је од тврђаве Козник водио према Будилловини.³⁰

Надгробни белези и натписи из Ботурића

Гробље на левој страни Расине

На издигнутој речној тераси, око 120 m

североисточно од леве обале Расине и са десне стране пута Козница–Брус, налази се једно од два активна гробља села Ботурићи (Карта 1/4, сл. 1).



Сл. 1. Гробље недалеко од леве обале реке Расине у селу Ботурићи, поглед са северозапада (фото: Д. С. Радисављевић).

Захвата површину од око 15 ари,³¹ и у њему се сахрањују становници заселака Росићи, Јаблићи, Новаковићи, Мијатовићи, Тишићи, Урошевићи и Марићи. У југоисточном делу гробља уздиже се земљана хумка, пречника око 7 m и висине око 1,80 m, која би могла представљати праисторијски тумул (сл. 2 и 3).³² Поред савремених споменика, и пирамида из прве половине 20. века, на гробљу су заступљени и надгробници клесани од брајковачко-беловодског пешчара, од којих је најстарији датован надгробним натписом из 1883. године. На северној и западној падини, као и у подножју хумке констатују се надгробни

²⁶ Детаљније о легендама везаним за Будим-град или Будим-варош и „великог господина” или „бана”, који је држао читаву област и села у Расини, и седео у граду Кознику, види: Аранђел Ц. Јеличић, *Бруски трагови, прошлост и садашњост*, Брус 2006, 623; Р. Ј. Павловић, *Копаноник*, 288–289, 291.

²⁷ Д. Мркобрад, „Жупа Александровачка – нови археолошки споменици”, 235.

²⁸ Остаци овог пута могли су се видети у другој половини 19. века на падинама Жељина и код Козника: Антоније Алексић, „Ибар од Рашке до Карановца”, *Годишњица Николе Чутића III* (1879), 38; Гавро Шкриванић, *Путеви у средњовековној Србији*, Београд 1974, 108.

²⁹ А. Алексић, „Ибар од Рашке до Карановца”, 38; Г. Шкриванић, *Путеви у средњовековној Србији*, 108,

130–131; Вера Богосављевић–Петровић и Душан Рашковић, „Рановизантијско утврђење на брду Гобеља код Бруса”, *Саопштења XXXII–XXXIII* (2000–2001), 100; Војкан Милутиновић и Марија Марић, „Територијално разграничење средњовековне жупе Јехошанице”, *Наша прошлост* 13 (2012), 106–109, нап. 93, Карта 2–3, сл. 1–2; Д. Амедоски, *Сумарни дефтер Крушевачког санџака из 1516. године*, Београд 2023, 363, 382, 386.

³⁰ Р. Ј. Павловић, *Копаноник*, 13.

³¹ Гробље се налази на катастарској парцели број 1453, КО Ботурићи.

³² Недавно је источни део хумке уништен, како би се начинио простор за ново гробно место.

белези облика крста са или без „јабука”, од којих је већина дислоцирана и поломљена, а који представљају продукт студеничких клесарских радионица. Углавном припадају скупини млађих студеничких крстача, без украса, док поједини садрже и надгробне натписе из првих деценија 20. stoleћа.³³ У северозападном подножју хумке налази се и један плочасти усадник *in situ*, приближно правоугаоног облика, израђен од локалног камена.



Сл. 2. Земљана хумка на гробљу покрај леве обеле Расине, поглед са југоистока, село Бутурићи (фото: Д. С. Радисављевић).



Сл. 3. Земљана хумка на гробљу покрај леве обеле Расине, поглед са североистока, село Бутурићи (фото: Д. С. Радисављевић).

На заравњеном врху земљаног узвишења смештена је надгробна целина, састављена од усадника на западном и „доњака” на источном крају гроба, који су резани од студеничког мермера. У оси овог гроба, ближе усаднику, накнадно је постављен обелиск од брајковачко-беловодског пешчара из 1927. године.

1) Делимично оштећен мермерни усадник правоугаоне форме, који се благо сужава према доњем крају, димензија 44 x 38 x 5 cm (сл. 4а). Поседује полукружну „јабуку” на горњој ивици. Његова источна страна украшена је у плитком рељефу. Централни мотив представља издужено овално људско лице, са истакнутим челом и „перјаницом”, малим троугластим ушима, наглашеним обрвама и крупним округлим очима. Нос је дуг и прав, а уста назначена кратком хоризонталном линијом. Бркови су лепо обликовани, са крајевима благо повијени ка горе. Лице додатно истиче густа брада средње дужине, која одаје мушкарца у зрелим годинама и напону снаге.³⁴ Лево и десно од приказа лица, уз спољашње ивице усадника, изведене су уске вертикалне траке, унутар којих су уметнуте вијугаве лозице, која образује полукружна поља, у која су смештени тролисти (кринови) на дужим и витким петељкама. Лице и орнаментални украс рађени су на штокованој позадини. Западна страна надгробника је равна и добро исполирана. Према уклесаним мотивима и дубини рељефа најближе паралеле проналазе се са надгробником попа Марка и његовог сина, попа Саве, из Петрове цркве код Новог Пазара (1740/1742), као и са усадницима из села Рудно (1753) и манастира Студенице (18. век), и села Јелакци код Јошаничке Бање (18. век).³⁵

„Доњак” у облику плоче, која се постепено сужава надоле, димензија 31 x 33 x 4 cm (сл. 4б). На његовој западној страни изведен је у плитком рељефу сложени приказ крста, компонован од геометријских елемената. У центру је круг, унутар ког је уметнут мањи једнакокраки

³³ Најмлађи је надгробник са натписом клесаним 1914. године.

³⁴ С обзиром на то да је усадник делимично утонуо, у односу на првобитни ниво терена, на основу аналогија може се претпоставити да је испод приказа лица уклесан крст.

³⁵ М. Ћоровић–Љубинковић, „Студенички мајстори каменоресци и њихови надгробни споменици око

Петрове цркве код Новог Пазара”, 322, нап. 10, сл. 3; Д. Поповић, „Надгробни споменици из цркве Св. Петра код Новог Пазара – каталог”, 65, сл. 34А–В; Н. Дудић, *Стара гробља и надгробни белези у Србији*, 35, 36–37, 267, 317, 344, 382, Т. 103/1, 153, 180, 218/2.



Сл. 4а. Источна страна усадника (средина или трећа четвртина 18. века), гробље у селу Ботурићи (фото: Д. С. Радисављевић).



Сл. 4б. Западна страна „доњака” (средина или трећа четвртина 18. века), гробље у селу Ботурићи (фото: Д. С. Радисављевић).

крст, чији су кракови састављени од по две паралелне урезане линије. Од централног круга полазе кракови већег крста, са кружним проширењима и лепезасто проширеним крајевима. Стилизовани крст уписан је у круг, а овај у квадрат, чије су површине штоковане. Источна страна „доњака” је равна и брижљиво исполирана. Истоветно иконографско решење, као на примерку из Ботурића, проналазимо на два „доњака” из манастира Студенице, и једном са гробља у Горњој Великој Врбници код Александровца, који се хронолошки опредељују у 18. век.³⁶

На основу изнетих датовања најстаријих надгробних обележја, може се закључити да је гробље недалеко од леве обале Расине у Ботурићима засновано око средине 18. столећа, те да је његово ширење текло од југоистока према северозападу.

Гробље на Ботурићком брду

Друго гробље села Ботурићи смештено је на једној заравни, на благој југоисточној падини Ботурићког брда (726 m), које представља развође Расине и Крупаје, десне притоке реке Вратарице (Карта 1/5, сл. 5). Заузима површину од око 26 ари.³⁷ У њему се покопавају мештани заселака Дуњићи, Чолићи, Богојевићи и Здравковићи, а раније и преци одсељене фамилије Ђенадић. Поред савремених споменика, на гробљу су заступљени и надгробници од беловодско-брајковачког пешчара, клесани између почетка и шесте деценије 20. века. У источном и централном, уједно и најстаријем делу гробља евидентира се већи број плочастих усадника и крстача, израђених од студеничког мермера, који су као надгробни белези

³⁶ Р. Јовановић, „Инвентар надгробних плоча пронађених у комплексу манастира Студенице”, 275, сл. 27–28. Слични стилизовани крстови, уписани у „медаљон” и квадрат, чије су површине штоковане, евидентирају се на усадницима из Петрове цркве код Новог Пазара, из манастира Студенице и са локалитета Црква у Биљановцу на Ибру, који се оквирно датују у 17. век или његову прву половину: Мирјана Љубинковић, „Некропола цркве Св. Петра код Новог Пазара”, *Зборник Народног музеја у Београду* VI (1970), 210–211, Таб. XXI/6, XXXVI/1; Р. Јовановић, „Инвентар надгробних плоча пронађених у комплексу манастира Студенице”, 275, сл. 35; Д. Поповић, „Надгробни споменици из цркве Св.

Петра код Новог Пазара – каталог”, 62, сл. 21; Г. Тошић, „Средњовековне некрополе на западном Копонику”, 58–59, 134; Ј. Ердџан, *Средњовековни надгробни споменици у области Раса*, Табла I/2. 100, 194, сл. 32/9. Међутим, на основу једног примерка из Ботурића, „доњаци” са описаним мотивом су млађи и потичу из 18. века. Развијена форма овог типа крста проналази се на надгробнику Петра, Арсенијевог сина, из Нове Павлице на Ибру (1741): Н. Дудић, *Стара гробља и надгробни белези у Србији*, 36, 307, Т. 143; Теренска истраживања аутора, април 2022. године.

³⁷ Гробље се налази на катастарској парцели број 692, КО Ботурићи.



Сл. 5. Гробље на Бутурићком брду, поглед са југоистока (фото: Д. С. Радисављевић).

коришћени у дужем периоду од средине 18. до четврте деценије 20. столећа. Издвајају се два надгробника са натписа из 18. века, који, поред још непубликованих примерака из Рогавчине (1759) и Плоче (1780), представљају за сада једине познате епитафе из овог раздобља на простору читавог Расинског округа.

У наставку рада представљени су поједини надгробници, који се издвајају својим иконографским решењем, као и одабрани надгробни белези са уклесаним натписима:

2) Усадник у облику издужене правоугаоне плоче, постепено се сужава према доњем крају, док је на средини горње ивице полукружна „јабука”, величине 7 x 9 cm (сл. 6а). Споменик је клесан од студеничког мермера, димензија 74 x 34 x 6 cm. Сада је дислоциран и лежи у централном делу гробља. Део који је био пободен у земљу је грубље обрађен. Делимично је оштећен услед деловања атмосферичких и прекривен лишажевима. На његовој првобитној источној страни приказано је, у плитком рељефу, стилизовано издужену овално људско лице са наглашеним челом, шиљатом брадом, малим ушима, дугим правим носом, полукружним обрвама и истакнутим округлим очима, изведеним двоструким кружницама са

³⁸ Сучељене птице (голубови) у истом положају проналазимо и на надгробнику (фрагментована крстача), који је погрешно приписан Георгију Ђурчији, из Петрове цркве код Новог Пазара: М. Ђоровић–Љубинковић, „Студенички мајстори каменоресци и њихови надгробни споменици око Петрове цркве код Новог Пазара”, 321, 323, нап. 10, сл. 10. Д. Поповић, „Надгробни споменици из цркве

тачком у средини. Уста су мала и назначена кратком хоризонталном линијом.



Сл. 6а. Усадник са надгробним натписом Марије (1764), првобитна источна страна, гробље на Бутурићком брду (фото: Д. С. Радисављевић).

Са леве и десне стране лица, уз спољашњу ивицу надгробника, исклесане су вертикалне правоугаоне траке, унутар којих су смештене вреже, које образују приближно троугласта поља, у која су уметнути тролисти (кринови) са дужим петељкама. У правоугаоном пољу, између горње ивице чела и „јабуке” приказане су две сучељене птице склопљених крила, вероватно голубови, са кљуновима који се међусобно додирују.³⁸ Позадина свих поља је

Св. Петра код Новог Пазара – каталог”, 66, сл. 37В, у опису не помиње мотив са птицама, док се на приложеном цртежу види да је надгробни белег Георгија Ђурчије у облику правоугаоне плоче. У каталогу Д. Поповић нема фрагментоване крстаче, чију је фотографију раније доставила М. Ђоровић–Љубинковић. Две сучељене птице запажају се и на надгробнику Анђелије, Радулове ћерке, из Петрове

штокована. На супротној, првобитној западној страни усадника, чији је горњи леви угао оштећен механичким путем, налази се већим делом сачуван надгробни натпис, који тече у четири правилна реда, изведен ћириличким писмом (сл. 6б и 7, Цртеж 1). Почети првог и другог реда недостају, али се на основу преосталих слова и одговарајућих аналогича могу поуздано реконструисати. Слова су лепа и уједначене висине од 4 см. У натпису нема надредних слова, а у имену преминуле у трећем реду јавља се лигатура **И**. Титле у другом и трећем реду представљене су правим хоризонталним линијама. Испод последње речи натписа уклесан је симбол, састављен од ромба, којег пресеца хоризонтално постављена осмица, у чије су елипсе уметнуте мање неправилне кружнице.³⁹



Сл. 6б. Усадник са надгробним натписом Марије (1764), гробље на Ботурићком брду (фото: Д. С. Радисављевић).



Сл. 7. Маријин надгробни натпис (1764), гробље на Ботурићком брду (фото: Д. С. Радисављевић).

Текст надгробног натписа:

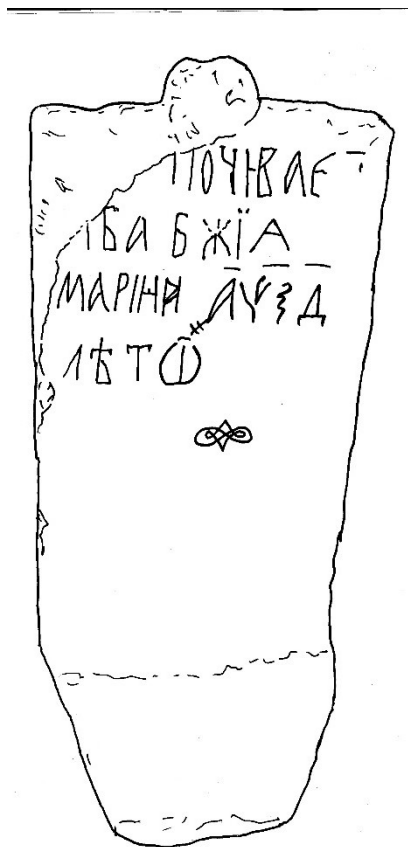
- |1| [ЗДЪ] ПОЧЇВЛЕ[ТЪ]
- |2| [РА]БА Б(О)ЖІА
- |3| МАРИИИ ИВЪД
- |4| ЛЪТО

Превод натписа на савремени српски језик:
Овде почива робиња божја Марија. (Преминула) 1764. године.

цркве, са натписом клесаним 1795. године: Д. Поповић, „Надгробни споменици из цркве Св. Петра код Новог Пазара – каталог”, 70, сл. 43.

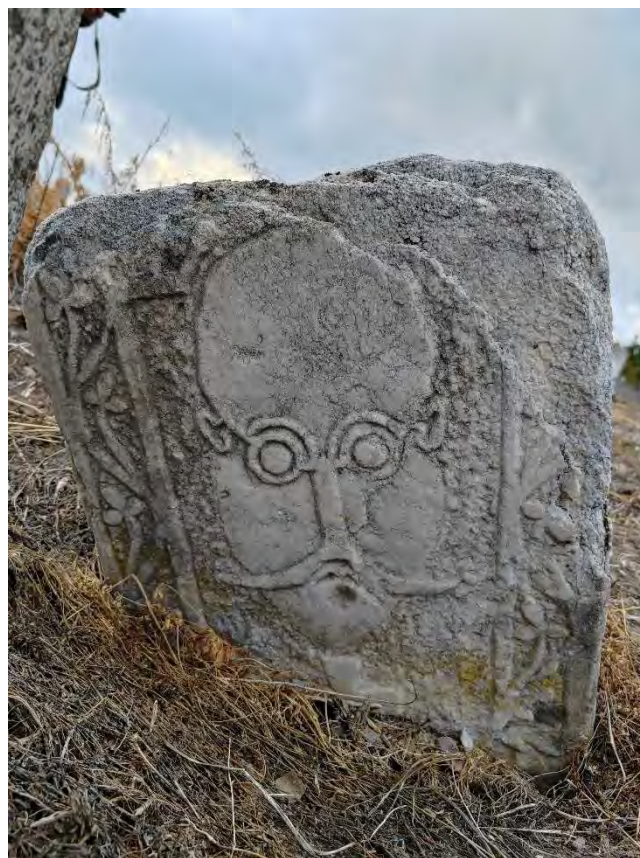
³⁹ Најсличнији је уклесаном симболу на једној фрагментованој надгробној плочи, која је као сполија била уграђена 1839. године у источни калкан цркве манастира Студенице, с том разликом што је изведен нешто раскошније у односу на примерак из

Ботурића: Слободан М. Ненадовић, „Студенички проблеми”, *Саопштења* III (1957), 43, сл. 31. Детаљније о симболу осмице у фунерарном контексту, види: Дејан М. Булић и Дејан С. Радисављевић, „Надгробни натпис Вукашина Зецића (?) из Тавника код Крајева, клесан између 1430. и 1480. године”, *Иницијал* 13 (2025), 147–148.



Цртеж 1. Маријин надгробни натпис (1764), гробље на Бутурићком брду (цртеж Д. Булић).

3) Усадник у форми правоугаоне плоче, са оштећеном горњом ивицом и десним углом, видљивих димензија 41 x 36 x 7 cm (сл. 8), резан од сивкастог студеничког мермера. На његовој источној страни издевен је, у нешто дубљем релефу, стилизован приказ овалног издуженог људског лица, са истакнутим челом, малим елипсоидним ушним шкољкама, наглашеним округлим очима, полукружним обрвама и шиљатом брадом. Нос је прав и спојен са дугачким и танким елегантним брковима, чији крајеви прелази ивице лица. На корен носа налаже мост „наочара”, са кружним оквирима и ручицама које залазе иза ушију. Уста су у форми развученог слова М. Испод браде је једнакокраки крст, чији кракови поседују делимично проширене крајеве. Лево и десно од лица смештене су вертикалне траке са разгра-



Сл. 8. Источна страна усадника (средина или трећа четвртина 18. века), гробље на Бутурићком брду (фото: Д. С. Радисављевић).

натим вијугавим лозицама, које образују мања полукружна поља у која су уметнути трolistи (кринови), са дугим и нешто дебљим петељкама. Лице и орнаментални украси изведени су на штокованој позадини. Западна страна усадника је брижљиво исполирана, и без икаквог украса или натписа. Према облику надгробника и уклесаним мотивима, уз извесне разлике у детаљима, најближе аналогије проналазе се са надгробним белезима из Јелакца код Јошаничке Бање (18. век), села Рудно код Студенице (1753), Ратковића код Рековца (18. век), Бечевице код Кнића (1759) и Брњака код Косовске Митровице.⁴⁰ Судаћи према територијално блиским паралелама примерак са горњег бутурићког гробља може се датовати око средине или у трећу четвртину 18. века.

⁴⁰ В. Дворниковић, „Три старинска гробља у студеничком крају”, 20, Табла XII/1–2; П. Ж. П.[етровић], „Бечевица”, 254, сл. 274; Н. Дудић, *Стара гробља и надгробни белези у Србији*, 269, 344, Т. 103/1, 180; А. Ристић, „Надгробни споменици студеничког типа са

портретима на територији општине Рековац”, 41–42, 44, сл. 9. М. Барјактаровић, „Два податка о досељеним Братоножићима у Грузи”, 144–145, сл. 1, 2, 2а је надгробни натпис Јока Милошевића из Бечевице код Кнића погрешно датовао у 1750. годину.

4) Усадник у облику крста, од студеничког мермера, са делимично оштећеним горњим краком, видљивих димензија 52 x 44 x 6 cm (сл. 9а). На средини хоризонталних кракова налази се по једна полукружна „јабука”. На његовој источној страни уклесан је као централни мотив, у плитом рељефу, стилизовани приказ издуженог овалног људског лица, са истакнутим челом, малим лепезастим ушима, широко отвореним округлим очима и шиљатом брадом. Уста су назначена кратком линијом, чији су крајеви благо повијени ка доле. Линије обрва спојене су са дужим носом, који се постепено шири надоле, и прелази у два симетрична, танка и издужена, готово елегантна брка, чији крајеви прелазе преко ивице лица, што указује на млађег или средовечног мушкарца. Са леве и десне стране лица налазе се вертикалне траке са геометријским украсом у виду зупчaste линије. Испод браде је једнакокраки крст, постављен на постоље, које чине три поља. У мањим пољима, са леве и десне стране, смештени су Андрејини крстови. У средишњем и већем правоугаоном пољу налазе се једна вертикална и две дијагоналне линије, чији се врхови спајају, образујући подножје описаног крста. Позадине свих поља су штоковане.⁴¹



Сл. 9а. Источна страна Ракићевог надгробника (1777), гробље на Ботурићком брду (фото: Д. Булић).



Сл. 9б. Надгробни натпис Ракића (1777), западна страна надгробника, гробље на Ботурићком брду (фото: Д. С. Радисављевић).

На супротној, западној страни крстаче уклесан је надгробни натпис, изведен ћириличким писмом и распоређен у четири правилна реда (сл. 9б, Цртеж 2). Слова су резана дубоко, прецизно и вешто. Њихова висина је 3,50 и 4 cm, осим код словних ознака за годину у последњем реду, где се креће од 6 до 7,50 cm. У натпису нема лигатура, као ни наредних слова.

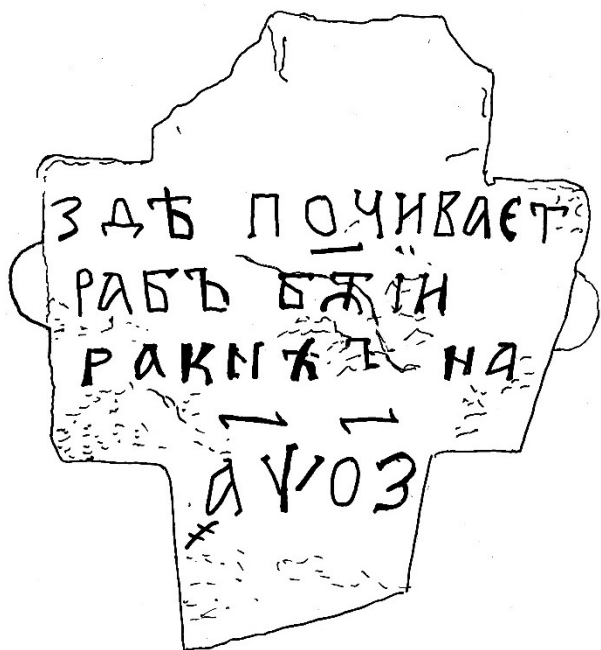
Текст надгробног натписа:

- |1| ЗДѢ ПОЧИВАЕТ(Ъ)
- |2| РАБЪ Б(О)ЖІИ
- |3| РАКИЋ[Ъ] НА
- |4| ЛѢТО

Превод натписа на савремени српски језик:
Овде почива роб божји Ракић, (године) 1777.

⁴¹ Најближе паралеле, и поред извесних разлика у детаљима уклесаних мотива, проналазе се са делимично фрагментованим надгробницима Радоја Херцеговца (1784) и сина Петра Одабаше (1790) из манастира Студенице, као и са једном крстачом са гробља у засеку Милићевићи у Влајковцима код

Бруса: Р. Јовановић, „Инвентар надгробних плоча пронађених у комплексу манастира Студенице”, 279, сл. 9; Н. Дудић, *Стара гробља и надгробни белези у Србији*, 367, Т. 203; Рекогносцирање општине Брус, септембар 2025. године.



Цртеж 2. Надгробни натпис Ракића (1777), гробље на Бутурићком брду (цртеж: Д. Булић).

5) „Доњак” у облику правоугаоне плоче, која се благо сужава према доњем крају. Клесан је од белачастог студеничког мермера, и има видљиве димензије 32 x 31 x 5 cm (сл. 10).⁴² На западној страни „доњака” уклесан је, на штокованој позадини, стилизовани једнакокраки крст, компонован од геометријских елемената. Његов централни део чини круг, у који је уметнут мањи једнакокраки крст, чији су кракови састављен од по две паралелне издубљене линије, од којих је једна краћа. Ивицу круга са унутрашње стране прати низ тачака изведених сврдлом. Из круга полазе кракови крста са кружним проширењима, чија су средишта поентирана дубљим кружним удубљењима. Крајеви кракова крста завршавају се незнатно проширеним конвексним ивицама, које су са унутрашње стране наглашене низом тачкица. Стилизовани крст уписан је у круг, а овај у квадрат. Источна страна усадника је равна и исполирана. Према облику и димензијама, као

⁴² Усадник на западном крају гроба није констатован, те је највероватније извађен и одбачен. Можда је реч о примерку описаном под бр. 2.

⁴³ Р. Јовановић, „Инвентар надгробних плоча пронађених у комплексу манастира Студенице”, 275, сл. 27–28; Д. Поповић, „Надгробни споменици из цркве Св. Петра код Новог Пазара – каталог”, 62, сл. 20. Уз

и уклесаним мотивима најблаже аналогije проналазе се са „доњацима” из манастира Студенице и Петрове цркве код Новог Пазара, клесаним око средине или у другој половини 18. столећа.⁴³



Сл. 10. Западна страна „доњака” (средина или друга половина 18. века), гробље на Бутурићком брду (фото: Д. С. Радисављевић).

6) Надгробник у облику крста од сивкастог студеничког мермера, са купастим „јабукама” на крајевима кракова (сл. 11а). С обзиром на то да је делимично утонуо у земљу, његове видљиве димензије су 51 x 49 x 6 cm. На источној страни усадника приказано је, као централни мотив, геометријски стилизовано лица покојника, са чеоним делом представљеним кружницом, изведеном шестаром. Њена доња линија пресеца очи изведена у виду два мања круга, са тачком у средини. Доњи део лица је овалног облика. Полукружне линије обрва спуштају се надолу и образују нос, који се постепено шири и прелази у два дужа и танка брка, чији су крајеви благо повијени ка горе и делимично прелази ивицу лица. На левом и десном краку крстаче, у горњем делу, налазе се по два спојена квадратна поља у која су уметнута по четири штокована троугла, који образују

мање разлике у детаљима, сличност се запажа и са описаним „доњаком” на бутурићком гробљу покрај леве обале Расине, као и са примерком са некрополе на локалитету Црква у Биљановцу на Ибру: Г. Тошић, „Средњовековне некрополе на западном Копаонику”, 134, Табла 1/2.

два мања једнакокрака крста са проширеним крајевима. Испод ових поља, смештена је на оба крака по једна шестолатична розета, уписана у двоструку кружницу.⁴⁴



Сл. 11а. Источна страна Мијатовог надгробника (1820), гробље на Ботурићком брду (фото: Д. С. Радисављевић).



Сл. 11б. Мијатов надгробни натпис (1820), западна страна надгробника, гробље на Ботурићком брду (фото: Д. С. Радисављевић).

На западној страни крстаче уклесан је надгробни натпис, изведен ћириличким писмом, у четири релативно правилна реда (сл. 11б). Висина слова креће се од 3 до 4,50 cm. Натпис карактерише погрешна употреба слова **В** уместо **Б**, као и неправилан падешки облик (генитив уместо номинатива јединине) у имену покојника у трећем реду.

Текст надгробног натписа:

- |1| ЗДѢ ПОЧІВАЕТЪ
- |2| РАВЪ ВОЖІ
- |3| МІАТА
- |4| 1820

Превод натписа на савремени српски језик:
Овде почива роб божји Мијат, (године) 1820.

7) Надгробну целину чини усадник у форми крста, са купастим „јабукама” на крајевима горњих кракова, димензија 32 x 32 x 5,50 cm (сл. 12), на западном, и плочаста „доњак”, величине 28 x 19 x 4 cm (сл. 13), на источном крају гроба. На источној страни крстаче, клесане од студеничког мермера, а сада накривљене и делимично утонуле, као средишњи мотив, приказано је издужено овално лице покојника на штокованој позадини. Чеони део представљен је кружницом изведеном шестаром („пертељ”), чија доња линија пресеца очи, састављене од две концентричне кружнице са тачком у центру. Нос је дуг и постепено се шири ка доњем крају. Испод шиљате браде налази се једнакокраки крст проширених крајева кракова („малтешки крст”). Са леве и десне стране лица смештена су по два квадратна поља, у вертикалном низу, у која су уметнуте шестолатичне розете.⁴⁵ Западна страна крстаче је равна и добро исполирана, без икаквог украса и натписа. „Доњак” од студеничког мермера је у облику усправне правоугаоне плоче, која се постепено сужава према доњем крају. На његовој западној страни, у горњем

⁴⁴ Према уклесаним мотивима најсличнији је једном делимично фрагментованом надгробнику из Старог Трстеника, који се сада чува у Музејској збирци Народног универзитета у Трстенику, као и са крстачама из Мале Јасиковице код Трстеника и Надрља код Рекова: Д. С. Радисављевић, „Надгробници од студеничког мермера на територији општине Трстеник јужно од Западне Мораве”, 67–69, 74, 85, сл. 1–3, 9, Цртеж 1; А. Ристић, „Надгробни споме-

ници студеничког типа са портретима на територији општине Рековац”, 38–40, сл. 4, 6, које би се могле датовати у период од почетка друге до средине или краја четврте деценије 19. века.

⁴⁵ Судаћи према сличном иконографском решењу као претходно описани надгробник бр. 6, и овај примерак највероватније потиче из друге или треће деценије 19. века, или је незнатно млађи.

делу, уклесан је Андрејин крст са краковима проширених крајева, уписан у двоструку кружницу.⁴⁶



Сл. 12. Источна страна надгробника (друга или трећа деценија 19. века), гробље на Бутурићком брду (фото: Д. С. Радисављевић).



Сл. 13. Западна страна „доњака” (друга или трећа деценија 19. века), гробље на Бутурићком брду (фото: Д. С. Радисављевић).

8) Надгробник у облику крста, са купастим „јабукама” на крајевима горњих кракова (сл. 14), клесан од студеничког мермера, видљивих димензија 34 x 35 x 5 cm. На источној страни,

као главни мотив, налази се, на штокованој позадини, приказ издуженог овалног лица покојника, са истакнутим челом и шиљатом брадом. Очи представљају двоструке кружнице, са наглашеним зеницама. Нос је дуг и постепено се шири према доњем крају, а његове линије прелазе у тање бркове. Између врха лобање и доње ивице бордуре смештен је кружни украс са две наспрамно постављене полукружне линије. Испод браде је једнакокраки крст, са краковима проширених крајева. Лево и десно од лица су вертикалне траке са цикцак линијама, односно низовима троуглова, чији су врхови окренути ка централном пољу. На левом и десном краку крста констатују се усправна правоугаона поља у која су уметнута по три круга, са штокованим површинама. Наличје крстаче је равно и добро исполирано.



Сл. 14. Источна страна крстаче од студеничког мермера (друга трећина 19. века), гробље на Бутурићком брду (фото: Д. Булић).

9) Надгробник у облику крста, којем недостаје леви крак, очуваних димензија 39 x 33 x 5,50 cm (сл. 15). На преосталим краковима налазе се полукружне „јабуке”. Клесан је од нешто лошијег и порозног студеничког мермера. На његовој источној страни запажа се представа стилизованог издуженог овалног људског лица, са великим челом и шиљаком брадом. Очи су изведене у виду двоструке кружнице, са истакнутим зеницама. Уста представља кратка

⁴⁶ Сличан је украсу на једном дислоцираном „доњаку” са гробља у Стопањи код Трстеника, на ком су приказане латиге које формирају Андрејин крст, али се међусобно не додирају: Д. С. Радисављевић,

„Надгробници од студеничког мермера на територији општине Трстеник јужно од Западне Мораве”, 71, сл. 5.

равна хоризонтална линија. Дужи нос се постепено шири ка доњем крају и пресеца кратке бркове, благо повијене нагоре. Лево и десно од лица су вертикалне правоугаоне траке са дијагоналама које образују мања ромбоидна поља. На сачуваном десном краку крстаче уклесан је данас оштећен мотив, од ког је преостало само неколико линија, те се целина не може сагледати. Западна страна усадника је равна и без икаквих украса или натписа.



Сл. 15. Источна страна надгробника од студеничког мермера (друга трећина 19. века), гробље на Ботурићком брду (фото: Д. С. Радисављевић).

10) Усадник у форми крста, са троугластим „јабукама” на крајевима горњих кракова, клесан од студеничког мермера.⁴⁷ Његова источна страна је равна, исполирана и без украса, док је на западној уклесан надгробни натпис у осам редова, изведен комбинацијом штампаних и писаних ћириличких слова (сл. 16). Читање натписа је делимично отежано због великих наслага лишајева.

Текст надгробног натписа:

- |1| ЗДѢ ПОЧ
- |2| ИВАѢТЪ РАБЪ
- |3| БОЖИ СТЕВАНА
- |4| ѿ СЕЛА БОТУРИЋА
- |5| ѿПОЧИ МЕСЕЦА
- |6| АПРИЛИ
- |7| А 1840 Г
- |8| ОДИНЕ

⁴⁷ Димензије надгробника нису познате.

Превод натписа на савремени српски језик:
Овде почива роб божји Стеван, из села Ботурића. Премину месеца априла 1840. године.



Сл. 16. Стеванов надгробни натпис (1840), западна страна усадника, гробље на Ботурићком брду (фото: Д. С. Радисављевић).

11) Надгробник у форми крста, од студеничког мермера, са малим троугластим „јабукама” на крајевима горњих кракова.⁴⁸ Источна страна је равна и полирана, док је на западној уклесан ћирилички надгробни натпис, од ког се виде само три правилна реда, с обзиром на то да је усадник затрпан земљом до средине бочних кракова (сл. 17). Натпис је изведен комбинацијом штампаних и писаних слова, као у претходном случају.

Видљиви део текста надгробног натписа:

- |1| ЗДѢ ПО
- |2| ЧИВАѢТЪ РА(БА) Б
- |3| ОЖ(А) МИЛЮКА
- |4| [...]

⁴⁸ Нису узете димензије надгробника.

Превод натписа на савремени српски језик:
Овде почива робинја божја Миљока (?) ...



Сл. 17. Надгробни натпис Миљока (?) (око средине 19. века), западна страна усадника, гробље на Бутурићком брду (фото: Д. С. Радисављевић).

12) Надгробник у облику крста, од плави-
частог студеничког мермера, са троугластим
„јабукама” на крајевима горњих кракова (сл.
18а), видљиве висине 61 см, ширине 50 см и
дебљине 7 см. На источној страни крстаче, као
централни мотив, изведено је, на штокованој
позадини, високостилизовано лице покојника,
са истакнутим челом и крупним округлим
очима, израђеним шестаром. Две наспрамне
полукружне линије образују обрве, широк нос и
доње ивице образа. Уста приказује равна водо-
равна линија. На левном и десном краку
крстаче налази се по једна шестолатична розе-
та уписана у круг, чија је површина штокована.
Изнад и испод розета су хоризонталне траке
састављене од низова троуглова, врхова окре-
нутих нагоре.

На западној страни усадника уклесан је
надгробни натпис, изведен ћириличким пис-
мом у пет релативно правилних редова (сл.
18б). Висина слова је неуједначена, и креће се
од 1,50 до 4 см.

Надгробни натпис гласи:

- |1| ЗДЪ ПОЧІВАЕТЪ(Ъ) РАБЪ
- |2| БОЖІ ИЛІА СЪПОЧЕ
- |3| МЕ(СЕ)ЦА АПРІЛНА ДЕНЪ
- |4| 4 1844
- |5| ГОДІНЕ

Превод натписа на савремени српски језик:

Овде почива роб божји Илија, премину
месеца априла 4. дан, 1844. године.



Сл. 18а. Источна страна Илијиног
надгробника (1844), гробље на Бутурићком
брду (фото: Д. Булић).



Сл. 18б. Илијин надгробни натпис (1844),
западна страна усадника, гробље
на Бутурићком брду
(фото: Д. С. Радисављевић).

13) Усадник у форми крста, резан од студе-
ничког мермера, са троугластим „јабукама” на
крајевима горњих кракова и видљивих димен-
зија 54 x 55 x 6 см (сл. 19а). На његовој источној
страни изведено је, као централни мотив, изду-

жено овално лице покојника, са истакнутим челом, дугачким носом који се постепено шири надолу и прелази у линије танких бркова, као и са очима у облику кружница, израђених шестаром. Са десне стране лица је шестола-тична розета уписана у двоструки круг, док се исти мотив, судећи према аналогијама, може претпоставити и на сада оштеченом левом краку крстаче. Испод лица и розете смештена је трака састављена од низа наспрамно постављених троуглова. Нешто ниже је звезда уписа-на у квадрат, чија је површина штокована. На супротној, западној страни уклесан је ћирилички надгробни натпис, који тече у четири при-лично правилна реда (сл. 19б).⁴⁹ Висина слова варира од 2 до 3 см. Као и у натписима бр. 6 и 10, име покојника у другом реду дато је у генитиву уместо у номинативу јединине.

Текст надгробног натписа:

- [1] ЗДѢ ПОЧІВАЕТЪ РА(БЪ) Б(О)ЖИ
 [2] МАРІНКА ѿ СЕЛА БОТ
 [3] РІЋА [Н]А [...] СЕ М(С)С(Ц)А
 [4] НВЕМ(В)РІА 8 Д(ЕНЪ)

Превод натписа на савремени српски језик:

Овде почива роб божји Маринко, из села Ботурића. [Премину?] месеца новембра 8. дан.



Сл. 19а. Источна страна Маринковог надгробника (пета деценија 19. века), гробље на Ботурићком брду (фото: Д. Булић).



Сл. 19б. Надгробни натпис Маринка (пета деценија 19. века), западна страна крстаче, гробље на Ботурићком брду (фото: Д. С. Радисављевић).

14) Усадник у облику крста, клесан од студеничког мермера, са троугластим „јабукама” на крајевима горњих кракова, димензија 51 x 42 x 5 см. На његовој источној страни, као централни мотив, уклесано је, на штокованој позадини, издужено овално лице покојника, са шиљатом брадом, и горњим делом лобање изведеним са две паралелне полукружне линије. Очи су кружног облика, израђене шестаром, изнад којих су поликружне обрве. Линије носа, који се постепено шири према доле, прелазе у издужене бркове, чији су крајеви повијени ка горе. Испод браде је мотив у облику положеног полумесеца, са чије су леве и десне стране краћи вертикални низови троуглова. Такође, спољашње ивице поља у ком је приказано лице покојника, односно са његове леве и десне стране смештене су дуже траке састављене од низова троуглова, чије су површине штоковане. На левом и десном краку крстаче су вертикални низови, које чине по један Андрејин крст уписан у квадрат у горњем делу, испод којих су по две розете уметнуте у кружнице (сл. 20).

⁴⁹ Надгробник је утонуо у земљу, те се без ископавања не може утврдити да ли је ово и читав текст

надгробног натписа или поседује и годину смрти покојника.



Сл. 20. Источна страна крстаче од студеничког мермера (око средине 19. века), гробље на Ботуричком брду (фото: Д. Булић).

15) Надгробник у облику крста, клесан од студеничког мермера, са „јабукама” на крајевима горњих кракова (сл. 21).⁵⁰ На његовој западној страни уклесан је ћирилички надгробни натпис, од ког се данас виде четири реда, пошто је крстача утонула и затрпана земљом до нивоа „јабука” на хоризонталним краковима. Висина слова креће се од 2 до 3 см.

Видљиви део надгробног натписа гласи:

- |1| ЗДѢ ПОЧ
- |2| ИВАСТЪ РЯ(БЪ) Б
- |3| ОЖИ МИАИЛА
- |4| ЋЕНАДИЋА ЋПОЧ
- |5| [И...]



Сл. 21. Надгробни натпис Мијаила Ћенадића (око средине 19. века), западна страна крстаче, гробље на Ботуричком брду (фото: Д. С. Радисављевић).

⁵⁰ Нису узете димензије надгробника.

⁵¹ Величина садника није позната.

Превод натписа на савремени српски језик:
Овде почива роб божји Мијаило Ћенадић.
Премину [...].

16) Надгробник у форми крста, са троугластим „јабукама” на крајевима горњих кракова.⁵¹ Источна страна је равна и исполирана, док је на западној уклесан надгробни натпис. Како је крстача утонула, видљиво је шест редова ћириличког натписа са правилно резаним словима, висине од 1,50 до 3 см (сл. 22).

Надгробни натпис гласи:

- |1| ЗДѢ ПОЧИВ
- |2| ИСТЪ РЯБЪ
- |3| БОЖИ ПЕТРА
- |4| БОГОВИЋА Ћ СЕЛА
- |5| БОТУРИЋА ЋПОЧИ
- |6| Д(ЕКЕМ)ВРА [...]

Превод на савремени српски језик:
Овде почива роб божји Петар Бого(ј)евић,
из села Ботурића. Премину децембра [...].



Сл. 22. Надгробни натпис Петра Бого(ј)евића (око средине 19. века), западна страна надгробника, гробље на Ботуричком брду (фото: Д. С. Радисављевић).

17) Надгробник од студеничког мермера у облику крста, са купастим „јабукама” на крајевима горњих кракова.⁵² На западној страни уклесан је надгробни натпис, изведен ћириличким писмом, који тече у седам редова (сл. 23).

⁵² Нису узете димензије надгробника.



Сл. 23. Надгробни натпис Николе (1847), западна страна усадника, гробље на Ботурићком брду (фото: Д. С. Радисављевић).

Текст надгробног натписа:

- |1| ЗДѢ ПОЧИ
- |2| ВЛ(Є)ГЪ РЛ(БЪ) БО
- |3| ЖІ НИКОЛЕ
- |4| ТЪ ѿПОЧЕ МЕСЕЦА
- |5| 1 МАРТА СЕЛО БОТЪ
- |6| РИЋА 1⁵³
- |7| 1847 Г.

Превод натписа на савремени српски језик:
Овде почива роб божји Никола. Ту премину месеца марта 1. (дан). (Из) села Ботурића. 1847. г(одине).

18) Фрагментован и дислоциран усадник облика крста, од студеничког мермера, са оштећеним троугластим „јабукама” на крајевима горњих кракова. Доњи крак крста недостаје. Очуване димензије надгробника износе 32 x 36 x 3 cm. На једној његовој страни уклесан је надгробни натпис у пет углавном правилних редова, изведен ћириличким писмом (сл. 24). Висина слова варира од 1,50 до 2,50 cm.

Текст надгробног натписа гласи:

- |1| [ЗДѢ ПОЧИ]
- |2| ВЛѢТЪ Р[ЛБЪ Б]
- |3| ОЖИ СТЕВАН(А) ПРЕСТА(ВИ)
- |4| СЕ У ВЪЧНО(СТЪ) ДЕКЕ(М)ВРА
- |5| 1863

Превод натписа на савремени српски језик:
Овде почива роб божји Стеван. Представи се у вечност (месеца) децембра 1863. (године).



Сл. 24. Фрагментован и дислоциран усадник са Стевановим надгробним натписом (1863), првобитна западна страна, гробље на Ботурићком брду (фото: Д. С. Радисављевић).

19) Усадник у облику крста, од студеничког мермера, са малим троугластим „јабукама” на крајевима горњих кракова, димензија 52 x 42,50 x 3,50 cm. Источна страна крстаче је нешто грубље обрађена, док је на западној уклесан ћирилички надгробни натпис у шест правилних редова, чији су почети оштећени деловањем атмосферилија (сл. 25). Висина слова је неуједначена и креће се од 3 до 4 cm.

Текст надгробног натписа:

- |1| ОВДЕ
- |2| ПОЧИВА
- |3| ЄГЪ РЛ(БЪ) БОЖИ ВУЧ
- |4| ИЋА ВЕЛКОВИЋА ПРЕС

⁵³ Иза броја 1 је симбол нејасног значења.

|5| **ТАВИСА ФЕБРУАР 28**⁵⁴

|6| **1870**

Превод натписа на савремени српски језик:
Овде почива роб божји Вучић Вељковић.
Премину 28. (18.) фебруара 1870. (године).



Сл. 25. Надгробни натпис Вучића Вељковића (18. или 28. фебруар 1870), западна страна крстаче, гробље на Бутурићком брду (фото: Д. Булић).

20) Веома оштећен усадник облика крста, од невалитетног и порозног студеничког мермера, са малим троугластим „јабукама” на крајевима горњих кракова. На његовој западној страни уклесан је надгробни натпис изведен ћириличким писмом, од ког су сада видљива четири реда, с обзиром на то да је надгробник делимично засут земљом до средине бочних кракова (сл. 26).⁵⁵ Изнад натписа, на горњем краку крстаче, урезан је једнакокраки крст („грчки крст”).

Видљиви део текста надгробног натписа:

|1| **ОВДЕ ПОЧИ**

|2| **ВЛЕТЪ ТЕЛО РАБА**

|3| **БОЖИ [...]ОВАНА ПАВЛО**

|4| **ВИЋА [...]**

Превод на савремени српски језик:
Овде почива тело роба божјег (Ј)ована Павловића (...).



Сл. 26. Надгробни натпис (Ј)ована Павловића (последња трећина 19. века), гробље на Бутурићком брду (фото: Д. С. Радисављевић).

21) Надгробник у форми крста од студеничког мермера, димензија 43 x 37 x 3 cm, са малим троугластим испустима на крајевима горњих кракова, висине 2 cm. Источна страна усадника је брижљиво исполирана и без украса, док је на западној уклесан ћирилички надгробни натпис у пет правилних редова (сл. 27). Висина слова је неуједначена и варира од 2 до 4 cm.

Текст надгробног натписа:

|1| **ОВДЕ ЛЕ**

|2| **ЖИ ТЕЛО РА(БА) БОЖЇ**

|3| **ВЕМИА ПРЕСЕЛИСА**

|4| **У ВЕЧНО ЈАНУАРИ 24**

|5| **1873**

Превод натписа на савремени српски језик:
Овде лежи тело робиње божје Вемие.
Пресели се у вечно(ст) 24. јануара 1873. (године).



Сл. 27. Надгробни натпис Вемие (24. јануар 1873), гробље на Бутурићком брду (фото: Д. С. Радисављевић).

⁵⁴ Можда је број 18.

⁵⁵ Димензије надгробника нису познате.

22) Усадник у облику крста од студеничког мермера, са малим троугластим „јабукама” на крајевима горњих кракова, видљивих димензија 48 x 48 x 3 cm. На његовој нешто грубље обрађеној источној страни невесто је урезан крст са дужим доњим краком („латински крст”). Лево и десно од њега смештено је по једно приближно квадратно поље, које пресецају две дијагонале, формирајући четири троугла (сл. 28а). На западној страни крстаче уклесан је ћирилички надгробни натпис у пет правилних редова, са словима чија се висина креће од 2 до 4 cm (сл. 28б).



Сл. 28а. Источна страна Милуникиног надгробника (4. март 1874), гробље на Ботурићком брду (фото: Д. С. Радисављевић).

Текст надгробног натписа:

- |1| ОВДЕ ЛЕЖИ
- |2| ТЕЛО РА(БА) БОЖИ МИЛУНИКА
- |3| СУПРУГА МИЛ(И)С(А)ВА ДУНИЋА
- |4| ПРЕСЕЛИСА У ВЕЧНОС 4
- |5| ГО МАРТА 1874 ГО

Превод натписа на савремени српски језик:
Овде лежи тело робиње божје Милунике, супруге Милисава Дуњића. Пресели се у вечност 4. марта 1874. године.



Сл. 28б. Надгробни натпис Милунике, супруге Милисава Дуњића (4. март 1874), гробље на Ботурићком брду (фото: Д. С. Радисављевић).

23) Надгробник у облику крста, клесан од студеничког мермера, са малим троугластим „јабукама” на крајевима горњих кракова.⁵⁶ Источна страна је равна и исполирана, док је на западној уклесан надгробни натпис ћириличким писмом у пет правилних редова (сл. 29). Висина слова је неједнака и варира од 1,50 до 2,50 cm.



Сл. 29. Надгробни натпис Милована Дуњића (4. март 1875), гробље на Ботурићком брду (фото: Д. С. Радисављевић).

⁵⁶ Димензије надгробника нису евидентирание.

Текст надгробног натписа:

- |1| ОВДЕ ЛЕЖИ
- |2| ТЕЛО РА(БА) БОЖИ МИ
- |3| ЛОВАНА ДУНИЋА
- |4| ПРЕСЕЛИСА У ВЕЧНО
- |5| 4 МАРТА 1875

Превод натписа на савремени српски језик:

Овде лежи тело роба божјег Милована Дуњића. Пресели се у вечност 4. марта 1875. године.

24) Сепулкрана целина, коју чине усадник у форми крста, димензија 64 x 59 x 4,50 cm, аморфна положена плоча постављена на гроб, и „доњак” (сл. 30).⁵⁷ Усадник и „доњак” клесани су од студеничког мермера, док је положена плоча израђена од локалног кречњака. „Доњак” је издуженог правоугаоног облика и постепено се сужава на доле.



Сл. 30. Сепулкрана целина над гробом Јеврема Дуњића (3. децембар 1894), гробље на Бутурићком брду (фото: Д. С. Радисављевић).

⁵⁷ Приликом обиласка гробља нису узете димензије положене плоче и „доњака”.

Источна страна крстаче је равна и лепо исполирана, док на крајевима горњих кракова поседује правоугаоне „јабуке”, чији су завршци изведени на две воде. Између кракова крстаче налазе се квадратни испусти. На њеној западној страни запажа се бордура у виду две пластичне траке, које прате ивице надгробника и уоквирују натписно поље. У његовом горњем делу уклесан је једнакокраки крст, испод ког је смештен надгробни натпис, изведен ћириличким писмом у пет правилних редова (сл. 31). Слова су уједначене висине од 3 cm.



Сл. 31. Надгробни натпис Јеврема Дуњића (3. децембар 1894), западна страна крстаче, гробље на Бутурићком брду (фото: Д. С. Радисављевић).

Текст надгробног натписа:

- |1| ЈЕВРЕМ
- |2| ДУНИЋ ЖИВЕ 57 Г. А УМРЕ 3.
- |3| ДЕКЕМБРА 1894 Г. СПОМЕН ПОД-
- |4| ИЖУ ЗЕТОВИ МАРИНКО И РАНКО
- |5| И ЖЕНА ВЕМИЈА

25) Надгробник у облику крста, клесаног од студеничког мермера, са купастим „јабукама” на крајевима горњих кракова, и надземних димензија 52 x 40 x 4,50 cm. На западној страни крстаче уклесан је надгробни натпис у седам релативно правилних редова (сл. 32). Клесар натписа највероватније није био довољно описмењен, те је поједина слова изоставио, док је другима очигледно придавао погрешне гла-

совне вредности. Такође, осмислио је и нове облике за слова **В**, **Т**, **Г**, **Ћ** и **П**. Висина слова је неједначена и креће се од 3 до 5 cm.

Надгробни натпис у оригиналу:

- |1| ОВДЕ
- |2| ЛЕЖИ ТЕЛ
- |3| О ВКОЈА Г
- |4| ЛИКГУИЋА
- |5| 19 ДЕА
- |6| 1898
- |7| ГОД

Могуће тумачење:

Овде лежи тело Вукоја Глигорића (?).
(Премину) 19. децембра 1898. године.



Сл. 32. Надгробни натпис Вукоја Глигорића (?), (19. децембар 1898), западна страна надгробника, гробље на Ботурићком брду (фото: Д. Булић).

26) Надгробник истог облика као крстача у сепулкраној целини бр. 24.⁵⁸ На његовој западној страни, на горњем краку, уклесан је једна-кокраки крст са полукружним испустима на крајевима кракова, испод ког је натпис изведен ћириличким писмом у осам равних редова (сл.

⁵⁸ Димензије надгробника нису познате.

33). Слова су правилно клесана, а њихове висине варирају од 2,50 до 3 cm.

Текст надгробног натписа:

- |1| ОВДЕ ЛЕЖИ
- |2| ТЕЛО ПЕРСЕ ЖЕНЕ
- |3| МИЛОРАДА ДУЊИЋА. У
- |4| 35. Г. ЖИВОТА УМРЕЛА 23.
- |5| СЕПТ. 1903 Г. СПОМЕН ОВАЈ
- |6| ПОДИЖЕ ЈУ
- |7| ЊЕН
- |8| МУЖ



Сл. 33. Надгробни натпис Персе, жене Милорада Дуњића (23. септембар 1903), западна страна надгробника, гробље на Ботурићком брду (фото: Д. С. Радисављевић).

27) Надгробник истог облика као крстаче бр. 24 и 26, димензија 63 x 50 x 4 cm. На западној страни уклесан је ћирилички натпис у четири правилна реда (сл. 34).

Текст надгробног натписа:

- |1| РАНКА ЖЕНА РАДОМИРА
- |2| ДУЊИЋА У 19 Г. УМРЕ 22 -
- |3| МАЈА 1905 ГОД. СПОМЕН
- |4| ПОДИЖЕ МУЖ РАДОМИР



Сл. 34. Надгробни натпис Ранке, жене Радомира Дуњића (22. мај 1905. године), западна страна крстаче, гробље на Ботурићком брду (фото: Д. Булић).

28) Надгробник исте форме као крстаче бр. 24, 26 и 27.⁵⁹ На његовој западној страни налази се надгробни натпис, изведен ћириличким писмом у седам редова (сл. 35). Покојница је супруга Јеврема Дуњића, који је преминуо једанаест година раније (бр. 24).

Текст надгробног натписа:

- |1| ВЕМИЈА
- |2| ЖЕНА ЈЕВ. ДУЊИЋА У
- |3| 57 Г. УМРЕ 29 АВГУСТА
- |4| 1905 Г. ДИЖЕ СП. ЗЕТОВИ
- |5| МАРИНКО
- |6| РАНКО
- |7| И ЋЕРИ



Сл. 35. Надгробни натпис Вемије, жене Јеврема Дуњића (29. август 1905. године), западна страна крстаче, гробље на Ботурићком брду (фото: Д. С. Радисављевић).

29) Фрагментован и дислоциран надгробник у облику крста, коме недостаје доњи крак (сл. 36), истог типа као бр. 28. На првобитној западној страни уклесан је ћирилички надгробни натпис у пет правилних редова.

Текст надгробног натписа:

- |1| ДАНИЦА
- |2| ЋЕР РАНКА ИВКОВИЋА ЖИ
- |3| ВЕ 13 Г. А УМРЕ 20 МАРТА 1910 Г.
- |4| СПОМЕН ПОД РОДИТЕЉИ
- |5| И БРАЋА



Сл. 36. Фрагментована и дислоцирана крстача са надгробним натписом Данице, ћерке Ранка Ивковића (20. март 1910), гробље на Ботурићком брду (фото: Д. Булић).

⁵⁹ Димензије надгробника нису познате.

30) Надгробник у облику крста, са краћим хоризонталним краковима, резан од студеничког мермера (сл. 37).⁶⁰ На његовој источној страни уклесан је ћирилички надгробни натпис у шест правилних редова. На горњем краку крстаче, изнад натписног поља, урезан је крст, са краковима који се рачвасто завршавају.

Текст надгробног натписа:

- [1] МАРИЦА
- [2] Д. ЂЕНАДИЋ Ж. [...]
- [3] Г. +. 14. XII. 1934. ГОД.
- [4] СП. ПОД. СИНОВИ
- [5] СА СВОЈОМ
- [6] ПОРОДИЦОМ



Сл. 37. Надгробни натпис Марице Д. Ђенадић (14. децембар 1934), источна страна надгробника, гробље на Ботурићком брду (фото: Д. С. Радисављевић).

Закључак

Гробље на Ботурићком брду, са својим надгробним белезима и континуитетом, који се прати од средине 18. века до наших данас, нуди могућност за проучавања из различитих научних области, попут историје, историје уметности, лингвистике, етнологије и археологије. Његово изучавање доприноси и бољем разумевању процеса развоја надгробних обележја, посебно оних из студеничког клесарског круга, као и њихових иконографских решења и стилских одлика у раздобљу од половине 18. до четврте деценије 20. столећа. Најстарији надгробници од мермера из друге половине 18. века клесани су у облику издужених правоугаоних плоча, са ликовима покојника изведеним у нешто дубљем рељефу, које прате усправне траке са вегетабилним мотивима, углавном разуђеним врежама са тролистима, изведеним на штокованој позадини. На источном крају гроба готово увек стоји „доњак” – плочасти усасник од мермера, на чијој је западној страни приказан крст, састављен од геометријских елемената. Током последњих деценија 18. и почетком 19. века надгробници добијају форму крста, са горњим краковима завршеним „јабукама”. На њима су мотиви плитко резани, док геометријски орнаменти (розете, кругови, троуглови, ромбови, квадрати, правоугаоници) доминирају. Временом украси постају високостилизовани и геометризовани, сведени на кружнице, различите величине, изведене шестаром у савршено правилним линијама. Средином 19. века надгробници су резани од тањих плоча мермера, док уклесани мотиви готово у потпуности нестају.

Источну границу простирања надгробних белега студеничког типа до друге половине 18. веку чине села Крива Реке, Осреци, Ботурићи, Латковац и Ржаница. Досељеници из копаоничких и ибарских села проширили су употребу ових надгробника током првих деценија 19. века даље на исток и североисток, у долину Расине, Жупу и доњи део Западног Поморавља, а у мањем броју јављају се и на гробљима у ближој околини Крушевца и у сливу Рибарске реке.

⁶⁰ Нису евидентиране димензије надгробника.

Значај гробља на Бутурићком брду огледа се у томе што се на њему налази и велики број надгробника са уклесаним натписима, који су настали пре краја 19. столећа, што није честа појава на гробљима у ближем окружењу. Посебну вредност представљају надгробни натписи извесне Марије (1764) и Ракића (1777), који поред примерака из Рогавчине (1759) и Плоче (1780), који ће накнадно бити публиковани, представљају јединствену појаву на простору данашњег Расинског округа. Ови натписи помажу у проучавању развоја ћириличног писма и језика од средине 18. до почетка 20. века, као и документовању језичких специфичности, карактеристичних за крај око горњег тока Расине и на западном ободу Жупе.

Због богатства облика и иконографских решења надгробних белега, као и броја уклесаних натписа, гробље на Бутурићком брду заслужује посебну пажњу и потребу за даљом заштитом. Нажалост, савремени гробни укопи угрожавају његов просторни опсег и старије надгробне белеге, што неминовно доводи и до трајне девастације ове јединствене споменичке целине.

ЛИСТА РЕФЕРЕНЦИ

Објављени извори

Амедоски, Драгана, *Сумарни дефтер Крушевачког санџака из 1516. године*, Београд 2023.

Зиројевић, Олга, и Ерен, Исмаил, „Попис области Крушевца, Топлице и Дубочице у време прве владавине султана Мегмеда II (1444–1446)”, *Врањски гласник* IV (1968), 377–416.

Катић, Тајјана, *Војнички дефтер из 1455. године за санџаке Крушевац, Вучитрн, Призрен и вилајете Звечан, Јелеч, Рас, Сенице и Ходидед*, Београд 2020.

Младеновић, Александар, *Повеље кнеза Лазара: текст, коментари, снимци*, Београд 2015.

Литература

Алексић, Антоније, „Ибар од Рашке до Карановца”, *Годишњица Николе Чупића III (1879)*, 24–66.

Барјактаровић, Мирко, „Два податка о досељеним Братоножићима у Гружи”, *Гласник Етнографског музеја у Београду XVII (1954)*, 144–146.

Благојевић, Милош, „Манастирски поседи крушевачког краја” у: *Крушевац кроз векове, Зборник реферата са симпозијума одржаног од 4. до 9. октобра 1971*, ур. А. Стошић, Крушевац 1972, 25–48.

Благојевић, Милош, *Српска државност у средњем веку*, Београд 2011.

Богосављевић–Петровић, Вера, и Рашковић, Душан, „Рановизантијско утврђење на брду Гобеља код Бруса”, *Саопштења XXXII–XXXIII (2000–2001)*, 99–122.

Булић, Дејан М., и Радисављевић, Дејан С., „Надгробни натпис Вукашина Зецића (?) из Тавника код Краљева, клесан између 1430. и 1480. године”, *Иницијал* 13 (2025), 137–159.

Дворниковић, Владимир, „Три старинска гробља у студеничком крају”, *Гласник Етнографског музеја у Београду XVII (1954)*, 5–39.

Дудић, Никола, „Гробље у Белој Води и његов значај међу гробљима долине Мораве”, у: *Културна баштина Беле Воде. Валоризација, заштита и презентација. Зборник радова*, ур. Н. Тасић, Бела Вода – Београд – Крушевац 1993, 21–63.

Дудић, Никола, *Стара гробља и надгробни белези у Србији*, Београд 1995.

Дудић, Никола, „Знаци и симболи на надгробним споменицима студеничким мајстора у Жичи”, у: *Манастир Жича. Зборник радова*, ур. Д. Драшковић и С. Ђорђевић, Краљево 2000, 285–294.

Ердељан, Јелена, *Средњовековни надгробни споменици у области Раса*, Београд 1996.

Жунић–Баш, Лепосава, „Дубљанско-попинска каменорезачка „индустрија””, *Гласник Етнографског института IX–X (1960–1961)*, 81–94.

Илић, Јелена, и Исаиловић, Невен, „Два надгробна натписа из Грабовице на Руднику из 1739. године”, *Мешовита грађа (н. с.) XXIX (2008–2009)*, 81–95.

Јанковић, Ђорђе, „Козник, замак кнеза Лазара – нека запажања”, *Гласник Српског археолошког друштва* 30 (2014), 133–161.

Јеличић, Аранђел Џ., *Бруски трагови, прошлост и садашњост*, Брус 2006.

- Јовановић, Ружица, „Инвентар надгробних плоча пронађених у комплексу манастира Студенице”, *Саопштења IX* (1970), 273–287.
- Каниц, Феликс, *Србија, земља и становништво од римског доба до краја XIX века, Друга књига*, Београд 1989.
- Катанић, Надежда, *Декоративна камена пластика моравске школе*, Београд 1988.
- Ковачевић, Мирко, „Манастир Лепенац на Расини”, *Старинар (н. с.) XXIII* (1972), 73–89.
- Коматина, Ивана, *Црква и држава у српским земљама од XI до XIII века*, Београд 2016.
- Лукић–Цветић, Марина, „Црква Светих апостола Петра и Павла у селу Пољни”, *Крушевачки зборник 14* (2009), 83–109.
- Љубинковић, Мирјана, „Некропола цркве Св. Петра код Новог Пазара”, *Зборник Народног музеја у Београду VI* (1970), 169–233.
- Милетић, Томислав, *Грчак и Ботурићи, села испод Козника*, Крушевац 2008.
- Миљинчић, Миролуб, „Ботурићи”, у: *Географска енциклопедија насеља Србије*, ур. М. Ђурић, Београд 2001, 6.
- Миљинчић, Миролуб, „Будиловина”, у: *Географска енциклопедија насеља Србије*, ур. М. Ђурић, Београд 2001, 245.
- Миљевић, Милан Ђ., *Кнежевина Србија*, Београд 1876.
- Милутиновић, Војкан, и Марић, Марија, „Територијално разграничење средњовековне жупе Јехошанице”, *Наша прошлост 13* (2012), 97–113.
- Минић, Душица, „Археолошки подаци о манастиру Жичи”, у: *Манастир Жича. Зборник радова*, ур. Д. Драшковић и С. Ђорђевић, Краљево 2000, 223–246.
- Минић, Душица, и Вукадин, Обренија, „Гроб Јоаникија Нешковића у Жичи”, у: *Манастир Жича. Зборник радова*, ур. Д. Драшковић и С. Ђорђевић, Краљево 2000, 277–284.
- Мркобрад, Душан, „Жупа Александровачка – нови археолошки споменици”, *Гласник Српског археолошког друштва 9* (1993), 228–235.
- Мркобрад, Душан, „Жупа Александровачка – археолошки радови на Виткову и Урошевици”, *Гласник Друштва конзерватора Србије 18* (1994), 104–107.
- Ненадовић, Слободан М., „Студенички проблеми”, *Саопштења III* (1957), 1–101.
- Павловић, Радослав Ј., *Копаоник*, прир. С. Симоновић, Брус 2012.
- П.[етровић], П.[етар] Ж., „Бечевица”, у: *Археолошки споменици и налазишта у Србији II: централна Србија*, ур. Ђ. Бошковић, Београд 1956, 254–255.
- Поповић, Даница, „Надгробни споменици из цркве Св. Петра код Новог Пазара – каталог”, *Новопазарски зборник 8* (1984), 51–75.
- Радисављевић, Дејан С., „Надгробници од студеничког мермера на територији општине Трстеник јужно од Западне Мораве”, *Етнокултуролошки зборник XXIII* (2020), 61–89.
- Радисављевић, Дејан С., „Жупа Расина и њене границе. Кратка студија из историјске географије”, *Љубостињска приношења 9* (2023/2024), 91–112.
- Ристић, Александар, „Надгробни споменици студеничког типа са портретима на територији општине Рековац”, *Гласник Друштва конзерватора Србије 46* (2022), 37–46.
- Ристић, Александар П., „Надгробни споменици са антропоморфним представама у области Каленићке реке”, *Саопштења LIV* (2022), 169–195.
- Симић, Василије, „Резање мермера у Студеници и Чемерном”, *Гласник Етнографског музеја у Београду XIX* (1956), 273–289.
- Томић, Гордана, „Једна варијанта у оквиру моравске школе”, у: *Моравска школа и њено доба: научни скуп у Ресави 1968*, ур. В. Ђурић, Београд 1972, 249–261.
- Тошић, Гордана, „Средњовековне некрополе на западном Копаонику”, *Гласник Српског археолошког друштва 12* (1996), 131–141.
- Тошић, Гордана, „Надгробни споменици из збирке Народног музеја у Краљеву”, *Гласник Српског археолошког друштва 13* (1997), 369–377.
- Ђоровић–Љубинковић, Мирјана, „Некрополе и гробни белези”, у: *Археолошки споменици и налазишта у Србији II: централна Србија*, ур. Ђ. Бошковић, Београд 1956, 231–243.
- Ђоровић–Љубинковић, Мирјана, „Студенички мајстори каменоресци и њихови надгробни споменици око Петрове цркве код Новог Пазара”, *Зборник Народног музеја у Београду V* (1967), 317–328.

Шкриванић, Гавро, *Путеви у средњовековној Србији*, Београд 1974.

Карте

Топографска карта 1 : 25.000, Куршумлија 1-1 (Brus), br. lista 581-1-1, Београд 1971.

Топографска карта 1 : 25.000, Нови Пазар 2-2 (Pleš), br. lista 580-2-2, Београд 1992.

Dejan S. Radisavljević
Dejan Bulić

TOMBSTONES AND EPITAPHS FROM THE VILLAGE OF BOTURIĆI, NEAR ALEKSANDROVAC (SECOND HALF OF THE 18TH – EARLY 20TH CENTURY)

As part of the project *Archaeological Reconnaissance of the Municipality of Brus*, carried out in September 2025, the authors of this study visited several villages along the upper course of the Rasina River, in the vicinity of the Koznik fortress, which today administratively belong to the Municipality of Aleksandrovac. The aim was to assess the settlement of this area during the Late Middle Ages and the period of Ottoman rule.

On that occasion, tombstones and funerary inscriptions were recorded at two cemeteries in the village of Boturići. Of particular significance are two tombstone inscriptions dating from the second half of the 18th century (1764, 1777), since epigraphic monuments from this period had not previously been known within the territory of the Rasina District. Special attention was also devoted to a number of 19th century tombstone inscriptions, which contribute to more precise dating of anepigraphic monuments belonging to the Studenica stonemasons' circle.