

МУЗЕЈ У ПРИЈЕПОЉУ

МИЛЕШЕВСКИ ЗАПИСИ 10

Зборник радова са међународног научног скупа
Стари Влах, Средње и Доње Полимље кроз време и простор
одржаног 13-14. децембра 2013. у Београду

УРЕДНИК
Синиша Мишић

Штампање зборника финансирала Општина Пријепоље

Пријепоље 2014.



ИСКЕНДЕР-ПАШИНА ЦАМИЈА У НОВОЈ ВАРОШИ¹

Апстракт: у раду је приказан историјат Искендер-пашине цамије у Новој Вароши која је, од XVI века када је подигнута, више пута рушена и обнављана, а о чему нам сведоче богати натписи које цамија садржи и који су у раду обрађени. Иако носи епитет „османске цамије“ подигнуте за време османске управе у овим крајевима, и данас представља главну градску цамију у Новој Вароши.

Кључне речи: цамија, османска цамија, Нова Варош, Искендер-паша, Махмуд-ага Бајровић.

Кеувордс: mosque, Ottoman mosque, Nova Varoš, Iskender Paša, Mahmud Aga Baurovic.

Нова Варош је општина која лежи на северним падинама планине Златар, на око 436 m надморске висине колико износи најнижа тачка на обали реке Лим, па све до 1.626 m на Голом Брду, највишем врху Златара. Сам град се налази на око 1.000 m надморске висине, а читава регија бележи дугу историју насељености још од II века, када су ове крајеве насељавали Римљани, на шта указују бројне некрополе у Рутошима, Акмачићима и Буковику.² Што се самог града тиче, његов настанак везује се за османску управу у овим крајевима о чему нам говори легенда о [И]Скендер-паши Ђеновљанину који се 1530. године, путујући старим калдрмисаним друмом из Босне за Цариград „дивлио бујности старих брестова и јелика.“ Задивљен лепотом златарских предела, рекао је свом помоћнику Емин-бегу: „Честити беже, не могу се нагледати ове лепоте што ми око и душу плени. Но, кад већ морам ићи, ево ти новца, и овде где сам одмарао своје уморно тело, подигни касабу и насели је људима! То је моја жеља.“ Тако настаде Скендер-пашина паланка о чему је легенда забележена 1852. године, на пожутелим листовима

¹ Рад је настао као резултат истраживања у оквиру пројекта Музеја у Пријепољу *ПОЛИМЉЕ: мултидисциплинарна историјска истраживања*, који финансира Министарство културе Републике Србије и пројекта Министарства за просвету и науку Републике Србије: *Европа и Срби (1804-1918): подстицаји и искушења европске Модерне*, бр. 177031.

² М. Ђуковић, М. Обућина, В. Суботић, Д. Пејатовић, М. Стевовић, *Нововарошки крај кроз историју: од неолита до 1941*, приредио В. Суботић, Нова Варош, 1991, 43.

старе Златарске читуље, нечитким рукописом самоука.³ Евлија Челебија, чувени турски путописац, пише да у вароши, у тренутку када је бројала око 2.000 кућа „букну јанглија и спржи паланку до темеља“ те да је касније, на њеном месту изграђена нова касаба коју Челебија помиње као „угледан кадилук са рангом кадилука од 150 акчи на територији босанског санџака. Има свог сердара, варошког субашу, јаничарског сердара, тржног надзорника и баждара.“⁴ Та нова касаба добија назив Нова Варош (тур. Yeni Varoş), а како се налазила на путу за Цариград, била је позната и као мензилхана у којој су се држали одморни коњи за пренос поште између Босне и Цариграда. Према необјављеним мемоарима Милана М. Борисављевића, трговца из Нове Вароши, у XVIII веку то је већ било богато насеље у коме су се развили трговина и занати: „У овом центру насељени муслимани задовољавали су се својим пространим поседима, дугим чибуцима, хатовима, бињецима и јендецима, рахтовима, оружјем и хртовима. Радиност – занати и трговање, било је за ове делије и деликандлије презриво занимање, то је остављено нижем сталезу, раи (ђаурима, ћафирима, ћуфарима, ћојлијама, каурима) којим именовано обично биваху потлачени Срби називани од својих суграђана ... до 1875. године у Новој Вароши имађаше доста знатан број кућа, српских породица трговачких са знатним капиталима, као извозници сировина: вуне, кожа, оваца, говеди, овнова, масла, лоја, пастрма сувих, зверке, сукна веће количине итд.“⁵ Турбулентна времена која су уследила, довела су до првих већих расељавања становништва из ових крајева. Прво се масовно иселило српско становништво, бежећи од турске одмазде након рата који је од 1683. до 1699. године вођен између Аустрије и Турске, а у који се српско православно становништво укључило на страни Аустрије, да би се почетком XIX века, у време војних окршаја Карађорђевог устаничког војског са турским гарнизонима у Сјеници, Новом Пазару и Новој Вароши, иселило турско и муслиманско а потом, након повлачења устаника, и српско становништво. Српска војска је тада запалила град о чему у свом делу „Жизњеописанија моја“ сведочи Нићифор Нинковић: „И ту војска српска изгоре онако лепу варош. И верујте љубезни читатељи, није се знало чије су куће љепше, турске или сербске, у тој вароши. Кад уђе човек у какву кућу, ама мислиш да си у какву цркву унишао, тако су измоловане; које су богате куће, све темлом украшене, а које су понижње, све бојама, но то је све тако украшено било да вам не могу описати.“⁶ У овом паљењу страдала је и главна градска Искендер-пашина џамија, о чему нам говори сачувана камена плоча са

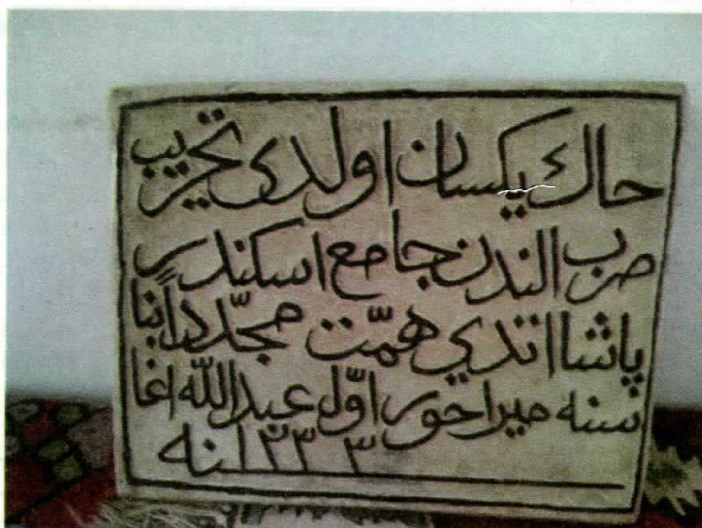
³ В. Икономова, *Развој културе Нове Вароши*, Титово Ужице 1985, 13.

⁴ Е. Челебија, *Putopis: odlomci o jugoslovenskim zemljama*, превео, увод и коментар написао Н. Шабановић, Сарајево 1996, 264.

⁵ В. Икономова, нав. дело, 13.

⁶ Исто, 14.

натписом на османском турском језику која се данас чува унутар саме џамије.⁷



Hâk yeksân oldu tahrîb Sırb elinden câm'î-i İskender paşa etti himmet muceddedan binasına mîrâhor-ı evvel Abdullâh Ağa.

Sene 1233.

Od srpske ruke je srafvjena sa zemljom i unishtena Iskender-pashina djamija.

Obnovi je svojim trudom prvi mirahor Abdulah-aga.

Godina 1817/1818.

Сматра се да је прву џамију у Новој Вароши, тада Скендер-пашиној паланци, подигао Перван-бег у XVI веку. Џамија је одмах добила име по оснивачу града а највероватније је изгорела у пожару са остатком вароши. Крајем XVIII века Шех-ага је подигао нову Искендер-пашину џамију, међутим, као што смо видели, она је изгорела током устаничког повлачења, да би је, према натпису, обновио мирахор Абдулах-ага 1817/18. године. Изгледа да је и ова џамија изгорела, овога пута непажњом самих џематлија, а њена следећа обнова почела је 1887. и завршена 1893/94. године, о чему такође говори натпис на месинганој плочи постављеној изнад улаза у џамију. Иако на први поглед делује као јединствен текст, натпис је практично подељен на два дела. У првом делу је исказана захвалност главном донатору и обновитељу џамије, пљеваљском великашу Махмуд-аги Бајровићу, док

⁷ Захваљујући љубазности имама Искендер-пашине џамије, господина Исмета Бихорца, били смо у прилици да фотографисемо натписе у џамији, као и сам објекат, и да дођемо до вредних података везаних за историјат богомоље, на чему му се, овом приликом, још једном захваљујемо.

други део натписа чини једна врста стихованог текста са поуком за свакога ко у џамију ступа:⁸



Lâ 'Plâh 'illâllâh Muḥammadun rasûlullâh

Bu Taşlıcalı Bayroviç Mahmûd Ağâyi Mevlâ mu'azzez eylesin mürdim bu zât-ı kân-ı zîşân şu ashab-ı hayr-i lûtf hüdâvend celil olsun ki bezl-i naqd himmet eyledi çünkü kerîmâne doğup ilhâm Hak paydar yere baq böyle güzel cami namâza gir tewâz'ulu du'â et sende yezdâne dewâm padişâh dîn için Haqa münâcât et yüzün sürdükça burc-i evliyada hâk-ı n'umâne hulûs-i sîdâq eyle eyle du'â-yı şükürünü îfâ sakın aldanmaya gâfil olmaya olmaya fiqr-i şeytâna.

Senè 1311.

Нема Бога до Алаха, Мухамед је његов пророк

Овог Пљевљака Махмут-агу Бајровића нека Бог увек чини слављеним. Овај рудник части и његово добротинство нека су хваљени од Господа зато што је помогао у готовом новцу и зато што је његовом милошћу рођена овако лепа џамија да је Господ вечно на земљи гледа. Уђи на молитву и понизно се моли. За веру божанског падишаха у срцу се Богу помоли. Док понизно клањаш нек ти је у срцу црвена земља града светаца⁹, дову захвалности изрази, да не будеш заведен пази, незналица не буди, ђавољим мислима се не нуди.

Година 1893/1894.

⁸ Сви натписи су урађени у складу са транскрипцијом речника: F. Devellioğlu, *Osmanlıca-Türkçe Ansiklopedik Lûgat*, Ankara 2010.

⁹ Мисли се на Багдад; тур. Burc-i Evliya – дословно „кула, град светаца“, израз који се користио у појединим османским изворима за град Багдад зато што је у њему сахрањен велики број исламских светаца (прим.а.)

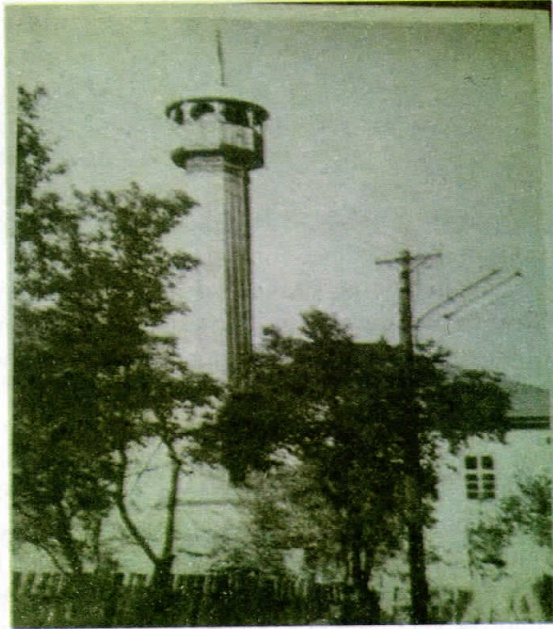
У обнови џамије учествовали су и становници Нове Вароши својим прилозима, али главним и највећим донатором сматра се Махмуд-ага Бајровић, како се види и из самог натписа. Махмуд-ага Бајровић био је истакнути, имућни феудалац и турски официр из Пљеваља, мада је родом био из околине Никшића. Симон Јоановић за њега каже да је имао велики утицај код покрајинских власти и уживао је популарност у земљи због својих борби против Црногораца у којима је учествовао као капетан башибозука. Са једне стране, као главни лиферант турских трупа у Санцаку сакупио је себи богатство, а са друге стране, умео је да сеоско становништво одржи у сталној зависности од себе. Био је лукав и талентован, али и добро упознат са приликама па је сматран стварним руководиоцем тадашњих слабих и неодлучних турских функционера попут бригадног генерала Мустафа-паше, његовог наследника Хусеин-паше и кајмакама Хаџи Мустафе Нури-ефендије. Као такав, све до смрти у пролеће 1899. остао је један од првих саветника мутесарифа Сулејман Хаки-паше. Био је непријатељски расположен према Аустроугарској, као и према сваком страном утицају уопште. Његове присталице махом су се састојале од немирних елемената из муфтијине пратње, међутим, како је његов главни циљ био усмерен на очување његовог утицаја и спровођење сопствених материјалних интереса, његова лакомост за новцем надвладала је верске скрупуле, па је 1881. године формирао и управљао једним конзорцијумом коме су уступане испоруке за царске аустроугарске трупе. Управо из тих разлога никада није био омиљен код старих беговских породица у Пљевљима које су на њега гледале као на страног скоројевића.¹⁰ У сваком случају, без обзира на глас који га је као политичку личност пратио код пљеваљских бегова, неоспорно је да је позамашним прилогом учествовао у обнови Искендер-пашине џамије у Новој Вароши чије му је становништво одало писану захвалност за показано добротинство.

Искендер-пашина џамија зидана је од ломљеног камена. Димензије су јој 17.80 × 13.60 m са дебљином зидова од 0.7 m. Џамија је у почетку имала и дрвени минарет висине 12 m, да би јој након Другог светског рата био дозидан минарет од тесаног камена висине 27 m. У зидове џамије, испод плафона, уграђени су резонатори од печене глине, слични тестијама, ради побољшања акустичности. Џамију је градио мајстор Ђорђе Друловић са браћом Радом и Алексом,¹¹ а за саму изградњу везана је такође једна легенда. Друловић је, кажу, током изградње имао неприлика са турским властима. Наиме, у контролу му је врло често долазио хоџа па пошто њему такве честе контроле нису биле пријатне, Друловић једном приликом намести један трупца када је резао греду, те паде хоџи на главу. Хоџа је то пријавио кајмакаму, а када га је овај позвао на одговорност, он изјави: „Нећу више ни

¹⁰ С. Јоановић, Новопазарски Санцак (1878-1900) IV део, *Новопазарски зборник*, 10, Нови Пазар 1986, 143,144.

¹¹ Исто, 162.

да радим. Ја вам подижем богомољу а ви ме хапсите. Зар је то богу драго и зар ту може бити помоћи код бога од молитве? Ја нисам крив што се хоца врзма по грађевини. Ја не могу да радим и да пазим ко иде по грађевини. И сами знате да је један радник већ погинуо и сломио се.“ Кајмакам, чувши ово, ослободи Друловића и нареди да се сав иступљени алат наоштри код ковача о трошку суда.¹²



Искендер пашина џамија

Ипак, изгледа да обнова џамије ни тада није била завршена до краја, како је планирано. Да ли због недостатка материјалних средстава или из неког другог разлога, тек, 1913. године, непуну годину након што су ови крајеви ослобођени од Турака и Нова Варош ушла у састав Кнежевине Србије, Сулејман-ефендија Шећерагић из Нове Вароши пише инспектору Министарства просвете и црквених послова за косовску област молећи министра просвете Кнежевине Србије за одобрење да му се може издати помоћ за обнављање џамије „која се има довршити пошто је цела озидана изузимајући кров.“¹³ Могуће је да је првобитно била покривена неким слабијим материјалом па да су грађани тражили да се и кров уради од чврстог материјала као што је био случај са остатком џамије. Вукоман Шалипуровић

¹² Исто.

¹³ АС, МПС-Ц, 1913, ф VIII, р 44, инспекторат министарства просвете и црквених послова за косовску област у Приштини – министру просвете и црквених послова Љ. Јовановићу, 23. XI 1913. у Београду.

управо каже да је првобитно била покривена шиндром тј. смрчевим или боровим даскама да би касније била покривена црепом,¹⁴ што се поклапа и са писмом Сулејмана Шећерагића на које је очито позитивно одговорено од српских власти.

Попут горњополимских и сјеничкопештерских џамија, подигнутих у време османске управе овим крајевима, о којима смо раније писали,¹⁵ Искендер-пашина џамија у Новој Вароши припада стилу османских џамија насталих под утицајем локалног градитељства. При том, под стилу османске џамије и овде подразумевамо сваку џамију подигнуту за време османске управе без обзира на архитектонско решење које је на њој примењено. Када је у питању Искендер-пашина џамија, такво архитектонско решење не разликује се од других османских џамија ових крајева, које су све до једне обојене локалном нотом - најчешће скоро квадратне основе са кровом на четири воде, упадљивим одсуством купола или полукупола и једним минаретом, који стоји уз десни зид џамије или се, као у случају горњополимских, издиже из самог крова, што представља њихову додатну специфичност. Искендер-пашина џамија самим тим не представља монументални објекат када су исламске богомоље у питању, попут џамије Валиде султан у Сјеници или Султаније у Плаву, што и не треба да чуди с обзиром на то да иза подизања ове две џамије стоје имена чланова владајуће династије османског царства, те да је њихова изградња била пре свега политички, а не верски мотивисана. Са друге стране, Искендер-пашина џамија подигнута је искључиво због верских потреба локалног становништва, а оно што је издваја од осталих је најбогатији тарих-натпис од свих на које смо наишли обилазећи исламске богомоље на терену, укључујући и ове две наведене монументалне. Својим димензијама Искендер-пашина џамија свакако излази из оквира локалне махалске богомоље, којима ови крајеви обилују, пошто је током читаве своје историје представљала главну градску џамију у Новој Вароши.

¹⁴ В. Шалипуровић, *Прилози за историју грађевинарства у Средњем Полимљу у XIX веку*, Београд 1979, 161.

¹⁵ Погледати: Ј. Шаљић, Османске џамије као део исламске баштине Горњег Полимља, *Милешевски записи*, 8, Пријепоље 2009, 109-118; Ј. Шаљић, Османске џамије сјеничког краја, *Милешевски записи*, 9, Пријепоље 212, 113-131.

Jovana Šaljić

ISKENDER PAŠA MOSQUE IN NOVA VAROŠ

S u m m a r y

Iskender Pasha Mosque in Nova Varos is an Ottoman style mosque occurred under the influence of a local builder. In addition to that, by Ottoman style mosques, we mean every mosque that was built during the time of the Ottoman rule, regardless to the architectural solution that was applied to it. Iskender Pasha Mosque in Nova Varos was named after Iskender Pasha Genoese, founder of the city. The mosque was first built in the 16th century and during the next three centuries it was repeatedly burned and rebuilt. This was shown, among other things, by two panels with inscriptions in Ottoman Turkish language, which are now kept in the mosque. The first inscription tells us about its destruction in the First Serbian Uprising and rebuilding that was taken by mirahor Abdullah Aga few years later. The second inscription is longer and tells us about the rebuilding that was taken at the end of the 19th century by Mahmud Aga Bajrovic, Turkish officer from Pljevlja, when mosque got its present appearance, except for the roof and minaret. Throughout its existence it stayed a main city mosque.