

**МА Нино Делић**  
истраживач приправник  
Историјски институт, Београд  
nino.delic@iib.ac.rs

## **СРПСКО ПРАВОСЛАВНО СТАНОВНИШТВО ДАЛМАЦИЈЕ И ВОЈНЕ КРАЈИНЕ (1828–1848) – БРОЈ, НАТАЛИТЕТ, МОРТАЛИТЕТ, НУПЦИЈАЛИТЕТ, ПРИРОДНИ И МЕХАНИЧКИ ПРИРАШТАЈ**

**Апстракт:** У раду је приказано кретање православног становништва Далмације и Војне крајине у периоду 1828–1848. Коришћењем претежно аустријских статистичких извора, приказани су главни демографски показатељи: број, наталитет, морталитет, нупцијалитет, природни и механички прираштај укупног, православног и неправославног становништва у обе аустријске круновине. Анализом су утврђене велике структуралне разлике између две области и различити узроци опадања удела православног становништва.

**Кључне речи:** Срби, Далмација, Војна крајина, наталитет, морталитет, нупцијалитет, демографија, 19. век.

\* \* \*

Један од феномена, огледом српског становништва у Хабзбуршкој монархији у 19. веку, представља постепено смањивање удела православних српских становника у Далмацији и Војној крајини. Према расположивим подацима, православно становништво је 1828. чинило 20.04% укупног становништва у Далмацији и 50.58% у Војној крајини. Удео се смањило на 19.18% (Далмација) и 48.99% (Војна крајина) у 1848.<sup>51</sup> Историографија је тражила узроке за ову

<sup>51</sup> Н. Делић, „*Tafeln zur Statistik der Oesterreichischen Monarchie*“ / *Табеле за статистику Аустријске царевине 1828–1848 као извор за историју српског народа у Хабзбуршкој монархији*, Српске студије 2 (2011), 189, 195.

појаву у процесима природне и насилне асимилације, исељавању, последицама разних епидемија и природних непогода, али и менталитетским особеностима српског народа. Лекар и педагог Ђорђе Натошевић је 1866. године тврдио да један од највећих проблема представља чињеница да Срби немају довољно деце за природну репродукцију становништва. Узрок томе је видео у одређеној врсти комоције српских грађанских породица у Угарској, које нису биле спремне да поднесу терет и жртве неопходне за васпитавање већег броја деце.<sup>52</sup> Сличном темом се бавио и начелник статистичког одељења у Кнежевини Србији Владимир Јакшић.<sup>53</sup> На питање да ли је смањење удела православног српског становништва у Хабзбуршкој монархији у 19. веку више последица природног кретања или вештачких притисака (асимилација, прекрштавање итд.) тешко је са сигурношћу одговорити. Проучавањем статистичког материјала који се тиче наталитета (родности) и морталитета (смртности) становништва, могуће је реконструисати демографске структуре појединих заједница у прошлости. Прворазредни извор за такве студије представљале би матичне књиге рођених (крштених), умрлих и венчаних које су на територији Војне границе и Далмације у 19. веку водиле црквене власти. Због великог обима таквих извора и њихове честе недоступности, историјска демографија је принуђена да се користи и изворима другог реда, попут статистичких годишњака, прегледа и разних извештаја који су прављени на темељу веродостојних података. Аустријска државна статистичка служба добијала је статистичке извештаје од различитих државних и локалних органа али и црквених власти. Стечени подаци коришћени су за састављање прегледа о кретању становништва у статистичким годишњацима (тзв. *Табелама*) који су испрва служили само за службену употребу.<sup>54</sup> Од 1829. до 1853. изашао је укупно 21 том *Табела* које се односе на период 1828–1848.<sup>55</sup> Публиковани су

<sup>52</sup> Ђ. Натошевић, *За што наш народ у Аустрији њројада*, Летопис Матице Српске 110 (1866), 77–129.

<sup>53</sup> В. Јакшић, *Несћајање српскога народа у Угарској*, Гласник СУД 33 (1872), 38–134.

<sup>54</sup> Н. Делић, „*Tafeln...*”, 182–184.

<sup>55</sup> *Versuch einer Darstellung der Oesterreichischen Monarchie in statistischen Tafeln, I Jahrgang*, 1828, Wien, 1829; *Darstellung der Oesterreichischen Monarchie in statistischen Tafeln, II Jahrgang*, 1829, Wien, 1830; *Tafeln zur Statistik der Oesterreichischen Monarchie, III Jahrgang*, 1830, Wien, 1831; *Tafeln zur Statistik der Oesterreichischen Monarchie, IV Jahrgang*, 1831, Wien, 1832; *Tafeln zur Statistik der Oesterreichischen Monarchie, V Jahrgang*, 1832, Wien, 1833; *Tafeln zur Statistik der Oesterreichischen Monarchie, VI Jahrgang*, 1833, Wien, 1834; *Tafeln zur Statistik der Oesterreichischen Monarchie, VII Jahrgang*, 1834, Wien, 1835; *Tafeln zur Statistik der Oesterreichischen Monarchie, VIII Jahrgang*, 1835, Wien 1836; *Tafeln zur Statistik der Oesterreichischen Monarchie, IX Jahrgang*, 1836, Wien 1837; *Tafeln zur Statistik der Oesterreichischen Monarchie, X Jahrgang*, 1837, Wien 1838; *Tafeln zur Statistik der Oesterreichischen Monarchie, XI Jahrgang*, 1838, Wien, 1839; *Tafeln zur Statistik der Oesterreichischen Monarchie, XII Jahrgang*, 1839, Wien, 1840; *Tafeln zur Statistik der Oesterreichischen Monarchie, XIII Jahrgang*, 1840, Wien, 1841; *Tafeln zur Statistik der Oesterreichischen Monarchie, XIV Jahrgang*, 1841,

подаци о броју становника према вероисповести и броју рођених, умрлих и венчаних према вери у круновинама царства. Ови подаци су веома драгоцени пошто је помоћу њих могуће сазнати нешто више о структури наталитета и морталитета различитих верских заједница, и упоредити стопе прираштаја исказаних пописима са резултатима израчуна природног прираштаја. Узимајући у обзир да је православно становништво у овим областима било углавном српско (с изузетком источних делова Војне крајине) могуће је искористити расположиве податке за анализу демографских структура српског православног становништва.

Осим статистичких података аустријске провенијенције, од велике користи за израчун стопа прираштаја су и објављени пописи Српске православне цркве у Далмацији за период 1835–1850.<sup>56</sup>

### Статистички подаци

У првој половини 19. века у Аустријском царству још увек нису постојали прави модерни пописи одржавани према унифицираним правилима и у истом тренутку на читавој територији Царства. У Војној крајини, пописи су по правилу спровођени на сваких 5 година уз ревизије сваке године. У Далмацији је сваке године вршена специфична врста установљавања текућег стања, али не и прави пописи. Из наведених, али и других разлога, информације о броју становника треба узимати са резервом.<sup>57</sup>

Аустријска статистика тога времена бележила је више врста присутног становништва. Исти појам је у различитим круновинама могао означавати различите категорије. Под *домаћим* становништвом (*Einheimische*) у Војној

---

Wien, 1844; *Tafeln zur Statistik der Oesterreichischen Monarchie, XV Jahrgang, 1842*, Wien, 1846; *Tafeln zur Statistik der Oesterreichischen Monarchie, XVI Jahrgang, 1843*, Wien, 1847; *Tafeln zur Statistik der Oesterreichischen Monarchie, XVII Jahrgang, 1844*, Wien, 1848; *Tafeln zur Statistik der Oesterreichischen Monarchie, I Teil, XVIII und XIX Jahrgang, 1845/46*, Wien, 1850; *Tafeln zur Statistik der Oesterreichischen Monarchie, II Teil, XVIII und XIX Jahrgang, 1845/46*, Wien, 1851; *Tafeln zur Statistik der Oesterreichischen Monarchie, I Teil, XX und XXI Jahrgang 1847/48*, Wien, 1853; *Tafeln zur Statistik der Oesterreichischen Monarchie, II Teil, XX und XXI Jahrgang, 1847/48*, Wien, 1853.

<sup>56</sup> Н. Делић, *Православно становништво Далмације према пописима Српске православне цркве (1835–1850)*, Зборник Матице српске за историју 87 (2013), 109–128.

<sup>57</sup> Посебно су упитни подаци за године у којима су у Војној граници вршене само ревизије (тада су заправо вршене и пројекције становништва). На темељу информација које садрже *Табеле*, знамо да је 1838. и 1843. у Војној крајини одржан попис. У Далмацији су пописивање становништва сваке године (Erhebung) вршиле политичке власти али у квалитет тих података (поготово о имовинском стању становништва) сумњали су и неки савременици (Франц Петер). Н. Делић, „*Tafeln...*“, 182–183; F. Petter, *Dalmatien in seinen verschiedenen Beziehungen I*, Gotha 1857, 11–12. *Tafeln... 1838, Tafel 1; Tafeln... 1843*, друго (ненумерисано и непагинирано) поглавље.

крајини подразумевани су грађани дате круновине. Појединци из других делова Хабзбуршке монархије су означавани као *џуђинци* (*Fremde*) а страни држављани као *сџранци* (*Ausländer*). Припадници војске бележени су одвојено. Ефективно, тј. присутно цивилно становништво, статистика је делила на *домаће* (домаћи присутни) и *ајсолујно* (домаћи, туђинци и странци присутни). У Далмацији се под појмом *домаће сџановнишџво* подразумевало целокупно присутно цивилно становништво (домаћи, туђинци и странци присутни) без припадника војске. Ова разлика у категоризацији је битна, пошто се подаци о верској разноликости увек односе на целокупно присутно цивилно становништво (у Далмацији *домаће*, а у Војној крајини *ајсолујно* становништво). Под појмом *укујно* становништво (*Total*) најчешће је означавано целокупно присутно становништво (присутни домаћи, туђинци, странци и војска). Постоје и малобројни изузеци од овог правила који се односе на прва годишта *Табела*.<sup>58</sup> Подаци о броју становника се званично увек односе на почетак године за коју су наведени (по правилу потичу са краја претходне године).<sup>59</sup> Број присутних припадника војске је наведен за скоро сваку годину, мада није увек сасвим прецизан.<sup>60</sup> Структуру војске према вероисповести није

<sup>58</sup> Изузеци се односе на 1827, 1828, 1829. и 1830. У издањима *Табела* за 1828. и 1829: подаци о домаћем становништву Далмације и Војне крајине се у овим случајевима односе на домаће присутно и одсутно становништво без странаца који су бележени одвојено. Није сасвим јасно да ли су прибројани туђинци али је то веома вероватно. То је и разлог зашто су подаци за наведене године виши него у 1830. и 1831. Статистичари су у издању *Табела* за 1830. навели кориговане бројеве за 1827. али без верске структуре. Наводи о броју становника према вероисповести за 1828. и 1829. настали су као производ пројекције статистичког бироа који је применио познате податке о natalитету и mortalитету становништва и калкулације о усељењима и исељењима на пописе из 1827. За Војну крајину 1829. коришћени су и подаци конскрипционог сажетка за 1828. Из наведених разлога постоји више различитих података за 1827, 1828. и 1829. Верска структура становништва Далмације и Војне крајине дата је само у издањима *Табела* за 1828. и 1829, и стога се не односи на укупно присутно цивилно становништво, већ на *домаће* становништво (домаћи присутни и одсутни) заједно са туђинцима без странаца и војске. Слично се поступало и са подацима за Војну крајину за 1830. годину: верска структура становништва се односи на *домаће* становништво (домаћи присутни и одсутни) упркос томе што су познати и бројеви домаћих одсутних, туђинаца и странаца. *Versuch... 1828, Tafel 7, 8; Darstellung... 1829, Tafel 5; Tafeln... 1830, Tafel 4, 5.*

<sup>59</sup> Аустријска статистика је број становника установљавала према рачуноводственим годинама (31. октобар) крајем сваке године. Очигледно је статистичком бироу било сврсисходније да те податке презентује за почетке календарских, пошто се *Табеле* углавном односе управо на календарске године. За наше математичке израчунае, податке о броју становника третираћемо као за почетак сваке календарске године.

<sup>60</sup> У табелама се наводи да одређени број супруга и малолетне деце аустријских војника (око 75.000 на нивоу читаве Монархије) није обухваћен ни у категорији домаћег присутног становништва, нити су бележени као припадници војске. *Tafeln... 1842, Табела о становништву* (ненумерисано и непагинирано поглавље).

могуће реконструисати према расположивим изворима.<sup>61</sup>

Пописи Српске православне цркве у Далмацији за период 1835–1850. садрже податке о укупном броју православних становника у Далмацији. По правилу, у црквеним шематизмима исказан је нешто већи број православних житеља него у *Табелама*, што може бити последица другачије методологије (урачунати припадници војске и/или одсутни) и хронолошке неусаглашености са аустријским подацима (подаци *Табела* се односе искључиво на почетак календарске године. За црквене пописе није јасно на које доба године се односе).<sup>62</sup>

До сазнања о броју рођених (крштених), умрлих и венчаних, аустријска званична статистика долазила је посредством обавештења од надлежних црквених власти, и за разлику од верске структуре становништва, ови подаци у *Табелама* се односе на целокупно присутно становништво (укључујући и војску). Из тог разлога није могуће израчунати стопе наталитета, морталитета и нупцијалитета за поједине верске заједнице а да се не узме у обзир одређени опсег грешке који зависи од удела војних лица у укупном становништву. Према расположивим статистичким подацима војска у Далмацији је чинила приближно 2% укупног становништва, а у Војној крајини 4–5% током читавог периода:

**Табела 1.1:** Удео војске у целокупном присутном становништву Далмације и Војне крајине 1828–1848.<sup>63</sup>

Година	Целокупно присутно становништво		Целокупно присутно цивилно становништво		Војска		Удео војске у %	
	Далмација	Војна крајина	Далмација	Војна крајина	Далмација	Војна крајина	Далмација	Војна крајина
1828.	-	-	-	-	8.160	55.000	-	-
1829.	-	-	-	-	8.053	56.001	-	-
1830.	346.556	1.126.952	338.599	1.071.551	7.957	55.401	2.30	4.92
1831.	350.588	1.129.948	344.311	1.075.687	6.277	54.261	1.80	4.80
1832.	355.866	1.097.124	348.200	1.049.853	7.666	47.271	2.15	4.31
1833.	358.294	1.093.202	350.388	1.041.675	7.906	51.527	2.21	4.71
1834.	364.933	1.101.281	356.883	1.048.456	8.050	52.825	2.21	4.80
1835.	367.587	1.110.703	359.610	1.059.474	7.977	51.229	2.17	4.61
1836.	375.846	1.144.983	366.160	1.074.590	9.686	70.393	2.58	6.15

<sup>61</sup> Н. Делић, „*Tafeln...*“, 185–186.

<sup>62</sup> Само попис за 1835. годину је датиран (децембар 1835). Архив САНУ у Сремским Карловцима (=АСАНУК), Митрополијско-патријаршијски архив (=МПА), фонд „А“, 1836/461.

<sup>63</sup> Извори: *Tafeln... 1830-1847/48*, за сваку годину табеле о становништву (*Tafeln*1–5); *Tafeln... 1847/48*, II Teil, *Tafel* 24, 29.

Година	Целокупно присутно становништво		Целокупно присутно цивилно становништво		Војска		Удео војске у %	
	Далмација	Војна крајина	Далмација	Војна крајина	Далмација	Војна крајина	Далмација	Војна крајина
1837.	382.285	1.170.153	373.479	1.113.091	8.806	57.062	2.30	4.88
1838.	386.373	1.179.281	378.917	1.122.972	7.458	56.309	1.93	4.77
1839.	392.703	1.192.759	384.104	1.137.289	8.599	55.470	2.19	4.65
1840.	394.028	1.203.605	384.572	1.147.283	9.456	56.322	2.40	4.68
1841.	398.607	1.205.209	390.381	1.149.364	8.226	55.845	2.06	4.63
1842.	401.541	1.220.503	391.618	1.162.813	9.923	57.690	2.47	4.73
1843.	405.854	1.235.466	397.051	1.178.241	8.803	57.225	2.17	4.63
1844.	407.792	1.248.708	400.777	1.190.028	7.015	58.680	1.72	4.70
1845.	-	1.260.166	403.454	1.205.255	-	54.911	-	4.36
1846.	418.063	1.282.309	410.988	1.226.408	7.075	55.901	1.69	4.36
1847.	422.901	1.293.593	417.110	1.237.643	5.791	55.950	1.34	4.33
1848.	424.711	1.293.282	416.803	1.237.853	7.908	55.429	1.86	4.29

У случају Далмације могуће је још прецизније одредити утицај војних породица на наталитет, морталитет и нупцијалитет становништва. Према расположивим подацима, војне породице су исказивале знатно нижи удео у поменутих демографским показатељима у односу на пропорционални удео у становништву:

**Табела 1.2:** Удео војних породица у броју рођених, умрлих и венчаних у Далмацији 1830, 1838, 1848.<sup>64</sup>

Година	Рођених			Умрлих			Венчања		
	Укупно	Војних	Удео војних у %	Укупно	Војних	Удео војних у %	Укупно	Војних	Удео војних у %
1830.	9.768	19	0.19	6.822	100	1.47	2.669	3	0.11
1838.	11.565	32	0.28	7.533	116	1.54	2.874	21	0.73
1848.	9.525	29	0.30	9.825	128	1.30	2.766	9	0.33

Могуће је применити и метод процене укупног присутног становништва према вероисповести под претпоставком да је верска структура војске била идентична као код цивилног становништва.<sup>65</sup> Узимајући у обзир чињеницу да је војска у Далмацији имала генерално низак удео у укупном броју становника (око 2%) и још нижи у посматраним демографским показатељима,

<sup>64</sup> Извор: *Tafeln... 1830, Tafel 105; Tafeln... 1838, Tafel 58; Tafeln... 1847/48, II Teil, Tafel 24.*

<sup>65</sup> Пропорционалне односе различитих вероисповести у укупном цивилном становништву за поједине године применили смо и на војску.

могуће је констатовати да, применом ових података на процењене бројеве целокупног присутног становништва према вероисповести, стопа грешке није велика. Резултати наших израчуна по квалитету би морали бити сасвим задовољавајући како би се сагледала општа слика и тенденције у демографским кретањима. Такав метод смо применили и у случају Војне крајине, пошто је удео војске у тој области достигао значајних 4–5% укупног становништва. За Војну крајину не располажемо подацима о броју рођених, умрлих или венчаних за војне породице што би свакако омогућило бољу процену утицаја ове категорије становништва на анализиране демографске показатеље.

Старосна струкура родитеља или преминулих лица према вероисповестима није обухваћена публикацијама, што значи да није могуће утврдити просечну старост родитеља или просечан животни век људи различите верске припадности.

### *Бројно стање становништва*

Да бисмо израчунали приближне стопе наталитета, морталитета и нупцијалитета православног становништва у Далмацији и Војној крајини за период 1830–1848, потребно је најпре утврдити податке о бројном стању становништва који ће бити коришћени за наше анализе:

**Табела 2.1:** Удео православног становништва у целокупном присутном и целокупном присутном цивилном становништву Далмације 1830–1848.<sup>66</sup>

Година	Целокупно присутно становн. (према <i>Табелама</i> )	Православно становн. према црквеним пописима <sup>67</sup>	Удео правосл. у %	Целокупно присутно цивилно становништво (према <i>Табелама</i> )			
				Укупно	Правосл.	Неправосл.	Удео правосл. у %
1830.	346.556	-	-	338.599	66.197	272.402	19.55
1831.	350.588	-	-	344.311	66.041	278.270	19.18
1832.	355.866	-	-	348.200	68.356	279.844	19.63
1833.	358.294	-	-	350.388	68.712	281.676	19.61
1834.	364.933	-	-	356.883	69.441	287.442	19.46
1835.	367.587	71.423 <sup>68</sup>	19.43	359.610	69.459	290.151	19.32
1836.	375.846	-	-	366.160	69.746	296.414	19.05
1837.	382.285	-	-	373.479	71.264	302.215	19.08

<sup>66</sup> Извори: *Tafeln... 1830-1847/48*, за сваку годину табеле о становништву (*Tafeln*1–5); Н. Делић, *Православно...*, 123–124.

<sup>67</sup> Без Пероја у Истри који није припадао Далмацији.

<sup>68</sup> Попис је датиран крајем 1835. (децембар 1835) и подаци би стога могли бити поређени и са подацима *Табела* за 1836. Разлика би и у том случају остала слична. АСАНУК МПА „А“ 1836/461.

Година	Целокупно присутно становн. (према Табелама)	Православно становн. према црквеним пописима <sup>67</sup>	Удео правосл. у %	Целокупно присутно цивилно становништво (према Табелама)			
				Укупно	Правосл.	Неправосл.	Удео правосл. у %
1838.	386.375	-	-	378.917	71.498	307.419	18.87
1839.	392.703	-	-	384.104	72.684	311.420	18.92
1840.	394.028	73.287	18.60	384.572	71.992	312.580	18.72
1841.	398.607	73.225	18.37	390.381	73.675	316.706	18.87
1842.	401.541	74.023	18.43	391.618	73.907	317.711	18.87
1843.	405.854	75.574	18.62	397.051	74.876	322.175	18.86
1844.	407.792	76.068	18.70	400.777	75.440	325.337	18.82
1845.	-	78.636	-	403.454			
1846.	418.063	80.550	19.27	410.988	78.858	332.130	19.19
1847.	422.901	81.495	19.27	417.110	79.769	337.341	19.12
1848.	424.711	79.183	18.64	416.803	79.983	336.820	19.19

**Табела 2.2:** Удео православног становништва у укупном присутном цивилном становништву Војне крајине 1830–1848.<sup>69</sup>

Година	Целокупно присутно цивилно становништво (према Табелама)			
	Укупно	Православно	Неправославно	Удео правосл. у %
1830.	1.071.551	-	-	-
1831.	1.075.687	539.917	535.770	50.19
1832.	1.049.853	522.576	527.277	49.78
1833.	1.041.675	517.820	523.855	49.71
1834.	1.048.456	522.124	526.332	49.80
1835.	1.059.474	528.056	531.418	49.84
1836.	1.074.590	533.168	541.422	49.62
1837.	1.113.091	553.419	559.672	49.72
1838.	1.122.972	556.774	566.198	49.58
1839.	1.137.289	563.101	574.188	49.51
1840.	1.147.283	568.585	578.698	49.56
1841.	1.149.364	569.000	580.364	49.51
1842.	1.162.813	575.660	587.153	49.51
1843.	1.178.241	578.663	599.578	49.11
1844.	1.190.028	582.236	607.792	48.92
1845.	1.205.255	-	-	-
1846.	1.226.408	598.603	627.805	48.81
1847.	1.237.643	605.462	632.181	48.92
1848.	1.237.853	605.565	632.288	48.92

<sup>69</sup> Извори: *Tafeln... 1830–1847/48*, за сваку годину табеле о становништву (Tafeln1–5).



Како бисмо што веродостојније израчунали стопе наталитета, морталитета и нупцијалитета, проценили смо целокупно присутно становништво према вероисповести, тако што смо применили познате пропорционалне односе цивилног становништва према вери:

**Табела 2.3:** *Процена целокупног присутног становништва према вероисповести у Далмацији 1830–1848.*<sup>70</sup>

Година	Целокупно присутно становништво	Православно ст.			Неправославно ст.	
		Укупно цивилно присутно	Процењено укупно присутно	Укупно присутно према црквеним пописима	Укупно цивилно	Процењено укупно присутно
1830.	346.556	66.197	67.753	-	272.402	278.803
1831.	350.588	66.041	67.245	-	278.270	283.343
1832.	355.866	68.356	69.861	-	279.844	286.005
1833.	358.294	68.712	70.262	-	281.676	288.032
1834.	364.933	69.441	71.007	-	287.442	293.926
1835.	367.587	69.459	71.000	71.423	290.151	296.587
1836.	375.846	69.746	71.591	-	296.414	304.255
1837.	382.285	71.264	72.944	-	302.215	309.341
1838.	386.375	71.498	72.905	-	307.419	313.468
1839.	392.703	72.684	74.311	-	311.420	318.392
1840.	394.028	71.992	73.762	73.287	312.580	320.266
1841.	398.607	73.675	75.227	73.225	316.706	323.380
1842.	401.541	73.907	75.780	74.023	317.711	325.761
1843.	405.854	74.876	76.536	75.574	322.175	329.318
1844.	407.792	75.440	76.760	76.068	325.337	331.032
1845.	-	-	-	78.636	-	-
1846.	418.063	78.858	80.216	80.550	332.130	337.847
1847.	422.901	79.769	80.876	81.495	337.341	342.025
1848.	424.711	79.983	81.501	79.183	336.820	343.210

<sup>70</sup> Извори: Табела 2.1.

**Табела 2.4:** *Процена целокупној присутној становништва према вероисповесци у Војној крајини 1830–1848.*<sup>71</sup>

Година	Целокупно присутно становништво	Православно ст.		Неправославно ст.	
		Укупно цивилно присутно	Процењено укупно присутно	Укупно цивилно присутно	Процењено укупно присутно
1830.	1.126.952	-	-	-	-
1831.	1.129.948	539.917	567.156	535.770	562.792
1832.	1.097.124	522.576	546.103	527.277	551.021
1833.	1.093.202	517.820	543.434	523.855	549.768
1834.	1.101.281	522.124	548.431	526.332	552.850
1835.	1.110.703	528.056	553.588	531.418	557.115
1836.	1.144.983	533.168	568.089	541.422	576.894
1837.	1.170.153	553.419	581.790	559.672	588.363
1838.	1.179.281	556.774	584.692	566.198	594.589
1839.	1.192.759	563.101	590.564	574.188	602.195
1840.	1.203.605	568.585	596.498	578.698	607.107
1841.	1.205.209	569.000	596.643	580.364	608.566
1842.	1.220.503	575.660	604.217	587.153	616.286
1843.	1.235.466	578.663	606.760	599.578	628.706
1844.	1.248.708	582.236	610.942	607.792	637.766
1845.	1.260.166	-	-	-	-
1846.	1.282.309	598.603	625.883	627.805	656.426
1847.	1.293.593	605.462	632.822	632.181	660.771
1848.	1.293.282	605.565	632.670	632.288	660.612

На темељу поређења података црквених пописа и процењених вредности укупног присутног православног становништва у Далмацији, наше процене исказују нешто виши број православних становника покрајине. Могући узрок, поред хронолошке неусаглашености два пописа, вероватно треба тражити и у мањем уделу православног војника у оружаним снагама. Током прве половине 19. века у Далмацији није била обавезна регрутација, те је упитно да ли је војска у тој круновини одражавала и конфесионалне односе домицилног становништва. Упркос мањим разликама, црквени пописи и наше процене исказују веома сличан удео православног становништва у укупном присутном становништву, што сведочи да су процењене вредности доброг квалитета и подобне за анализу других показатеља. У случају Војне крајине, регрутација је била обавезна и војска је чинила значајних 4–5% укупног становништва. Упркос чињеници да не располажемо изворима који би указивали на верску структуру оружаних снага, велика је вероватноћа да је војска у Војној краји-

<sup>71</sup> Извори: Табела 1.1; Табела 2.2.

ни имала верски састав бар приближно пропорционалном уделу разних вероисповести у домицилном становништву. Сходно таквим претпоставкама, и на темељу расположивих извора, могуће је израчунати приближне стопе наталитета, морталитета и нупцијалитета за обе области.

### *Најталитет, морталитет и нупцијалитет становништва*

Основ за израчун стопа прираштаја православног становништва чине подаци о броју рођених (крштених), умрлих и венчаних у Далмацији и Војној крајини према вероисповестима за период 1828–1848 публикованим у *Табелама*. Упркос чињеници да је статистика бележила пол и старост рођених и преминулих лица, ови подаци су објављени само сумарно за целокупно становништво, што нас спречава да сагледамо и полну и старосну структуру према различитим верским групама:

**Табела 3.1:** Број рођених (крштених) и умрлих у Далмацији 1828–1848.<sup>72</sup>

Година	Рођених (крштених)				Умрлих			
	Укупно	Неправосл.	Православ.	Удео правосл. у %	Укупно	Неправосл.	Правосл.	Удео правосл. у %
1828.	10.867	9.262	1.605	14.77	6.705	5.661	1.044	15.57
1829.	9.941	8.527	1.414	14.22	9.034	7.452	1.582	17.51
1830.	9.768	8.201	1.567	16.04	6.822	5.602	1.220	17.88
1831.	11.739	9.588	2.151	18.32	7.753	6.368	1.385	17.86
1832.	9.970	8.292	1.678	16.83	7.496	6.170	1.326	17.69
1833.	12.136	10.128	2.008	16.54	7.715	6.397	1.318	17.08
1834.	13.193	10.917	2.276	17.25	7.581	6.403	1.178	15.53
1835.	12.062	9.963	2.099	17.40	7.579	6.455	1.124	14.83
1836.	12.335	10.215	2.120	17.19	9.668	8.193	1.475	15.26
1837.	12.521	10.376	2.145	17.13	8.740	7.196	1.544	17.67
1838.	11.565	9.683	1.882	16.27	7.533	6.271	1.262	16.75
1839.	12.182	9.711	2.471	20.28	9.131	7.431	1.700	18.62
1840.	11.635	9.620	2.015	17.32	9.789	8.036	1.753	17.91
1841.	11.394	9.501	1.893	16.61	9.462	7.787	1.675	17.70
1842.	13.048	10.605	2.443	18.72	8.937	7.355	1.582	17.70
1843.	12.623	10.468	2.155	17.07	8.569	7.216	1.353	15.79
1844.	13.305	10.896	2.409	18.11	9.769	8.401	1.368	14.00
1845.	12.902	10.351	2.551	19.77	8.495	6.999	1.496	17.61
1846.	12.265	9.947	2.318	18.90	8.736	7.273	1.463	16.75
1847.	11.106	9.138	1.968	17.72	10.494	8.904	1.590	15.15
1848.	9.525	7.658	1.867	19.60	9.825	8.098	1.727	17.58

<sup>72</sup> Извори: *Tafeln... 1830–1847/48*, за сваку годину табеле о становништву (*Tafeln*1–5).

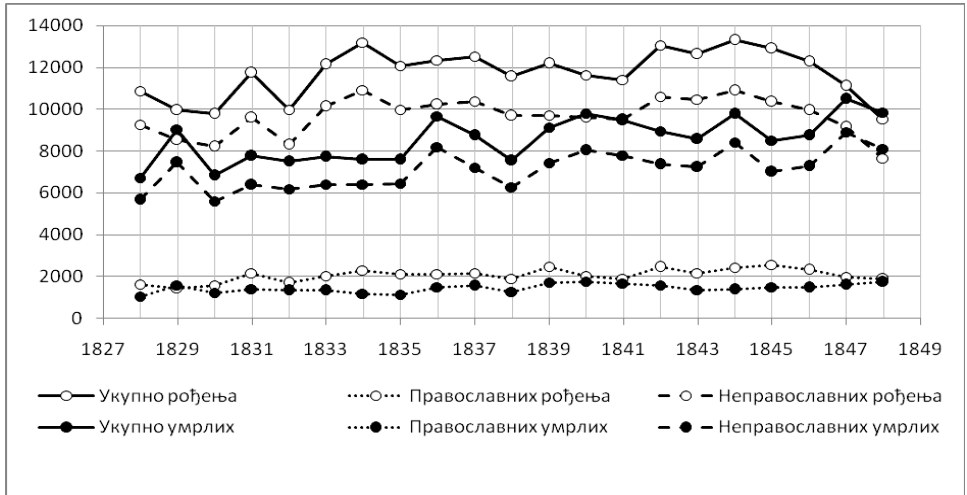
**Табела 3.2:** Број рођених (кршћених) и умрлих у Војној крајини 1829–1847.<sup>73</sup>

Година	Рођених (кршћених)				Умрлих			
	Укупно	Неправосл.	Православ.	Удео правосл. у %	Укупно	Неправосл.	Правосл.	Удео правосл. у %
1829.	47.166	25.122	22.044	46.74	43.575	20.452	23.123	53.06
1830.	47.300	24.789	22.511	47.59	44.176	22.405	21.771	49.28
1831.	46.556	24.030	22.526	48.38	54.336	26.292	28.044	51.61
1832.	42.468	21.333	21.135	49.77	45.522	23.427	22.095	48.54
1833.	49.903	25.201	24.702	49.50	40.389	20.688	19.701	48.78
1834.	49.593	25.076	24.517	49.44	39.150	19.011	20.139	51.44
1835.	54.216	27.861	26.355	48.61	40.853	19.769	21.084	51.61
1836.	61.460	30.885	30.575	49.75	47.356	25.021	22.335	47.16
1837.	52.762	27.459	25.303	47.96	40.457	18.932	21.525	53.20
1838.	55.493	27.644	27.849	50.18	40.051	20.247	19.804	49.45
1839.	54.134	26.897	27.237	50.31	47.311	22.832	24.479	51.74
1840.	51.625	26.317	25.308	49.02	49.024	23.236	25.788	52.60
1841.	58.010	29.465	28.545	49.21	40.910	20.412	20.498	50.11
1842.	56.585	29.097	27.488	48.58	44.992	20.265	24.727	54.96
1843.	54.966	27.492	27.474	49.98	44.333	21.372	22.961	51.79
1844.	59.130	29.335	29.795	50.39	39.362	19.165	20.197	51.31
1845.	61.560	31.214	30.346	49.29	43.459	20.238	23.221	53.43
1846.	56.751	28.301	28.450	50.13	47.115	23.004	24.111	51.17
1847.	54.000	27.660	26.340	48.78	54.079	24.919	29.160	53.92

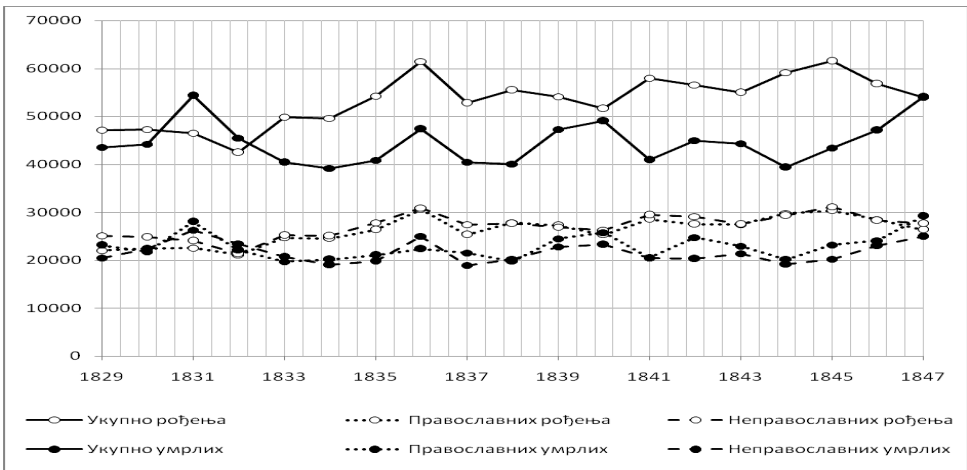
На основу поређења удела православног становништва у овим областима са уделом православних рођених и умрлих у укупном броју рођења и смрти, видљиве су различите структуре. У Далмацији, православно становништво је према броју новорођених и преминулих готово увек заостајало за уделом у укупном становништву. Удео у укупном броју преминулих је био знатније испод удела у становништву што указује на ниску стопу морталитета. Само 1829. године број преминулих православних житеља премашивао је број новорођених. У Војној крајини, православно становништво је према броју рођених и умрлих углавном премашивало удео у укупном становништву. Удео у укупном броју преминулих је углавном био изнад удела у укупном становништву што указује на високу стопу морталитета. Број умрлих премашивао је број новорођених 1829, 1831, 1832, 1840. и 1847. године. Различитост у структури наталитета и морталитета постаје видљивија када се подаци прикажу у графичкој форми:

<sup>73</sup> Подаци о броју рођених, умрлих и венчаних за 1848. су у потпуности идентични са онима за 1847. што упућује на то да су бројеви једноставно преписани и не одговарају стварном стању. Из наведеног разлога их нисмо ни користили за наше анализе. Извори: *Tafeln... 1830–1847/48*, за сваку годину табеле о становништву (Tafeln 1–5).

**Графикон 1.** Број рођених и умрлих у Далмацији 1828–1848 (укупно, православно и неправославно становништво).<sup>74</sup>



**Графикон 2.** Број рођених и умрлих у Војној крајини 1829–1847 (укупно, православно и неправославно становништво).<sup>75</sup>



<sup>74</sup> Извор: Табела 3.1.

<sup>75</sup> Извор: Табела 3.2.

Кривуље рођених и умрлих у Далмацији углавном прате једна другу. Само 1829. и пред сам крај периода, број преминулих се приближава или чак премашује број рођених. У Војној крајини осцилације су знатно веће. Уочљиво је да постоје периоди изузетно високог морталитета и ниског наталитета (1830–1832, 1840, 1847), уједначеног развоја оба индекса (1833–1837) и раздобље високог наталитета и ниског морталитета (1838, 1841, 1844–1845). Применом података о броју рођених и умрлих на израчунате процењене бројеве укупног присутног становништва, добијамо и приближне стопе наталитета и морталитета (бројеве живорођених и умрлих на 1000 становника):

**Табела 3.3:** Приближне стопе наталитета и морталитета становништва Далмације 1829–1847 (према Табеламом)<sup>76</sup>

Година	Стопе наталитета у ‰			Стопе морталитета у ‰		
	Укупно ст.	Неправославно ст.	Православно ст.	Укупно ст.	Неправославно ст.	Православно ст.
1829.	28.69	30.58	20.87	26.07	26.73	23.35
1830.	27.86	28.94	23.30	19.46	19.77	18.14
1831.	32.99	33.52	30.79	21.79	22.27	19.83
1832.	27.83	28.79	23.88	20.92	21.42	18.87
1833.	33.26	34.46	28.28	21.14	21.76	18.56
1834.	35.89	36.81	32.06	20.62	21.59	16.59
1835.	32.09	32.75	29.32	20.17	21.22	15.70
1836.	32.27	33.02	29.06	25.29	26.49	20.22
1837.	32.41	33.10	29.42	22.62	22.96	21.18
1838.	29.45	30.41	25.33	19.18	19.70	16.98
1839.	30.92	30.32	33.50	23.17	23.20	23.05
1840.	29.19	29.75	26.79	24.56	24.85	23.30
1841.	28.38	29.17	24.98	23.56	23.90	22.10
1842.	32.15	32.20	31.92	22.02	22.33	20.67
1843.	30.96	31.62	28.07	21.01	21.80	17.63
1844.	-	-	-	-	-	-
1845.	30.86	30.64	31.80	20.32	20.72	18.65
1846.	29.00	29.08	28.66	20.66	21.26	18.09
1847.	26.15	26.63	24.15	24.71	25.94	19.51

<sup>76</sup> Стопа наталитета се израчунава према формули ( $n = \frac{N}{P} \times 1000$ ) где  $N$  означава број новорођених,  $P$  број становника средином посматране године. Пошто у нашем случају пописи бележе број становника који се заправо односи на последње месеце претходне године а подаци о броју рођених, умрлих и венчаних се односе на календарске године, било би излишно посебно рачунати  $P$  као разлику између броја становника једне и друге године. За наше калкулације користили смо под  $P$  број који се односи на следећу годину пошто се подаци, заправо, односе на последње месеце године за коју располажемо бројевима рођених и умрлих. Таквом формулом добијамо резултате који су ближи реалним (мада су по логици наше израчунате стопе нешто ниже него у случају када би био коришћен непознат број за средину године). Нпр: стопу наталитета за 1840. рачунамо: ( $n = \frac{N(1840)}{P(1841)} \times 1000$ ). Исти принцип применили смо и на израчун стопа морталитета: уместо оригиналне формуле ( $m = \frac{M}{P} \times 1000$ ) користили смо приспособљену ( $m = \frac{M}{P} \times 1000$ ). Извор: Табела 2.3; Табела 3.1.

**Табела 3.4:** Приближне стопе најалијеша и морјалијеша сјановништва Војне крајине 1829–1847 (према Табелама)<sup>77</sup>

Година	Стопе наталитета у ‰			Стопе морталитета у ‰		
	Укупно ст.	Неправославно ст.	Православно ст.	Укупно ст.	Неправославно ст.	Православно ст.
1829.	41.85	-	-	38.67	-	-
1830.	41.86	44.05	39.69	39.10	39.81	38.39
1831.	42.43	43.61	41.25	49.53	47.72	51.35
1832.	38.85	38.80	38.89	41.64	42.61	40.66
1833.	45.31	45.58	45.04	36.67	37.42	35.92
1834.	44.65	45.01	44.29	35.25	34.12	36.38
1835.	47.35	48.29	46.39	35.68	34.27	37.11
1836.	52.52	52.49	52.55	40.47	42.53	38.39
1837.	44.74	46.18	43.28	34.31	31.84	36.81
1838.	46.52	45.91	47.16	33.58	33.62	33.53
1839.	44.98	44.30	45.66	39.31	37.61	41.04
1840.	42.83	43.24	42.42	40.68	38.18	43.22
1841.	47.53	47.81	47.24	33.52	33.12	33.92
1842.	45.80	46.28	45.30	36.42	32.23	40.75
1843.	44.02	43.11	44.97	35.50	33.51	37.58
1844.	46.92	-	-	31.24	-	-
1845.	48.01	47.55	48.49	33.89	30.83	37.10
1846.	43.87	42.83	44.96	36.42	34.81	38.10
1847.	41.75	41.87	41.63	41.82	37.72	46.09

Израчунате стопе наталитета и морталитета потврђују велику различитост у структури анализираних демографских показатеља између Далмације и Војне крајине. Број рођених и умрлих на хиљаду становника у Војној крајини знатно превазилази стопе забележене у Далмацији. Православно становништво у Далмацији бележи ниже стопе наталитета и морталитета од просека (што може да показује вишу просечну старост ове популације од просека). По структури, Војна крајина одговара моделима карактеристичним за неразвијена друштва. Високим наталитетом се компензује висока смртност становништва. У појединим периодима, када стопе морталитета знатно опадају, наталитет остаје висок, што сведочи о неприлагођености на нове прилике. Честе осцилације у демографским показатељима, узроковане епидемијама или лошим приносима у пољопривреди (епидемија колере 1831; суша 1845/46), сведоче о основним и нестабилним економским структурама, релативно заосталим технологијама привређивања и очигледно слабијим условима хигијенске

<sup>77</sup> За метод и формуле коришћене за израчун стопа, види напомену 26. Извори: Табела 2.4; 3.2.

превентиве и здравствене неге.<sup>78</sup> Православно становништво Војне крајине бележи углавном ниже стопе наталитета и више стопе морталитета од просека, што неминовно води ка смањењу удела у становништву.

На наталитет становништва утиче и структура и стопе нупцијалитета, односно број новосклопљених бракова на хиљаду становника. Аустријска статистика је бележила број нових бракова према вероисповестима:

**Табела 3.5:** Број новосклопљених бракова према вероисповести и приближне стопе нупцијалитета у Далмацији 1829–1848.<sup>79</sup>

Година	Број склопљених бракова			Стопе нупцијалитета у %		
	Укупно ст.	Неправославно ст.	Православно ст.	Укупно ст.	Неправославно ст.	Православно ст.
1828.	2.623	2.279	344	-	-	-
1829.	1.995	1.634	361	5.76	5.86	5.33
1830.	2.669	2.210	459	7.61	7.80	6.83
1831.	2.318	1.856	462	6.51	6.49	6.61
1832.	2.935	2.352	583	8.19	8.17	8.30
1833.	2.982	2.413	569	8.17	8.21	8.01
1834.	3.182	2.615	567	8.66	8.82	7.99
1835.	2.466	2.063	403	6.56	6.78	5.63
1836.	3.082	2.524	558	8.06	8.16	7.65
1837.	2.845	2.320	525	7.36	7.40	7.20
1838.	2.874	2.339	535	7.32	7.35	7.20
1839.	2.669	2.161	508	6.77	6.75	6.89
1840.	2.687	2.251	436	6.74	6.96	5.80
1841.	2.727	2.197	530	6.79	6.74	6.99
1842.	2.656	2.101	555	6.54	6.38	7.25
1843.	2.977	2.398	579	7.30	7.24	7.54
1844.	2.918	2.320	598	-	-	-
1845.	2.925	2.398	527	7.00	7.10	6.57
1846.	2.846	2.315	531	6.73	6.77	6.57
1847.	2.206	1.803	403	5.19	5.25	4.94
1848.	2.766	2.111	655	-	-	-

<sup>78</sup> Различите фазе у кретању становништва према основним показатељима (број, наталитет, морталитет и нупцијалитет) код већине становништва на свету, утицали су на стварање теорија о демографским циклусима и демографској транзицији. На основу анализе параметара поменутих показатеља, уочене су сличности у социо-економским системима и степену технолошког развоја заједница са идентичним демографским структурама. Неке од чешће коришћених и једноставних система категоризације модела демографских структура изнели су Френк Нотенштајн и Карлос Блекер. Види на пример: С. Р. Blacker, Stages in population growth, *Eugenics Review* 39-3 (1947), 88–101; доступно преко: [www.ncbi.nlm.nih.gov/pmc/articles/PMC2986440/pdf/eugenrev00245-0008.pdf](http://www.ncbi.nlm.nih.gov/pmc/articles/PMC2986440/pdf/eugenrev00245-0008.pdf).

<sup>79</sup> За израчун стопа нупцијалитета се користи формула:  $(b = \frac{z}{p} \times 1000)$  где  $B$  је број нових бракова а  $P$  број становништва средином посматране године. За наше потребе смо модификовали формулу према моделу:  $(b = \frac{B(1848)}{P(1844)} \times 1000)$ . За метод и формуле коришћене за израчун стопа, види напомену 26. Извори: *Tafeln... 1830–1847/48*, за сваку годину табеле о становништву (Tafeln 1–5).



**Табела 3.6:** Број новоскложених бракова према вероисповести и приближне стопе нупцијалитета у Војној крајини 1829–1847.<sup>80</sup>

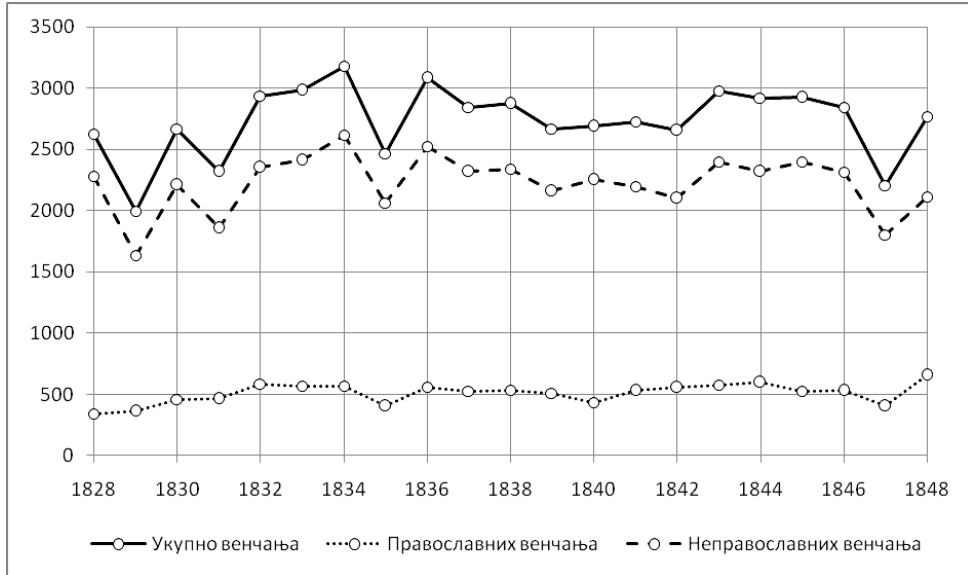
Година	Број склопљених бракова			Стопе нупцијалитета у %		
	Укупно ст.	Неправославно ст.	Православно ст.	Укупно ст.	Неправославно ст.	Православно ст.
1829.	12.667	6.282	6.385	11.24	-	-
1830.	12.547	6.052	6.495	11.10	10.75	11.45
1831.	10.643	5.196	5.447	9.70	9.43	9.97
1832.	12.488	6.633	5.855	11.42	12.07	10.77
1833.	13789	7.118	6.671	12.52	12.88	12.16
1834.	14.220	6.814	7.406	12.80	12.23	13.38
1835.	13.128	6.640	6.488	11.47	11.51	11.42
1836.	13.288	6.795	6.493	11.36	11.55	11.16
1837.	12.739	6.793	5.946	10.80	11.42	10.17
1838.	14.909	7.288	7.621	12.50	12.10	12.90
1839.	13.167	6.338	6.829	10.94	10.44	11.45
1840.	14.484	7.077	7.407	12.02	11.63	12.41
1841.	14.409	7.081	7.328	11.81	11.49	12.13
1842.	14.233	7.088	7.145	11.52	11.27	11.78
1843.	14.996	7.390	7.606	12.01	11.59	12.45
1844.	15.125	7.427	7.698	12.00	-	-
1845.	14.300	7.283	7.017	11.15	11.09	11.21
1846.	14.630	7.513	7.117	11.31	11.37	11.25
1847.	12.917	6.685	6.232	9.99	10.12	9.85

Између Далмације и Војне крајине постоји видљива разлика у погледу стопа нупцијалитета. У Војној крајини су стопе знатно више што указује на скорији улазак у брак. Стопе нупцијалитета православног и неправославног становништва у Далмацији и Војној крајини су углавном веома сличне (разлике између два индекса су на нивоу статистичких грешака).<sup>81</sup> Осцилације између појединих година нису претерано видљиве, с изузетком 1829, 1835. и 1847. године у Далмацији, и 1831. (колера), 1838. и 1847. (после суше 1846.) године у Војној крајини:

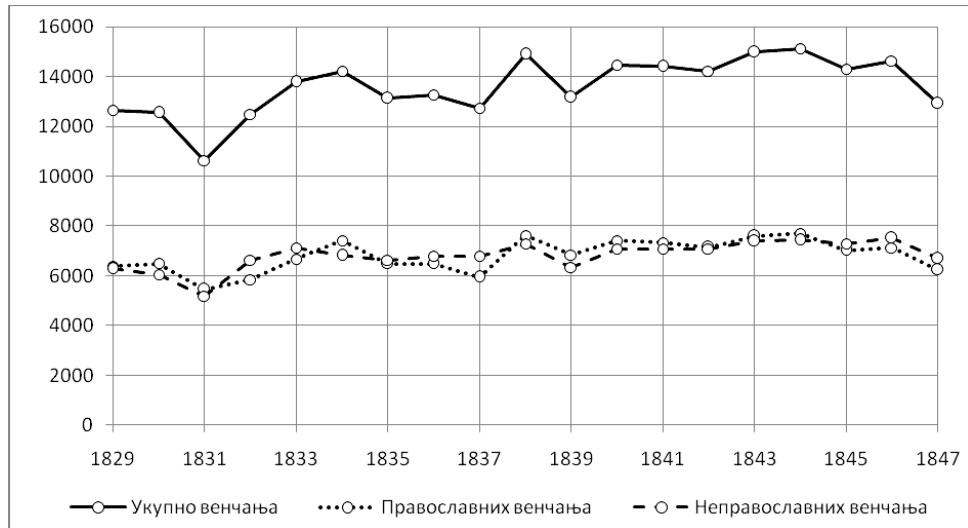
<sup>80</sup> Подаци за 1848. су у потпуности идентични са онима за 1847. што упућује на то да су само механички преписани и стога неупотребљиви. Извори: *Tafeln... 1830–1847/48*, за сваку годину табеле о становништву (Tafeln1–5).

<sup>81</sup> Нешто ниже стопе нупцијалитета православног становништва од просека у Далмацији могу лако бити последица наших процена укупног присутног становништва са војском. За Далмацију смо свакој верској групи приписали удео у војсци који је пропорционалан уделу у цивилном присутном становништву што посебно у Далмацији не мора бити случај (у Далмацији нема регрутације). Пошто је удео војске мали, тако је и стопа статистичке грешке веома мала и теоретски би одговарало незнатним разликама у стопама нупцијалитета између православног и неправославног становништва.

**Графикон 3:** Крећање броја склољених бракова (укупно, неправославних, правослаvnих) у Далмацији 1828–1848.<sup>82</sup>



**Графикон 4:** Крећање броја склољених бракова (укупно, неправославних, правослаvnих) у Војној крајини 1829–1847.<sup>83</sup>



<sup>82</sup> Извор: Табела 3.5.

<sup>83</sup> Извор: Табела 3.6.

Нупцијалитет у Далмацији очигледно има директне везе са наталитетом, пошто годинама са високим бројем рођених по правилу претходе године са високим бројем нових бракова (1830/31, 1833/34, 1843/44), или низак број венчаних претходи ниском броју рођених (1831/32, 1837/38, 1847/48). Сличне структуре уочљиве су и у Војној крајини: висок нупцијалитет и наталитет (1834–1836, 1844/45); низак нупцијалитет и наталитет (1831/32). Оваква структура указује на веома високе стопе рођених у првој години брака. Специфичност представља период 1838–1840 у Војној крајини, када висок број нових бракова није био праћен високим бројем новорођених, што је очигледно последица веома високе стопе морталитета 1839/40 (или су нове породице одложиле добијање потомства, или су стопе побачаја и мртворођених биле веома високе).

Сви демографски показатељи (број, наталитет, морталитет, нупцијалитет) упућују на доста висок степен осетљивости кретања становништва на текуће неприлике, попут епидемија или суша у обе области. Структуре у Далмацији и Војној крајини се разликују, при чему Далмација исказује нешто модернији и стабилнији модел од граничарских области. Православно становништво бележи углавном ниже стопе наталитета од неправославног, а у Војној крајини више стопе морталитета од просека током четрдесетих година 19. века. Судаћи по израчунатим подацима, смањење удела православног становништва током периода 1828–1848 било је последица нижих стопа природног прираштаја. Како бисмо ову тезу подвргнули додатној провери, потребно је узети у обзир и механички прираштај становништва.

### *Природни и механички прираштај*

Верска разноликост становништва позната нам је за целокупно цивилно присутно становништво и процене за целокупно присутно становништво. Поређењем ових података са израчунатим укупним бројем рођених и умрлих за поједине категорије, могуће је бар приближно одредити однос природног и механичког прираштаја (који представља разлику између апсолутног и природног прираштаја):

**Табела 4.1:** *Апсолутни прираштај целокућној присућној сјановништва (процена) у Далмацији (1830–1848) и Војној крајини (1831–1848)*<sup>84</sup>

Период	Апсолутни прираштај у Далмацији			Период	Апсолутни прираштај у Војној крајини		
	Укупно	Неправосл.	Правосл.		Укупно	Неправосл.	Правосл.
1830/39	46.147	39.589	6.558	1831/39	62.811	39.403	23.408
1839/48	32.008	24.818	7.190	1839/48	100.523	58.417	42.106
1830/48	78.155	64.407	13.748	1831/48	163.334	97.820	65.514

**Табела 4.2:** *Природни прираштај у Далмацији 1830–1848.*<sup>85</sup>

Период	Природни прираштај становништва								
	Укупно			Неправосл. ст.			Правосл. ст.		
	Рођ.	Умрл.	Разл.	Рођ.	Умрл.	Разл.	Рођ.	Умрл.	Разл.
1830/38	105.289	70.887	<b>34.402</b>	87.363	59.055	<b>28.308</b>	17926	11.832	<b>6.094</b>
1839/47	110.460	83.382	<b>27.078</b>	90.237	69.402	<b>20.835</b>	20223	13.980	<b>6.243</b>
1830/47	215.749	154.269	<b>61.480</b>	177.600	128.457	<b>49.143</b>	38149	25.812	<b>12.337</b>

**Табела 4.3:** *Природни прираштај у Војној крајини 1831–1848.*<sup>86</sup>

Период	Природни прираштај становништва								
	Укупно			Неправосл. ст.			Правосл. ст.		
	Рођ.	Умрл.	Разл.	Рођ.	Умрл.	Разл.	Рођ.	Умрл.	Разл.
1831/38	412.451	348.114	<b>64.337</b>	209.489	173.387	<b>36.102</b>	202.962	174.727	<b>28.235</b>
1839/47	506.761	410.585	<b>96.176</b>	255.778	195.443	<b>60.335</b>	250.983	215.142	<b>35.841</b>
1831/47	919.212	758.699	<b>160.513</b>	465.267	368.830	<b>96.437</b>	453.945	389.869	<b>64.076</b>

<sup>84</sup> Извори: Табела 2.3, 2.4.<sup>85</sup> Подаци за 1848. нису узимани у обзир пошто се попис за исту односи на почетак године. Извор: Табела 3.1.<sup>86</sup> Подаци за 1848. нису узимани у обзир пошто се попис за исту односи на почетак године. Извор: Табела 3.2.

**Табела 4.4:** Разлика између айсолућнои и йрироднои йрирашћја у Далмацији 1830-1848.<sup>87</sup>

Период	Укупно становништво			Неправосл. ст.			Правосл. ст.		
	Прираштај			Прираштај			Прираштај		
	Апсол.	Природ.	Разл.	Апсол.	Природ.	Разл.	Апсол.	Природ.	Разл.
1830/38	<b>46.147</b>	34.402	<b>11.745</b>	<b>39.589</b>	28.308	<b>11.281</b>	<b>6.558</b>	6.094	<b>464</b>
1839/47	<b>32.008</b>	27.078	<b>4.930</b>	<b>24.818</b>	20.835	<b>3.983</b>	<b>7.190</b>	6.243	<b>947</b>
1830/47	<b>78.155</b>	61.480	<b>16.675</b>	<b>64.407</b>	49.143	<b>15.264</b>	<b>13.748</b>	12.337	<b>1.411</b>

**Табела 4.5:** Разлика између айсолућнои и йрироднои йрирашћја у Војној крајини 1831-1848.<sup>88</sup>

Период	Укупно становништво			Неправосл. ст.			Правосл. ст.		
	Прираштај			Прираштај			Прираштај		
	Апсол.	Природ.	Разл.	Апсол.	Природ.	Разл.	Апсол.	Природ.	Разл.
1831/38	62.811	<b>64.337</b>	<b>1.526</b>	<b>39.403</b>	36.102	<b>3.301</b>	23.408	<b>28.235</b>	<b>4.827</b>
1839/47	<b>100.523</b>	96.176	<b>4.347</b>	58.417	<b>60.335</b>	<b>1.918</b>	<b>42.106</b>	35.841	<b>6.265</b>
1831/47	<b>163.334</b>	160.513	<b>2.821</b>	<b>97.820</b>	96.437	<b>1.383</b>	<b>65.514</b>	64.076	<b>1.438</b>

У Далмацији нема претеране разлике између апсолутног и природног прираштаја православног становништва. Резултат може бити и последица неадекватне процене броја православног војника (број православног становника за 1848. према црквеним пописима још више одговара исказаном природном прираштају). Са друге стране, разлика од чак 15.264 неправославних становника исказана поређењем апсолутног и природног прираштаја, тешко да је последица статистичке грешке. Или су бројеви у пописима преувеличани, или се у периоду 1830-1848 у Далмацију уселио значајнији број неправославних становника.<sup>89</sup> Осим тога, битно је напоменути да је у истом периоду увећан и број унијата (1828: 0; 1838: 820; 1848: 915) што уједно смањује број православног становника.<sup>90</sup> Судаћи према резултатима истраживања, смањење удела православног становништва у Далмацији,

<sup>87</sup> Извори: Табела 4.1, 4.2.

<sup>88</sup> Извори: Табела 4.1, 4.3.

<sup>89</sup> Историчар Франц Петер је приликом поређења података између 1846. и 1851. закључио да знатно нижи број становника Далмације у 1851. мора бити последица грешке једног или другог пописа. Чини нам се мало вероватно да су државни органи грешили у толикој мери током периода од 20 година. Вероватније је да попис из 1851. није добро спроведен, али и да је Далмација можда заиста изгубила велики број становника на шта упућују и подаци о апсолутном броју и наталитету/морталитету за период 1847/50. F. Petter, *Нав. дело*, 11-12. Види и : Н. Делић, *Православно...*, 123-128.

<sup>90</sup> Н. Делић, „*Tafeln...*“, 189.

било је у знатној мери последица усељавања неправославног становништва (механичког прираштаја неправославног становништва).

У Војној крајини апсолутни и природни прираштај су скоро идентични, а разлике су на нивоу статистичке грешке. Такво стање указује на веома ниске стопе усељавања и исељавања. Судаћи према резултатима истраживања, смањење удела православног становништва је било искључиво последица високих стопа морталитета и нешто нижих стопа наталитета од просека. Евентуални механички прираштај, скоро да није могуће одредити због веома малих разлика између апсолутног и природног прираштаја.

\* \* \*

Постепено опадање удела православног становништва Далмације и Војне крајине у периоду 1828–1848, имало је различите узроке. У Далмацији, православно становништво углавном бележи нешто ниже стопе наталитета и морталитета од неправославног, што указује на нешто мању репродуктивну активност и вероватно нешто старију структуру становништва. Главни узрок за смањење удела у укупном присутном становништву према пописима је висока стопа апсолутног прираштаја неправославног становништва што је последица, или неке велике грешке пописа или значајног механичког прираштаја – усељавања. Додатан узрок треба потражити и у увећаном броју унијата (1828: 0; 1848: 915). По структури, становништво Далмације не бележи екстремно високе стопе наталитета и морталитета као у случају Војне крајине, и исказује нешто модернији демографски модел. У Војној крајини, опадање удела православног становништва треба тражити пре свега у нижим стопама наталитета и вишим стопама морталитета православних житеља у односу на исказани просек код укупног становништва. Значајног механичког прираштаја у граничарским областима, према расположивим изворима, очигледно није било. Целокупно присутно становништво Војне крајине исказује изузетно високе стопе наталитета и морталитета са честим осцилацијама. Таква структура је типична за заостала друштва, демографски веома осетљива на епидемије, несташице хране и сличне неприлике, што сведочи и о заосталијим формама економије, социјалног и здравственог система.

## THE SERBIAN ORTHODOX POPULATION OF DALMATIA AND THE MILITARY FRONTIER (1828–1848) – NUMBER, NATALITY, MORTALITY, NUPTIALITY, POPULATION GROWTH AND MIGRATION RATES

### Summary:

According to the population data, published in the official Austrian statistical yearbooks in the 19<sup>th</sup> century, the share of the Serbian Orthodox population in Dalmatia and the Military Frontier decreased during the 1828–1848 period. Historians tried to understand this phenomenon, and found various possible causes for this process. Analysing data about the number of births, deaths and new marriages, the demographic structures and natural population increase in the different religious communities in both of the former Austrian provinces could be estimated. The results show different patterns in Dalmatia and the Military Frontier. With rates around 45‰ (natality) and 35–40‰ (mortality), and huge oscillations from year to year, the results for the Military Frontier indicate a much more basic economic and demographic structure. The population of this province seems to be highly vulnerable to short term economic woes (droughts) or epidemics (cholera). In Dalmatia, the rates (around 30‰ natality and 20–25‰ mortality) show a much more stable structure with a constant population growth. Due to data analysis, the population growth of the Serbian Orthodox population in both provinces and of the non-Orthodox population in the Military Frontier (shown by population censuses) is fully compatible with the known birth and death rates. Regarding those facts, immigration or emigration did not have much influence on the population change in the Military Frontier. Still, the population growth of the non-Orthodox population in Dalmatia shows much higher figures than natural increase would indicate. It seems that only the immigration of a significant number of non-Orthodox believers to this province could explain the difference. The decrease of the Orthodox share in the total population in Dalmatia is obviously caused by settlement of non-Orthodox believers. Meanwhile the cause for the same process in the Military Frontier is identified in the structure of birth and death rates.