

# PÔRODNOSŤ A ÚMRTNOSŤ V SRBSKU 1842–1910<sup>[1]</sup>

Nino Delić

Birth and death rates in Serbia 1842–1910

**Abstract:** Due to vital statistics for the period 1842–1914, reconstruction of basic demographic trends in the Principality/Kingdom of Serbia is presented. The enormous population growth (336 %) was mainly a result of natural population increase. The basis for the development is identified in extremely high and even growing birth rates during the pre-transition phase and at the beginning of demographic transition. Immigration seems to have some influence on rising birth rates.

*Historická demografie*, 2018, 42:1: 65–78

**Key words:** Serbia, 19<sup>th</sup> century, birth & death rates, demographic transition

**Contact:** Nino Delić ma, Istorijiski institut Beograd (Institute of History Belgrade), Kneza Mihaila 36/2, 11000 Beograd, Republic of Serbia, e-mail: nino.delic@iib.ac.rs, n.delic@aol.com

## Úvod

19. storočie na Balkáne nebolo poznamenané len búrlivými politickými procesmi, ale aj nevídaným populačným rozvojom. V ére takzvanej demografickej revolúcie v Európe, juhovýchodná časť kontinentu zaznamenala podobné trendy, ale s určitými charakteristickými črtami a časovým oneskorením za spoločnosťami vyspelejších západných krajín. Vo všeobecnosti sa berie, že proces demografickej revolúcie začal v západnej Európe v niektorých prípadoch už koncom 18. storočia, zatiaľ čo v strednej a východnej Európe sa tento proces oneskoril aj o niekoľko desaťročí, ba aj o celé storočie. Napríklad na území dnešného Slovenska úmrtnosť začala klesať až koncom 19. storočia, zatiaľ čo k skutočnému demografickému prechodu došlo v podstate až po I. svetovej vojne.<sup>[2]</sup> Vývoj populácie na Balkáne doteraz nebol dostatočne preskúmaný, ale dostupné analýzy naznačujú, že k počiatkovým fázam revolúcie došlo pomerne neskoro, až koncom 19. storočia alebo aj neskôr. Hĺbkové analýzy, ktoré sa zaoberajú špecifikami demografického vývoju na Balkáne, pritom chýbajú. Každá krajina alebo spoločnosť vykazuje určité osobitosti

[1] Štúdia vznikla v rámci riešenia projektu Ministerstva školstva, vedy a technologického rozvoja Srbskej republiky, evidenčné číslo OI177030.

[2] Viď napríklad: Branislav ŠPROCHA – Pavol TIŠLIAR, *Populačný vývoj Slovenska v dlhom 19. storočí. Náčrt demografických trendov*. In Spoločnosť na Slovensku v dlhom 19. storočí. Bratislava 2015, s. 77–80, 94.

v procese premeny demografického režimu, ale veda identifikovala niekoľko rôznych typov/modelov s podobnými charakteristickými črtami, ktoré sa viac-menej dajú aplikovať na širšie územia. Doteraz nie je jasne stanovené, či v juhovýchodnej Európe proces demografickej revolúcie prebehol rovnakým spôsobom ako v iných častiach kontinentu, akurát s určitým časovým odstupom, alebo možno hovoriť o úplne novom modeli.

Výskum demografických procesov v minulosti Srbska je v podstate novou disciplínou, ktorou sa nezaoberalo príliš veľa bádateľov, a z toho dôvodu je aj stav vedeckých poznatkov o tejto téme na relatívne skromnej úrovni. Pramene, na základe ktorých je možné sledovať a analyzovať demografické pomery v Srbsku počas 19. storočia, sú relatívne početné a dobrej kvality s tým, že sa s ich použitím musí narábať opatrne berúc do úvahy spôsob a okolnosti ich vzniku. Údaje o počte obyvateľov krajiny, národnostnom zložení, štruktúry podľa pohlavia či veku sú známe z publikovaných výsledkov celkovo 17. sčítaní ktoré boli organizované na území Srbska v rozpätí rokov 1834–1910. Údaje vitálnej štatistiky sú k dispozícii pre skoro rovnaké obdobie (1842–1910), ale treba brať do úvahy že sa sčítania vzťahujú len na pravoslávne obyvateľstvo, ktoré vtedy tvorilo drvivú väčšinu populácie.

## Pramene údajov

Kvalita údajov sčítaní obyvateľstva, ako aj evidencie narodených a zomrelých, je ešte stále predmetom diskusie vo vedeckých a odborných kruhoch. Jeden z hlavných problémov pri hodnotení presnosti výsledkov sčítaní spočíva v tom, že sa originálne dokumenty, predovšetkým sčítacie hárky, ktoré museli vzniknúť pri samotnom procese popisovania ľudí a majetku, vo väčšine prípadov nedochovali. S výnimkou cenzov z rokov 1834 a 1862/63, pre ktoré je zachovaný veľký počet pôvodných popisných kníh, vo všetkých ostatných prípadoch sú publikované údaje jediným zdrojom. Kým srbský štatistický úrad vydal špecializované a obsahovo bohaté publikácie o výsledkoch jednotlivých sčítaní pre druhú polovicu 19. storočia, údaje pre roky 1846, 1850, 1854 a 1859 sú výlučne sumárneho charakteru.<sup>[3]</sup> Pre roky 1841 a 1843 sú dokonca známe len údaje o celkovom počte obyvateľov, a to na základe publikácií, ktoré vyšli o desiatky rokov neskôr.<sup>[4]</sup> O dôveryhodnosti týchto ranných sčítaní vedecká obec doteraz rozhodovala hlavne na základe myšlienok a súdov súdobých pozorovateľov. Podľa zmienok srbského štatistického úradu, sčítania z rokov 1846, 1854, 1859, 1866 bolo treba pokladať za úspešné,

---

[3] Aleksandra VULETIĆ, *Censuses in 19<sup>th</sup> century Serbia: inventory of preserved microdata*. Max-Planck-Institut für demografische Forschung (MPIDR) working paper (WP) 2012–018 MAY 2012, s. 10–22. Dostupné online na: <http://www.demogr.mpg.de/papers/working/wp-2012-018.pdf> [28. 3. 2018].

[4] Vid: *Državopis Srbije III*, 1869, s. 107; *Statistički godišnjak Kraljevine Srbije XII*, (1907–1908) 1913, 48.

zatiaľ čo tie z rokov 1843, 1850 a 1862/63 za nepresné. V rokoch 1841 a 1850 obyvateľstvo Belehradu vraj nebolo poriadne evidované, a v roku 1862 bol proces popisovania prerušený kvôli politickým nepokojom, čím sa predĺžil v niektorých oblastiach až do roku 1864. Sčítanie z rokov 1862/63 bolo uskutočnené z dôvodu zavádzania nového daňového systému a potreby presnej evidencie majetku, čo vraj vyústilo v odmietavý postoj občanov k poskytovaniu informácií a dodatočne skompromitovalo výsledky. Od sčítania v roku 1866, ktoré sa pokladá za prvé moderné a dobre organizované, publikované údaje vedci vo všeobecnosti pokladajú za dôveryhodné.<sup>[5]</sup>

Údaje vitálnej štatistiky začali v Srbsku zbierať centrálné štátne úrady ešte začiatkom 40. rokov 19. storočia. Matriky boli vedené sporadicky a nespoľahlivo, až kým vláda nenariadila všetkým farám v krajine povinne viesť osobitné protokoly rodených (vlastne krstov), úmrtí a sobášov v roku 1836. Od roku 1841/42 začalo Ministerstvo školstva, ktoré bolo zodpovedné za náboženské otázky, vyžadovať každoročne súhrne údaje vitálnej štatistiky od centrálnych úradov Pravoslávnej cirkvi. Od farárov boli o niečo neskôr retroaktívne vymáhané aj údaje pre obdobie 1837–1841 (nedochovaný materiál). Povinné každoročné hlásenie údajov vitálnej štatistiky vyšším cirkevným orgánom bolo farám dodatočne prikázané aj osobitným zákonom z roku 1862.<sup>[6]</sup> Je zaujímavé, že údaje pre obdobie 1837–1861 nikdy neboli publikované kompletne a v integrálny forme. V niekoľko súdobých článkoch uverejnil zakladateľ srbskej štatistiky, Vladimir Jakšić, len odhadové výpočty hrubých mier pôrodnosti a úmrtnosti, z ktorých sa nedajú reverzibilne prepočítať prvotné čísla pôrodnosti a úmrtnosti.<sup>[7]</sup> Vedecké kruhy vo všeobecnosti hodnotili serióznosť farárov z prvej polovice 19. storočia ohľadom vedenia evidencie pôrodov a úmrtí negatívne. Predpokladalo sa, že cirkevné authority s takou prácou nemali dostatok skúsenosti a že tieto údaje, ak vôbec existujú (dodávna sa predpokladalo, že vôbec neboli zbierané systematickým spôsobom), nie sú kompletné a tým pádom sú nepoužiteľné.<sup>[8]</sup> Historická demografia sa z toho dôvodu doteraz koncentrovala na analýzu vitálnej štatistiky od roku 1862, kedy bola založená zvláštna

[5] A. VULETIĆ, *Censuses in 19<sup>th</sup> century Serbia*, s. 10–14, 18; *Državopis Srbije I*, 1863, s. 86–87; *Dva veka razvoja Srbije: statistički pregled*, Beograd 2008, s. 42; *Stanovništvo Narodne republike Srbije od 1834–1953*. Beograd 1953, s. 4–5, 9–10.

[6] Nino DELIĆ, *Kretanje stanovništva u smederevskom okrugu: 1846–1866*. Zbornik Matice srpske za društvene nauke 157–158, (3/2016), s. 508. Arhiv Srbije (Archiv Srbska – AS), fond: Mitropolija beogradska, Protokol 1852, č. 428–458.

[7] Vid: *Državopis Srbije II*, 1865, s. 4; *Državopis Srbije III*, 1869, s. 110–111; Vladimir JAKŠIĆ, *Gradja za državopis Srbije I*. Glasnik Društva srpske slovesnosti 3, 1851, s. 276; Vladimir JAKŠIĆ, *Gradja za državopis Srbije III*. Glasnik Društva srpske slovesnosti 5, 1853, s. 259–260; Vladimir JAKŠIĆ, *Gradja za državopis Srbije VI*. Glasnik Društva srpske slovesnosti 6, 1854, s. 307–314; Vladimir JAKŠIĆ, *Gradja za državopis Srbije IX*. Glasnik Društva srpske slovesnosti 7, 1855, s. 307–313.

[8] *Prirodno kretanje stanovništva Srbije od 1863–1954. godine*. Beograd 1957, s. 1; *Dva veka*

štatistická služba v rámci Ministerstva financií, a vraj zlepšená organizácia zbierania a spracovania údajov. Vtedy začína aj vychádzať prvý oficiálny štatistický časopis/ročenka: *Državopis Srbije*. V jednotlivých číslach *Državopisu* boli následne uverejnené podrobné údaje o počte novorodencov (vlastne krstov), zomrelých a sobášov na úrovni krajov. Publikované dáta sa vzťahovali na celkovú populáciu krajiny bez ohľadu na vierovyznanie a boli doteraz často používané na štatistické analýzy.<sup>[9]</sup> Ohľadom dôveryhodnosti dát je však treba poznamenať, že nová štatistická služba po dlhú dobu mala vážne problémy s personálom a financovaním, a je otáznaké dodatočné úkony a kontroly ona vôbec mohla vykonávať (v roku 1864 mala len 3 pracovníkov). Preskúmaním originálnej dokumentácie z viacerých fondov v Archíve Srbska sme zistili, že sa spôsob zbierania údajov vitálnej štatistiky od samotného začiatku až do 70. rokov 19. storočia v ničom nemenil. Aj počas 60. rokov štatistický úrad dostával len súhrné čísla o počte novorodených, zomrelých a sobášoch na úrovni krajov, ktoré zostavovala centrálna cirkevná administrácia na základe správ farárov. Tieto čísla používali aj Ministerstvá vnútra, vojny či financií pre svoje výpočty a potreby.<sup>[10]</sup> Štatistický úrad v 19. storočí nikdy nedostával údaje priamo z terénu (s výnimkou sčítaní obyvateľstva), ale len cez iné inštitúcie. Naše analýzy nevykazujú oscilácie či nelogické štruktúry počas 40. a 50. rokov, ktoré by nasvedčovali, že údaje sú nekompletné. Aj samotný Vladimír Jakšić tieto dáta používal vo svojich článkoch z 50. rokov a nikde sa nezmienil, že by ich považoval za nedostatočné. Jakšić je pritom považovaný za výsostne pedantného štatistika s vysokými profesionálnymi štandardmi, ktorý ani v neskoršej dobe neuverejňoval celý vyzbieraný materiál kvôli pochybnostiam o ich kvalite.<sup>[11]</sup> Celkovo sa zdá, že nedôvera v údaje vitálnej štatistiky z 40. a 50. rokov je konštrukt novších časov a nie názor súdobých expertov. Negatívny postoj sčasti predstavuje zjednodušené vysvetlenie pre absenciu hrubých dát či pokročilejších analýz v publikáciách z 19. storočia. Z týchto dôvodov boli pre túto štúdiu použité údaje zo štatistických publikácií súbežne s tými z archívnych prameňov ktoré pokladáme za dostatočne dôveryhodné.

## Metodologické problémy a riešenia

Pri sčítaniach v Srbsku nebola až do 70. rokov 19. storočia zachytená celková populácia. Turecké obyvateľstvo, ktoré malo právo byvať vo veľkých a vybraných

---

*razvoja Srbije*, s. 45; Aleksandra VULETIĆ, *Prirodno kretanje stanovništva Srbije pred početak demografske tranzicije*. Srpske studije 7, 2016, s. 207.

[9] A. VULETIĆ, *Censuses in 19<sup>th</sup> century Serbia*, s. 4–5; *Dva veka razvoja Srbije*, s. 293–294, 297–298.

[10] N. DELIĆ, *Kretanje stanovništva*, s. 508–509; *Dva veka razvoja Srbije*, s. 293–294.

[11] A. VULETIĆ, *Censuses in 19<sup>th</sup> century Serbia*, s. 4–5; *Dva veka razvoja Srbije*, s. 294–295; *Stanovništvo Narodne republike Srbije*, s. 10, 12–13.

pevnostiach, kde boli umiestnené osmanské vojenské posádky (až do roku 1867), nikdy nebolo predmetom sčítaní ani evidencie vitálnej štatistiky. Podobne, rómske obyvateľstvo (religiózne heterogénne, ale prevažne pravoslávne) nebolo počítané pri cenzoch z rokov 1843 a 1850 vôbec, v rokoch 1854, 1859 a 1862/63 len tí s trvalým bydliskom. Všetci občania rómskej národnosti boli popísaní v roku 1846 a potom od 1866 a neskôr. Princíp evidencie bol najprv zameraný na formálne bydlisko obyvateľstva a až v roku 1866 boli počítaní všetci efektívne prítomní občania bez ohľadu na ich prihlásené bydlisko. Od roku 1890 štatistický úrad evidoval efektívne prítomných aj formálne prihlásených občanov zvlášť.<sup>[12]</sup> Údaje z cenzo do 60. rokov sa v rôznych oficiálnych publikáciách medzi sebou čiastočne líšia. Je to spôsobené tým, že sa uverejnené dáta vzťahujú na rôzne kategórie obyvateľstva (efektívne, s trvalým bydliskom, len kresťanské atď.) a taktiež neskoršími opravami matematických chýb. V niektorých prípadoch ale nie je možné stanoviť presnú príčinu týchto rozdielov.<sup>[13]</sup> Pre výpočty v tejto štúdií boli uplatniteľné údaje z cenzo, ktoré sa vzťahujú na celkové obyvateľstvo všetkých vierovyznaní (bez tureckých posádok a obyvateľstva), keďže sa aj vitálna štatistika od roku 1862 týka rovnakej kategórie. Pre obdobie 1842–1862 sme použili dáta o pôrodnosti a úmrtnosti pravoslávneho obyvateľstva z archívnych prameňov. Nepodarilo sa nám nájsť materiály o ostatných náboženských obciach (hlavne židovskej a moslimskej – jedna časť rómskej populácie vyznávala islam). Drvivá väčšina obyvateľstva v tomto období bola pravoslávneho vierovyznania (1866: 99,20 %) a z toho dôvodu chýbajúce údaje len minimálne skresľujú výsledky (podhodnocujú) a nemôžu výrazne ovplyvniť vykázaný trend.<sup>[14]</sup>

Pre výpočet hrubej miery pôrodnosti a úmrtnosti pre roky medzi sčítaniami je potrebné stanoviť približný počet obyvateľov v danom roku. Pre podobné výpočty boli doteraz najčastejšie používané údaje, ktoré zverejnil samotný štatistický úrad pred vyše 100 rokmi. Pre tieto publikované čísla však nebolo dané aj vysvetlenie o spôsobe ich získania, respektíve výpočtu. Na základe nerovnomerného prírastku obyvateľstva z roka na rok, ktoré tieto údaje vykazujú, je jasné že nebola použitá metóda geometrického prírastku (progresie). Najpravdepodobnejšie sa jedná o vzorec, ktorý berie do úvahy medziročný prirodzený prírastok a migračné saldo.

---

[12] A. VULETIĆ, *Censuses in 19<sup>th</sup> century Serbia*, s. 6–7; *Dva veka razvoja Srbije*, s. 42.

[13] Najlepší prehľad publikovaných sumárnych údajov sčítaní obyvateľstva v Srbsku: Holm SUNDHAUSSEN, *Historische Statistik Serbiens 1834–1914: Mit europäischen Vergleichsdaten*. München 1989, s. 80–81.

[14] Aj v roku 1846 bola absolútna väčšina obyvateľstva pravoslávneho vierovyznania. Vtedy v celej krajine žilo len 1368 Židov a 900 cudzincov (potenciálne protestantov alebo katolíkov). Rómskeho obyvateľstva, len sčasti moslimského, bolo 15000. Vcelku tak vychádza že nepravoslávneho obyvateľstva aj vtedy mohlo byť najviac okolo 1% z celkovej populácie. Jovan GAVRILOVIĆ, *Rečnik geografsko-statistični Srbije*. Beograd 1846 (reprint 1994), s. 151–153; Jovan GAVRILOVIĆ, *Prilog za geografiju i statistiku Srbije, Glavni izvod popisa Srbije u godini 1846*. Glasnik društva srpske slovesnosti 3, 1851, s. 186–190; *Dva veka razvoja Srbije*, s. 45.

Rôznymi pokusmi a kombináciami sa však nepodarilo uverejnené čísla reprodukovat', aj keď v niektorých prípadoch boli veľmi blízke.<sup>[15]</sup> Je potrebné upozorniť aj na fakt, že publikované údaje v rubrikách o „pristahovaných a odšťahovaných občanoch“ (migračné saldo), sa v skutočnosti vzťahujú na počet záznamov pri pasových kontrolách na hraniciach krajiny, a nie na oficiálne prihlásenia a odhlásenia pobytov ako to samotný názov rubrik naznačuje.<sup>[16]</sup> Z toho dôvodu sú tieto dáta v podstate nepoužiteľné a môžu jedine naznačiť hlavné migračné trendy. Pre potreby tejto štúdie (graf č. 2) boli odhady počtu obyvateľov pre roky medzi sčítaniami dodatočne prerátané aplikovaním vykázaného geometrického prírastku (progresie) medzi dvoma dôveryhodnými cenami.<sup>[17]</sup>

## Populačný rast a prirodzený prírastok

V rozmedzí rokov 1834–1910 sa populácia Srbska zväčšila o vyše dva milióna ľudí alebo o neuveriteľných 336,63 %. Okrem prirodzeného prírastku dôležitý podiel na enormnom zvýšení počtu obyvateľov mala aj imigrácia (hlavne z Osmanскеj ríše) ako aj územné zisky v roku 1878 keď štát naraz dostal 303 097 nových občanov (podľa osobitného sčítania).<sup>[18]</sup> Dodnes nie je presne stanovené aký podiel mala imigrácia v celkovom zvýšení populácie. Je známe, že najväčší počet ľudí sa do Srbska pristahoval počas 20. a 30. rokov 19. storočia, ale tento proces prakticky nikdy neutíchol. S časom sa príliv imigrantov znižoval, ale v priebehu 40. a 50. rokov bol ešte stále dosť výrazný. Koncom 19. a začiatkom 20. storočia sa zo Srbska začali obyvatelia vo väčšom množstve aj vystahovať, čo zmenšilo celkový prírastok. Presná evidencia imigrantov a emigrantov neexistuje a z toho dôvodu je komplikované určiť, aký podiel mal prirodzený prírastok na celkový.<sup>[19]</sup>

[15] Pre odhad počtu obyvateľov pre roky medzi sčítaniami viď: *Državopis Srbije VIII*, 1874, s. 116; *Državopis Srbije XI*, 1882, s. 132; *Statistički godišnjak Kraljevine Srbije 11*, (1906) 1908, s. 34–35; *Dva veka razvoja Srbije*, s. 45, 49.

[16] *Državopis XI*, 1882, s. 59–131. *Statistički godišnjak Kraljevine Srbije 5*, (1900) 1904, s. 176; *Statistički godišnjak Kraljevine Srbije 7*, (1902) 1905, s. 211–214; *Statistički godišnjak Kraljevine Srbije 13*, (1909–1910), s. 219–222.

[17] Podobným spôsobom boli riešené aj výpočty v knihe H. Sundhaussena. O použitých vzorcoch a údajoch pre výpočet odhadu počtu obyvateľov pre roky medzi sčítaniami viď poznámku ku grafu č. 2 (poznámka č. 21). Holm SUNDHAUSSEN, *Historische Statistik Serbiens 1834–1914*, s. 139–145.

[18] Začiatkom roku 1879 bolo na nových územiach uskutočnené sčítanie ľudu. Z početnej moslimskej komunity ktorá tu žila pred vojnou, zostalo podľa sčítania už len 6 567 obyvateľov. Ich počet sa ale čoskoro začal dodatočne znižovať ako dôsledok emigrácie. *Državopis Srbije XI*, 1882, s. 54–57; Miloš JAGODIĆ, *Naseljavanje kneževine Srbije 1861–1880*. Beograd 2004, s. 25–31.

[19] M. JAGODIĆ, *Naseljavanje kneževine Srbije 1861–1880*, s. 135.

TABULKA Č. 1. VÝVOJ OBYVATELSTVA SRBSKA 1834–1910

Rok	Počet obyvateľov	Nárast	Rozdiel 1834–1910
1834	666 856	687 034	2 244 845
1874	1 353 890		
1884	1 901 736	1 009 965	
1910	2 911 701		

Zdroje: Leposava CVIJETIĆ, *Popis stanovništva u Srbiji 1834 godine*, Mešovita gradja – Miscellanea 13, 1984, s. 9–118; *Dva veka razvoja Srbije*, s. 42, 47.

Prirodzený prírastok predsa len tvoril hlavnú komponentu demografického rastu v skúmanom období, ale s výraznými odchýlkami oboch parametrov – pôrodnosti a úmrtnosti – ako ilustrujú údaje z tabuľky v prílohe a grafu č. 1.

V období 1841–1910 činil celkový prírastok obyvateľstva 2 082 806 ľudí.<sup>[20]</sup> Na základe údajov vitálnej štatistiky v tom istom období zaznamenala krajina prirodzený prírastok 1,6 milióna (tabuľka v prílohe), ku ktorému treba prirátat okolo 300 000 nových občanov z roku 1878, čo svedčí o počte zhruba necelých 200 000 imigrantov. Tento údaj je skreslený (podhodnotený), pretože neráta s neznámym počtom emigrantov, ale predsa len predstavuje hrubý odhad celkového migračného salda v danom období. Imigrácia mohla mať väčší vplyv na rast populácie počas 40. a 50. rokov, ale v druhej polovici 19. storočia hlavným zdrojom rastu bola vysoká pôrodnosť (graf č. 1 a 2; tabuľka č. 2).

Náhle zvýšenie počtu narodených a zomrelých po roku 1878 je výsledkom územných ziskov, ale napriek tomu je možné pozorovať určité štruktúrne zmeny. Krivky pôrodnosti a úmrtnosti sa začínajú viditeľne oddaľovať až začiatkom 80. rokov, ale predsa len nie je možné identifikovať klasické „nožnice“. O tom svedčí aj vývoj hrubej miery pôrodnosti a úmrtnosti znázornených v tabuľke č. 2 a grafe č. 2.<sup>[21]</sup>

[20] V roku 1841 malo Srbsko podľa sčítania ľudu 828 895 obyvateľov. Vid: *Državopis Srbije* III, 1869, s. 107; *Statistički godišnjak Kraljevine Srbije* XII, (1907–1908) 1913, 48.

[21] Pre výpočet boli použité údaje o počte obyvateľov z oficiálnych cenzov uvedených v tabuľke č. 2, s výnimkou rokov 1850 a 1862/63 ktoré sme vynechali z dôvodu ich diskutabilnej kvality. Pre roky medzi sčítaniami bol použitý odhad počtu obyvateľov ktorý sa zakladá na výpočtoch geometrickej progresie podľa vzorca  $P_t = P_0 \cdot (1+r)^n$ , s tým že  $r$  je výsledkom vzorca  $r = [(n\sqrt{P_t \div P_0}) - 1] \times 1000$  v ktorom boli pre  $P_t$  a  $P_0$  použité údaje z dvoch za sebou uskutočnených cenzov. Napríklad:  $r$  pre obdobie 1846–1854 podľa vzorca  $r = [(8\sqrt{P_{1854} \div P_{1846}}) - 1] \times 1000$ . Pre obdobie 1874–1879 bolo použité  $r$  z predchádzajúceho časového úseku. K odhadu počtu obyvateľov Srbska v starých hraniciach pre rok 1879 bolo pripočítaných 303 097 ľudí z nových území (údaj zo sčítania). Pre obdobie 1879–1884 bolo vypočítané  $r$  na základe nášho odhadu pre rok 1879 a údajov sčítania 1884.



TABULKA Č. 2. HRUBÁ MIERA PÔRODNOSTI A ÚMRTNOSTI OBYVATELSTVA SRBSKA V ROKOCH, KEDY BOLI USKUTOČNENÉ SČÍTANIA OBYVATELSTVA 1843–1910

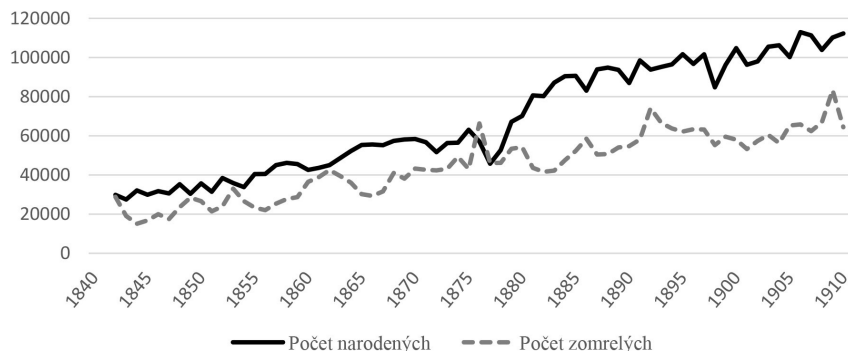
Rok	Počet obyvateľov	Miera pôrodnosti (na 1000 ob.)	Miera úmrtnosti (na 1000 ob.)
1843	859 545	32,0	22,2
1846	915 080	34,7	21,8
1850	956 893	37,3	27,9
1854	998 919	33,9	26,7
1859	1 078 281	42,3	26,6
1862/63	1 108 568	43,8	35,6
1866	1 216 348	45,7	24,1
1874	1 353 890	41,7	36,4
1884	1 901 736	47,6	25,0
1890	2 161 961	40,3	25,3
1895	2 312 484	44,0	26,9
1900	2 492 882	42,0	23,3
1905	2 688 025	37,3	24,3
1910	2 911 701	38,6	22,1

Zdroje: Údaje o počte obyvateľov: *Dva veka razvoja Srbije*, s. 42, 47; *Statistički godišnjak Kraljevine Srbije* 11, (1906) 1908, s. 34–35. Údaje o úrovni pôrodnosti a úmrtnosti vypočítané na základe tabuľky v prílohe.

Na základe štatistiky je zrejme, že v Srbsku prebiehal veľmi zaujímavý model demografického rozvoja v predtranzičnej fáze. Zaujímavosťou v tomto prípade predstavujú neobvykle nízke miery pôrodnosti a čiastočne aj úmrtnosti počas 40. a 50. rokov. Tento fenomén bol doteraz známy len na základe prepočítaných hodnôt, ktoré uverejnil ešte v 19. storočí zakladateľ srbského štatistického úradu Vladimír Jakšić. Dlho sa na tieto údaje hľadalo ako na nespoľahlivé, keďže sa ako hlavný dôvod nízkych hodnôt predpokladala zlá a nekompletná evidencia všetkých prípadov pôrodov (vlastne krstov) a úmrtí. Samotná štruktúra pôrodnosti a úmrtnosti pre obdobie 1842–1862, nevykazuje oscilácie, ktoré by svedčili o nekompletných údajoch, a bolo by veľmi neobvyklé, keby odchýlka pretrvávala na rovnakej úrovni počas dvoch desaťročí. Chýbajúce údaje o vekovej štruktúre úmrtí znemožňujú kvalitnejšie zhodnotenie rozsahu zachytenia doječenskej úmrtnosti – častého problému pri starších štatistikách. Ak sú tieto údaje správne, a všetko tomu nasvedčuje, vychádza, že v krajine začala počas 60. rokov hrubá miera pôrodnosti stúpať nad 40 ‰, zatiaľ čo miera úmrtnosti, aj napriek častým osciláciám (najmä počas 70. rokov), pretrvávala v podstate na rovnakej úrovni okolo 25–30 ‰, čo sú hodnoty charakteristické pre spoločnosti ktoré sa nachádzajú v počiatočných fá-

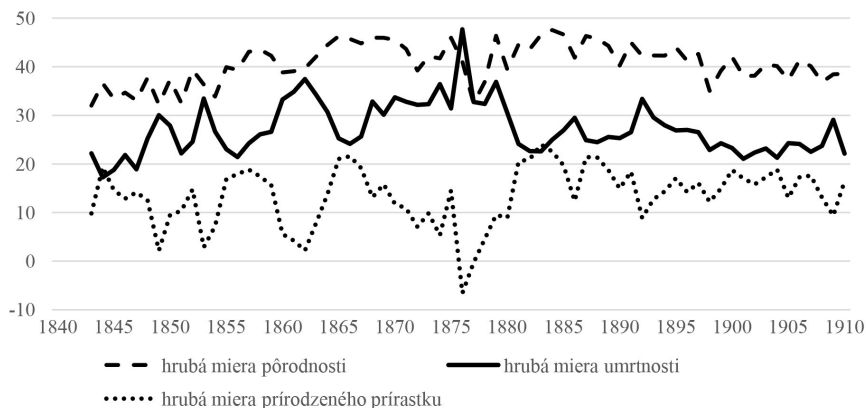


GRAF Č. 1. VÝVOJ POČTU NARODENÝCH A ZOMRELÝCH V SRBSKU 1842–1910



Zdroje: Tabuľka v prílohe.

GRAF Č. 2. HRUBÁ MIERA PÔRODNOSTI, ÚMRTNOSTI A PRIRODZENÉHO PRÍRASTKU V SRBSKU V ROKOCH 1843–1910 (V ‰)



Zdroje: Tabuľka v prílohe a výpočty podľa vzorcov v poznámke č. 21.

zach pred demografickej revolúcie (prvá až druhá fáza; pred samotnou tranzíciou). Vysoká a stúpajúca miera úmrtnosti bola charakteristická pre začiatok 60. a obdobie 70. rokov, ale potom opadla (na úroveň, ktorú údaje v podstate vykazujú aj pre 40. a 50. roky) tak rýchlo, že to skôr svedčí o určitej krátkotrvej anomálii. Extrémne vysoký počet úmrtí v roku 1876 je jednoznačne dôsledkom vojnových udalostí a predstavuje len krátkotrvej výkyv. Zníženie hrubej miery úmrtnosti pod 25 ‰ je charakteristické pre začiatok procesu skutočnej transformácie, čo je viditeľné až začiatkom 20. storočia. Hrubá miera pôrodnosti začala stúpať koncom

50. rokov a zostala vysoká až do konca skúmaného obdobia s tendenciou veľmi pomalého klesania.

Vcelku je možné konštatovať, že charakteristickou črtou tejto fázy demografickej revolúcie v Srbsku predstavuje vysoký prirodzený prírastok obyvateľstva, dosiahnutý nielen klesajúcou mierou úmrtnosti ako je zvykom v iných častiach Európy, ale predovšetkým stúpajúcou pôrodnosťou. V druhej polovici 50. rokov a od roku 1880 bola hrubá miera prírastku konštantne okolo a nad 15 %. Za necelých 70 rokov sa v krajine narodilo o 1.6 milióna obyvateľov viac ako zomrelo. Berúc do úvahy nízke počiatkové hodnoty (zhruba 0,9 milióna obyvateľov v roku 1843), ako aj dodatočných 303 097 ľudí, ktorí sa stali občanmi pri inkorporácii nových území v roku 1878, sa jedná o obrovský prírastok.

V dôsledku nedostatku kvalitných údajov (stredná dĺžka života, vek matiek, úmrtnosť dočiat, pôrodnosť podľa pôvodu atď.) nie je možné identifikovať činitele ktoré viedli k tak prudkej transformácii pôrodnosti od začiatku 60. rokov. Údaje vitálnej štatistiky v archívnych prameňoch a oficiálnych publikáciách obsahujú totiž len celkový počet narodených (pokrstených) a zomrelých podľa pohlavia. Dôležitý údaj o veku zosnulých osôb, na základe ktorého by sa zohľadnila a analyzovala doječenská a detská úmrtnosť a celkovo sa lepšie zhodnotila dôveryhodnosť zdrojov, je k dispozícii až od roku 1880 (spočiatku v obmedzenej forme).<sup>[22]</sup> Okrem všeobecne známych a uznávaných faktorov (zlepšenie zdravotných pomerov, stabilná poľnohospodárska výroba atď.)<sup>[23]</sup> ktorých účinkov na demografiu Srbska je síce diskutabilný, by bolo zaujímavé zistiť, aký vplyv na zvýšenie pôrodnosti mal príliv obrovského počtu imigrantov počas 20, 30, a 40. rokov 19. storočia.<sup>[24]</sup> Z hľadiska objemu a obsahu štúdie nebolo praktické prezentovať údaje na úrovni všetkých 17 správnych krajov Srbska, ale je nutné upozorniť na známe regionálne rozdiely. Zaujímavosť predstavuje fakt, že v oblastiach na juhu krajiny, ktoré sa stali súčasťou Srbska v roku 1878, indexy vykazujú nižšie hodnoty ako priemer. To je v rozpore s predsudkami o panujúcom nižšom stupni demografického rozvoja spoločnosti smerom na juh a východ do oblastí, ktoré boli najdlhšie pod správou Osmanskej ríše. Najvyššie miery pôrodnosti a úmrtnosti vykazujú centrálna a severné kraje, bližšie k Vojenskej hranici<sup>[25]</sup> a Uhor-

---

[22] Od roku 1880 je možné sledovať úmrtnosť do naplneného prvého roku života. Detailnejšie vekové členenie úmrtnosti sa začalo ešte neskôr. Viď *Državopis Srbije* XVII, 1893, s. 1–681.

[23] V Srbsku bolo, napríklad, v roku 1839 zavedené povinné očkovanie proti pravým kiahňam. Proces totálnej imunizácie obyvateľstva síce trval niekoľko desaťročí, ale výsledky boli rýchlo viditeľné. Brana DIMITRIJEVIĆ, *Borba protiv velikih boginja u obnovljenoj Srbiji*. Timočki medicinski glasnik 36/2, 2011, s. 126–136.

[24] Je možné že práve rodiny imigrantov vykazovali vyššie miery pôrodnosti (aj úmrtnosti) ako dôsledok svojrázneho „importu“ staršieho modelu reprodukčného správania. N. DELIĆ, *Kretanje stanovništva*, s. 513.

[25] Vojenská hranica (Militärgrenze) bola špecifický územný útvar Habsburskej monarchie pri

sku.<sup>[26]</sup> Srbsko v 19. storočí predstavovalo výlučne agrárnu a rurálnu spoločnosť, v ktorej počiatky industrializácie a skutočnej urbanizácie začali až po I. svetovej vojne a z toho dôvodu ešte nemohli mať výrazný vplyv na reprodukčné správanie obyvateľstva. Stupeň prebádanosti tejto témy ešte nedovoľuje bližšie určiť príčiny regionálnych rozdielov, ale je jasné, že ich treba hľadať aj v koncepte a štruktúre rodín (sobášnosť, otázka nemanželskej plodnosti, výskyt a vývoj tzv. „zadru-gi“ – viacgeneračných združných domácnosti atď.), a nielen v zdravotných či ekonomických podmienkach.<sup>[27]</sup>

## Srbsko na začiatku demografickej revolúcie

Analýza vitálnej štatistiky pre obdobie 1842–1910 jednoznačne dokazuje, že sa populácia Srbska vtedy nachádzala na samotnom začiatku demografickej revolúcie alebo v predtranzitnej fáze, tak ako aj väčšina oblastí južne a východne od tzv. Hajnalovej línie sobášnosti v Európe. K skutočnému prechodu na nový demografický režim, charakteristický pre rozvinuté krajiny Európy, došlo až v polovici 20. storočia. Zaujímavosťou je fakt, že Srbsko v 19. storočí vykazovalo obrovský prirodzený prírastok vďaka zvýšenej miery pôrodnosti, zároveň a aj napriek vysokej a sčasti stúpajúcej miery úmrtnosti. Až koncom storočia začali oba indexy postupne klesať, ale s pretrvávajúcim veľkým rozdielom – prirodzeným prírastkom nad 10 ‰. Neobvyklá štruktúra pôrodnosti a úmrtnosti sa modelovo líši od západoeurópskeho či stredoEurópskeho typu. Do určitej miery, kvôli stúpajúcej pôrodnosti, sa táto štruktúra podobá na tzv. japonsko-mexický typ demografickej revolúcie podľa Pavlíka.<sup>[28]</sup> Existuje možnosť, že údaje pre 40. a 50. roky sú podhodnotené kvôli zlé vedenej evidencii (hlavne úmrtia novorodencov), ale nie je pravdepodobné, že by to skresľovalo výsledky do takej miery, ktorá by deformovala aj vykázaný trend. Príčiny stúpania pôrodnosti počas 50. rokov nie sú známe. Okrem možnosti že sa zdravotné a ekonomické podmienky mohli zmeniť, jednou z príčin môže byť

---

hraniciach s Osmanskou ríšou, ktorý sa rozprestieral od Dalmácie na západe až po Sedmihradsko na východe. Vojenská hranica mala funkciu militarizovanej obrannej zóny proti Turkom, v ktorej všetci obyvatelia slúžili v milíciách. Bola spravovaná priamo dvorom a armádou. Z demografického hľadiska je pre túto oblasť charakteristický výskyt združných viacgeneračných domácnosti (zadruga).

[26] Podrobnejšie o regionálnych rozdieloch viď celý článok: A. VULETIĆ, *Prírodno kretanje stanovništva Srbije*, s. 203–243.

[27] Tejto otázke sa venuje novšia práca Siegfrieda Grubera. Siegfried GRUBER, *Increase in Household Size and Complexity in Serbian Villages during the 19th Century*. In Srdjan RUDIĆ – Svetlana ČALDOVIĆ-ŠIJAKOVIĆ – Nedeljko V. RADOSAVLJEVIĆ – Snežana TOMIĆ, eds., *Selo Balkana. Kontinuiteti i promene kroz istoriju – The Balkan Village. Continuities and Changes through History*. Beograd 2017, s. 123–138.

[28] Z. PAVLÍK, *Nástin populačného vývoje sveta*. Praha 1964, s. 154, 237; J. MLÁDEK, *Základy geografie obyvateľstva*. Bratislava 1992, s. 132–133.

aj imigrácia. Pristáholci so sebou neprinášali len hmotné veci, ale aj kultúrne či rodinno-reprodukčné vzory. Na sever a západ od Srbska, na území Vojenskej hranice, panoval počas 40. a 50. rokov ešte stále starý demografický režim s extrémne vysokými mierami pôrodnosti a úmrtnosti.<sup>[29]</sup> Údaje vitálnej štatistiky pre Bosnu a Hercegovinu, Novopazársky sandžak alebo Čiernu Horu, ako oblasti susediace zo Srbskom na západe a juhozápade, bohužiaľ nie sú k dispozícii. Podobne aj pre územia za južnými hranicami (oblasti Osmanskej ríše obývané Srbmi) chýbajú kvalitné štatistické údaje, ale nič nenasvedčuje tomu že by v týchto končinách demografické parametre mali vyššie hodnoty ako bol priemer v Srbsku, práve naopak.<sup>[30]</sup> Osobitná štruktúra rozvoju pôrodnosti a úmrtnosti v Srbsku 19. storočia ešte čaká na podrobnejšie vysvetlenie a kvalitatívny rozbor. Nové štúdie ohľadom konceptov a modelov balkánskych rodín, sexuálneho chovania a vplyvu tradičných inštitúcií (cirkev, združené viacgeneračné domácnosti atď.), či analýzy údajov zo sčítacích hárkov a cirkevných matrik prispievajú k lepšiemu poznaniu tejto problematiky.

---

[29] Počas 40, 50, a dokonca i 60. rokov 19. storočia boli vo Vojenskej hranici miery pôrodnosti (40–50‰) a úmrtnosti (35–40‰) medzi najvyššími v Európe. Viď: Nino DELIĆ, *Srpsko pravoslavno stanovništvo Dalmacije i Vojne Krajine (1828–1848) – Broj, natalitet, mortalitet, nupcijalitet, prirodni i mehanički priraštaj*. Srpske studije 5, 2014, s. 55–77; Aleksandra VULETIĆ, *Prirodno kretanje stanovništva Srbije*, s. 217–218.

[30] Mieri pôrodnosti a úmrtnosti počas 80. a 90. rokov boli v „nových krajoch“ (pripojených v roku 1878) nižšie ako srbský priemer. A. VULETIĆ, *Prirodno kretanje stanovništva Srbije*, s. 211–216.

TABULKA Č. 3. POČET NARODENÝCH (KRSTOV) A ÚMRTÍ V SRBSKU 1842–1910

Rok	Počet narodených	Počet zomrelých	Prirodzený prírastok
1842	29 881	28 806	1 075
1843	27 512	19 055	8 457
1844	32 111	15 138	16 973
1845	29 930	16 824	13 106
1846	31 747	19 984	11 763
1847	30 592	17 492	13 100
1848	35 305	23 607	11 698
1849	30 448	28 406	2 042
1850	35 717	26 652	9 065
1851	31 458	21 438	10 020
1852	38 444	24 015	14 429
1853	35 897	33 060	2 837
1854	33 828	26 654	7 174
1855	40 479	23 356	17 123
1856	40 528	22 052	18 476
1857	45 032	25 350	19 682
1858	46 225	27 707	18 518
1859	45 568	28 687	16 881
1860	42 615	36 492	6 123
1861	43 628	38 905	4 723
1862	45 046	42 545	2 501
1863	48 645	39 494	9 151
1864	52 255	36 102	16 153
1865	55 372	30 219	25 153
1866	55 610	29 349	26 261
1867	55 239	31 625	23 614
1868	57 454	41 036	16 418
1869	58 186	38 162	20 024
1870	58 401	43 256	15 145
1871	56 750	42 647	14 103
1872	51 707	42 386	9 321
1873	56 311	43 157	13 154
1874	56 496	49 291	7 205
1875	63 076	43 111	19 965
1876	57 148	66 316	-9 168
1877	45 754	46 173	-419

1878	52 735	46 227	6 508
1879	67 150	53 390	13 760
1880	70 167	54 253	15 914
1881	80 678	43 645	37 033
1882	80 274	41 648	38 626
1883	87 151	42 263	44 888
1884	90 441	47 552	42 889
1885	90 627	52 313	38 314
1886	83 091	58 525	24 566
1887	93 911	50 481	43 430
1888	94 865	50 700	44 165
1889	93 724	54 093	39 631
1890	87 020	54 723	32 297
1891	98 538	58 149	40 389
1892	93 833	74 135	19 698
1893	95 232	66 568	28 664
1894	96 488	63 766	32 722
1895	101 676	62 184	39 492
1896	96 752	63 399	33 353
1897	101 605	63 237	38 368
1898	84 789	55 300	29 489
1899	96 246	59 548	36 698
1900	104 772	58 034	46 738
1901	96 348	53 274	43 074
1902	98 000	57 435	40 565
1903	105 553	60 494	45 059
1904	106 259	56 330	49 929
1905	100 242	65 276	34 966
1906	112 973	65 851	47 122
1907	111 340	62 451	48 889
1908	103 903	66 924	36 979
1909	110 195	83 349	26 846
1910	112 309	64 464	47 845
Spolu	4 699 282	3 078 530	1 620 752

Zdroje: Arhiv Srbije (AS), fondy: Mitropolija beogradska (MB), 1843/589, 1844/647, 1846/661, 1847/421; Ministarstvo finansija (MF-P), 1845/II-182; Ministarstvo prosvete (MPs-P) 1848/V-399, 1855/III-71, 1856/V-36, 1857/IV-30, 1858/VI-54, 1860/IV-605, 1862/I-180, 1862/III-547; Državni savet (DS), 1852/I, s. 3, 1852/2, s. 3, 1852/3, s. 3, 1852/376, s. 3, 1853/409, s. 3, 1854/262, s. 3. Državopis Srbije VIII, 1874, s. 114–115; *Dva veka razvoja Srbije*, s. 45, 49.

# Historická demografie

## 2018/42 [1]

<b>Vitální statistika v rakouském Slezsku do roku 1869</b>	
RADEK LIPOVSKI . . . . .	1
<b>Křty a kmotrovství ve farnosti Nový Rychnov v 19. století</b>	
MARKÉTA SKOŘEPOVÁ . . . . .	43
<b>Pôrodnosť a úmrtnosť v Srbsku 1842–1910</b>	
NINO DELIĆ . . . . .	65
<b>Outline of population development in Slovakia in the nineteenth century</b>	
BRANISLAV ŠPROCHA – PAVOL TIŠLIAR . . . . .	79
<b>Příčiny úmrtí civilního obyvatelstva města Hradce Králové ve světle matričních záznamů z let 1883–1889 a 1903–1909</b>	
MARTIN VAŠATA . . . . .	99
<b>Recenze a zprávy . . . . .</b>	<b>139</b>