



РЕЗУЛТАТИ НОВИХ АРХЕОЛОШКИХ ИСТРАЖИВАЊА У СЕВЕРОЗАПАДНОЈ СРБИЈИ И СУСЕДНИМ ТЕРИТОРИЈАМА

Уредници:

Војислав Филиповић

Радивоје Арсић

Драгана Антоновић

Редакција:

Војислав Филиповић, Радивоје Арсић, Драгана Антоновић,
Артур Банкоф (САД), Александар Булатовић, Душан Михаиловић,
Мартина Блечић Кавур (Хрватска), Наташа Миладиновић-Радмиловић,
Селена Витезовић, Гордана Јеремић

Београд • Ваљево
2013

Издавачи:

Српско археолошко друштво, Београд
Завод за заштиту споменика културе Ваљево, Ваљево

За издавача:

Драгана Антоновић
Немања Радојичић

Превод:

Селена Витезовић

Припрема:

Српско археолошко друштво

Штампа:

Ваљево принт

Тираж:

200

ISBN 978-86-913229-6-0

Зборник је штампан финансијским средствима Града Ваљева

САДРЖАЈ

Б. Михаиловић: Шалитрена пећина	5
М. Марић: Заштитна археолошка истраживања на локалтиету Јаричиште 1	17
Д. Антоновић: Камена индустрија Тамнаве: налази са заштитних истраживања на угљенокопу Колубара	33
Б. Трипковић, М. Церовић и Д. Булић: Културно наслеђе северозападне Србије: локалитети типа „обровац“, четрдесет година касније	45
Н.А. Bankoff <i>et al.</i> : New Archaeological Research in the Jadar region of West Serbia, 2010 and 2011	57
А. Булатовић <i>et al.</i> : Сондажно рекогносцирање локалитета Остењак у селу Ликодра код Крупња	77
R. Boger <i>et al.</i> : Long-Term Socio-Ecological Research in West Serbia: the Need for Paleoclimate Data and Diverse Data Integration	85
A. Huska and W. Powell: Tin Sources Associated with Bronze Age Archaeological Sites in West Serbia: Initial Findings	105
А. Јановић и К. Ђукић: Спаљени скелетни остаци са локалитета Илирско гробље у Буковачком пољу: резултати антрополошке анализе	113
Р. Арсић, Д. Булић и В. Пецикоза: Градина старијег гвозденог доба Вито из села Брезовице код Ваљева	125
Д. Рашковић и Г. Чађеновић: Каснолатенска и раноримска налазишта у крушевачком крају и суседним областима	133
М. Благојевић: Заштитна археолошка ископавања и истраживања на подручју РБ „Колубара“	153
А. Ропкић Ђорђевић: Заштитна археолошка ископавања на локалитету Црквине-Баре у Скобаљу	171
Г. Јеремић: Римски споменици из источних делова провинције Далмације и јужних делова Доње Паноније	177
Г. Ковић: Резултати археолошког истраживања виле рустике у Клењу	193
А. Црнобрња и Б. Племић: Вотивни рељеф из Ушћа код Обреновца – разматрања о култу Сераписа на тлу Србије	201
Д. Булић и М. Алексић Чеврљаковић: Нови резултати истраживања у близини Пријепоља - заштитна археолошка истраживања локалитета Градина-Чадиње	213
Р. Арсић: Археолошко истраживање утврђења Јеринин град – Бранговић код Ваљева 2011. године	225
Д. Радичевић и А. Цицовић: Нова истраживања средњовековних налазишта на Руднику	237
Н. Мирковић-Марић: Локалитет Хумка, средњовековна некропола у селу Радљево, на траси ПК Тамнава Западно поље	249

ГРАДИНА СТАРИЈЕГ ГВОЗДЕНОГ ДОБА ВИТО

ИЗ СЕЛА БРЕЗОВИЦЕ КОД ВАЉЕВА

THE EARLY IRON AGE HILLFORT VITO IN THE VILLAGE OF BREZOVICA NEAR VALJEVO

Радивоје Арсић, Завод за заштиту споменика културе Ваљево
Дејан Булић, Историјски институт Београд
Владимир Пецикоза, Истраживачка станица Петница

Апстракт: Локалитет *Вито* налази се на око 25 km западно од Ваљева у селу Брезовице. Проспекцијом терена документовани су остаци добро очуване градине из старијег гвозденог доба. Бедем има неправилну издужену форму око простора укупне површине око 0,7 ha. За основу бедема са једне стране увек је коришћена природна кречњачка стена и рађен је техником сухозида без коришћења везивних материјала. Очуван је до 2 m висине. Подаци који су прикупљени површинском проспекцијом јака су индиција за постојање добро очуване фортификације из периода старијег гвозденог доба, какве се ретко срећу на простору Србије.

Кључне речи: западна Србија, ваљевски крај, Повлен, Брезовице, *Вито*, старије гвоздено доба, градина, бедем.

Abstract: The site *Vito* is situated approximately 25 km west from Valjevo in the village of Brezovica. Field survey revealed well preserved remains of Early Iron Age hillfort. The wall has irregular elongated form thus enclosing the area of approximately 0,7 ha. The natural limestone rock was entirely used for the wall foundations from one side, and the wall itself was made by the drywall technique, without connective materials. It is preserved up to the 2 m height. The data collected by field survey give strong indications for the existence of well-preserved fortification from Early Iron Age, which are rarely encountered on the territory of Serbia.

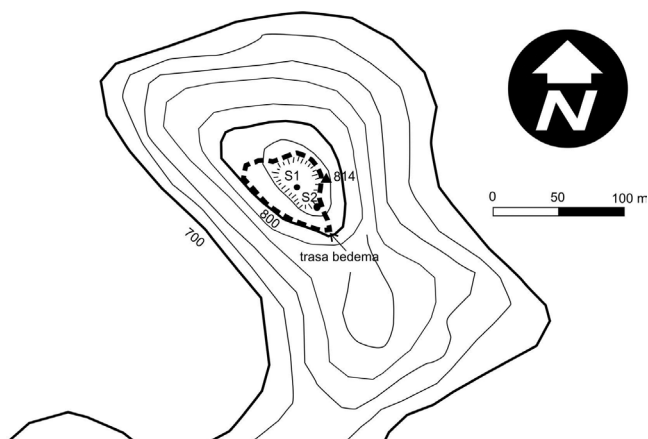
Key words: western Serbia, Valjevo region, Povlen, Brezovica, *Vito*, Early Iron Age, hillfort, walls

Планински врх Вито раније је у археолошким круговима био евидентиран по случајним нумизматичким налазима из IV века, које је пронашао З. Новичић. Тако је у документацији ваљевских установа заштите Вито забележен као мање античко утврђење, а да претходно није извршена стручна провера ових података. Током археолошког истраживања манастира Св. Архангела Михаила, званог Грачаница, 2011. године, екипа која је радила на њеном ископавању у више наврата је обилазила и околину трагајући за средњовековним некрополама и другим налазиштима, а посебно за фортификацијом по којој река Грачаница носи име (Радичевић, Булић и Арсић 2012: 93). Наиме, своје име манастир дугује реци Грачаница која протиче уз њега, а знало се и да река своје име дугује остацима некаквог града (Лома 2003: 24-26), али у време писања свог рада Лома није имао информације о фортификацији. На неки начин, ово потврђује и Љ. Павловић који каже да је Грачаница име брда, па је по томе и крај назван, не

наводећи његов прецизан положај (Павловић 1907: 519). Рекогносцирањем аутора рада, на брду Вито у атару селу Брезовица утврђено је да се ради о каменом утврђењу из старијег гвозденог доба, чиме су потврђене претпоставке о пореклу имена реке.



Сл. 1. Положај налазишта у односу на Ваљево
Fig. 1 The location of the site in relation to the town of Valjevo



Сл. 2. Основа градње са назначеном положајем укопа 1 и 2
Fig. 2 The hillfort ground with marked position of burrows 1 and 2

Локалитет се налази на око 25 km западно од Ваљева, недалеко од пута Ваљево-Бајина Башта (сл. 1).¹ Археолошко налазиште налази се на стеновитом врху Вито који представља северне обронке планине Повлен, на око 800 m н.в. У старијој литератури среће се назив Витао, док сами мештани из непосредног окружења овај врх називају Витло, по витлу неке оближње воденице (Ђурић 1995: 179), што делује мало вероватно. Узвишење има купаст облик са заравњеним врхом, а данас је простор налазишта обрастао у слабу букову шуму и шибље. На самом врху формирана је заравњена увала окружена природним стенама које су искоришћене за основу бедема, настала процесом ерозије идентичним као код вртача (сл. 2). И поред тога што заузима сам планински врх простор је захваљујући ували заштићен од ветра. Северна, западна и источна страна Вита под великим су нагибом, што отежава приступ фортификацији. Приступ је донекле олакшан са јужне стране где је најмања висинска разлика од пута до налазишта.



Сл. 3. Очувано спољно лице бедема
Fig. 3 The preserved outer side of the walls



Сл. 4. Очувано спољно лице бедема
Fig. 4 The preserved outer side of the walls

¹ У центру села Пођута пут се одваја ка школи у Брезовицама, а на раскрсници код школе прати се десни крак пута до засеока Маричићи где се десно скреће на стари пут који води до засеока Цавери и Пођуту. На највишој коти пута до локалитета се може доћи кратким успоном дужине око 300 m.

Бедем има неправилну издужену форму око простора укупне површине од око 0,7 ха, а за његову основу са једне стране увек је коришћена природна кречњачка стена (сл. 2). Рађен је техником сухозида без коришћења везивних материјала и његова ширина износи од 2,5 до 3 м. Спољно лице бедема рађено је вештим уклапањем крупнијих комада камена, што је вероватно био случај и са унутрашњим лицем, које је испуњено ситнијим комадима камена (сл. 3-5). Најбоље су очувани бедеми са северне и источне стране фортификације, висине од 1,5 до 2 м, док је југозападна страна данас најмање уочљива на терену. Осим констатованог моћног северног бедема, преко целог локалитета, правцем И-З прелази неправилна сувомеђина, састављена од ломљеног камена покупљеног на лицу места. По начину градње, дебљини, очуваности и правцу пружања, она не представља део самог локалитета и изграђена је знатно касније, вероватно, као физичка граница између шумских парцела.

Унутар зидина откривен је већи број површинских налаза који указују да је утврђење активно коришћено један дужи период на крају бронзаног и почетком гвозденог доба. Налази су прикупљени засецањем и чишћењем профила у два мања укопа пречника око 1 м дубине око 0,9 м и 0,5 м затечена унутар фортификације. Један укоп био је лоциран на централном делу платоа, унутар природне увале, а други плићи укоп налази се уз унутрашње лице бедема на југоистоку (сл. 2). Укупна дебљина културног слоја износи од 0,7 до 1 м. Конфигурација унутрашњег простора и постојање бедема указују да је та зона потпуно очувана и да није оштећена ерозијом. Спорадични антички налази у оба укопа били су откривени само у хумусном слоју дебљине око 0,1 см. Од 0,1 до 0,8 м релативне дубине откривена је велика количина праисторијске грнчарије и комада кућног лепа. Међу 150 налаза керамике доминирају фрагменти благо коничних здела различитих нијанси од светлобраон црвене до тамнобраон боје печења са фасетираним ободима, као и делови коничних дубоких лонаца са орнаментима пластичних трака на врату и ободу (сл. 6 и 7). Бројни налази фрагмената здела хронолошки опредељују локалитет у период На А1-2 (Bulatović



Сл. 5. Изглед круне бедема са северне стране
Fig. 5 The view from north of the wall upper crown

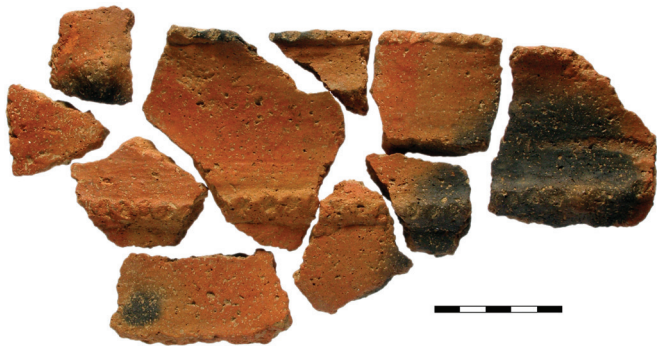
2009: 102), док су антички налази концентрисани на једном малом простору око природних отвора у стени и њих чине фрагменти тамносивих лоптастих лонаца, од којих је један украшен урезаном цик-цак линијом. (сл. 8). Откривена је и брозана монета Јулијана Апостате. По својим карактеристикама, античка керамика одговара налазима IV века из утврђења Јеринин град – Бранговић, али присуство античких покретних налаза не прате и архитектонски објекти или предградње. На основу затечене ситуације могло би се закључити да је утврђење са још увек моћним бедемима из праисторијске епохе у касноантичком периоду било још увек довољно сигурно упориште, које је краткорочно послужило као рефугијум.

На простору Србије регистроване су бројне градине из гвозденог доба код којих је бедем био рађен од земље, земље и камена са дрветом, али без зидања, више у форми грудобрана и оне обично припадају хронолошки нешто млађим периодима (Стојић 1986: 66-

88). Код таквих праисторијских градина земља и камен формирају грудобран у комбинацији са рововима и, вероватно, са дрвеним палисадама и препрекама. У великом броју случајева, бедеми врло често блокирају приступ утврђењу са само једне, најприступачније стране, док је на овом локалитету присутан непрекидан, правилно озидан бедем израђен у техници сухозида који је сличнији градинама гласиначке културе (Ћовић 1987: 576).



Сл. 6. Налази фрагмената здела
Fig. 6 Finds of pottery sherds



Сл. 7. Налази фрагментованог лонца
Fig. 7 Finds of fragmented pot

Постојање моћног бедема и утврђеног насеља на брду Вито сугеришу на то да је почетком гвозденог доба постојао јак економски и политички центар на подручју западне Србије. Основа његове моћи вероватно је била економске природе која се, по свој прилици, заснивала на експлоатацији и преради минералних сировина као што су гвожђе сребро, бакар (бронза) и одбрани ових ресурса од околних заједница. У непосредној близини, почетком XX века, забележено је постојање и старих рударских окана (Павловић 1907: 176), као и на аустроугарским топографским картама из 1910. године, али ови рударски радови до сада нису истраживани.

На присуство економски моћне заједнице упућује и налаз оштећене хумке из бронзаног доба на локалитету Савинац, на око 3 km североисточно (Арсић 2004: 87). Налази грнчарије хронолошки у потпуности одговарају онима на Виту. Археолошким ископавањима откривена је камена конструкција полукружног облика, димензија 11x3 m, која је вероватно припадала праисторијском тумулу. Већи део конструкције је однела река Сушица приликом једне од великих поплава, вероватно 1944. године. Испод камене конструкције откривене су 2 бронзане наруквике, торквес и пинцета, а већина керамичких налаза из старијег гвозденог доба по својим типолошким карактеристикама одговара босутској култури, Калакача фази, који су за сада у ваљевском крају регистровани и на насељу у Петници (Јевтић 1983: 19). Такође, у непосредној околини забележено је још неколико локалитета са истоветним налазима (Арсић и Пецикоза 2012: 69), а по свој прилици, ради се о мањим насељима на падинама која су гравитирала ка овој градини, али нажалост, скоро сва су оштећена ерозијом земљишта. Оваква ситуација, за сада, чини посматрани локалитет јединственим на простору данашње Србије. Чини се да у касној антици стање утврде није захтевало неке грађевинске интервенције за привремено коришћење током IV stoleћа, о чему сведоче налази новца. Након ове краткорочне употребе, околно становништво вероватно је одабрало неке друге погодније локације да изгради сигурна утврђења, а поједина из непосредне околине Ваљева, позната су нам са рекогносцирања или археолошких истраживања (Јеж и Старовић 1994).

Подаци који су прикупљени површинском проспекцијом представљају јаку индикацију за постојање добро очуване фортификације из периода старијег гвозденог доба, какве се ретко срећу на нашем терену. Закључке добијене на основу ових



Сл. 8. Фрагмент локалне грнчарије из IV века

Fig. 8 Fragment of local vessel from IV century

скромних истраживања потребно је тестирати и потврдити мањим сондажним истраживањем, као и геомагнетном проспекцијом, а потом предузети све потребне радње да се овај значајан археолошки локалитет очува и презентује јавности.

Библиографија

- Арсић, Р. 2005.** Заштитна археолошка истраживања на простору хидроакумулације Стуборовни. *Гласник ДКС* 29: 85–90.
- Арсић, Р. и Пецикоза, В. 2012.** Повлен из угла археологије. У: *Повлен*, ур. Н. Обућина. Ваљево и Београд, 66-73.
- Булатовић, А. 2009.** Порекло и дистрибуција благобиконичних здела фасетираног или канелованог обода са краја бронзаног и почетка гвозденог доба на балканском полуострву - прилог проучавању етно-културних кретања на централном Балкану крајем бронзаног и почетком гвозденог доба. *Старинар* 59: 89-108.
- Ђурић, Т. 1995.** Топоними повленског подручја. У: *Ваљевац, Велики народни календар за 1995. год*, ур. З. Ранковић. Ваљево, 178-196.
- Јеж, Ж. и Старовић, А. 1994.** Археолошки локалитети и налазишта у ваљевском крају. У: *Ваљевац, Велики народни календар за 1994. год.*, ур. З. Ранковић. Ваљево, 369-380.
- Јевтић, М. 1983.** *Keratika starijeg гвозdenog doba na centralnom Balkanu*. Београд.
- Лома, А. 2003.** Црква Грачаница код Ваљева, нешто о њеној прошлости и будућности, *Ревизија Колубара*, фебруарски број: 24-26.
- Павловић, ЈБ. 1907.** *Колубара и Подгорина*. Ваљево.
- Радичевић, Д., Арсић, Р. и Булић, Д. 2012.** Истраживања ваљевске Грачанице 2011. године. *Гласник Историјског архива* 45: 93-104.
- Стојић, М. 1986.** *Gvozdeno doba u basenu Velike Morave*. Београд–Svetozarevo.
- Ћовић, В. 1987.** Glasinačka kultura. У: *Praistorija jugoslovenskih zemalja V*, ур. А. Benac. Сарајево, 575-643.