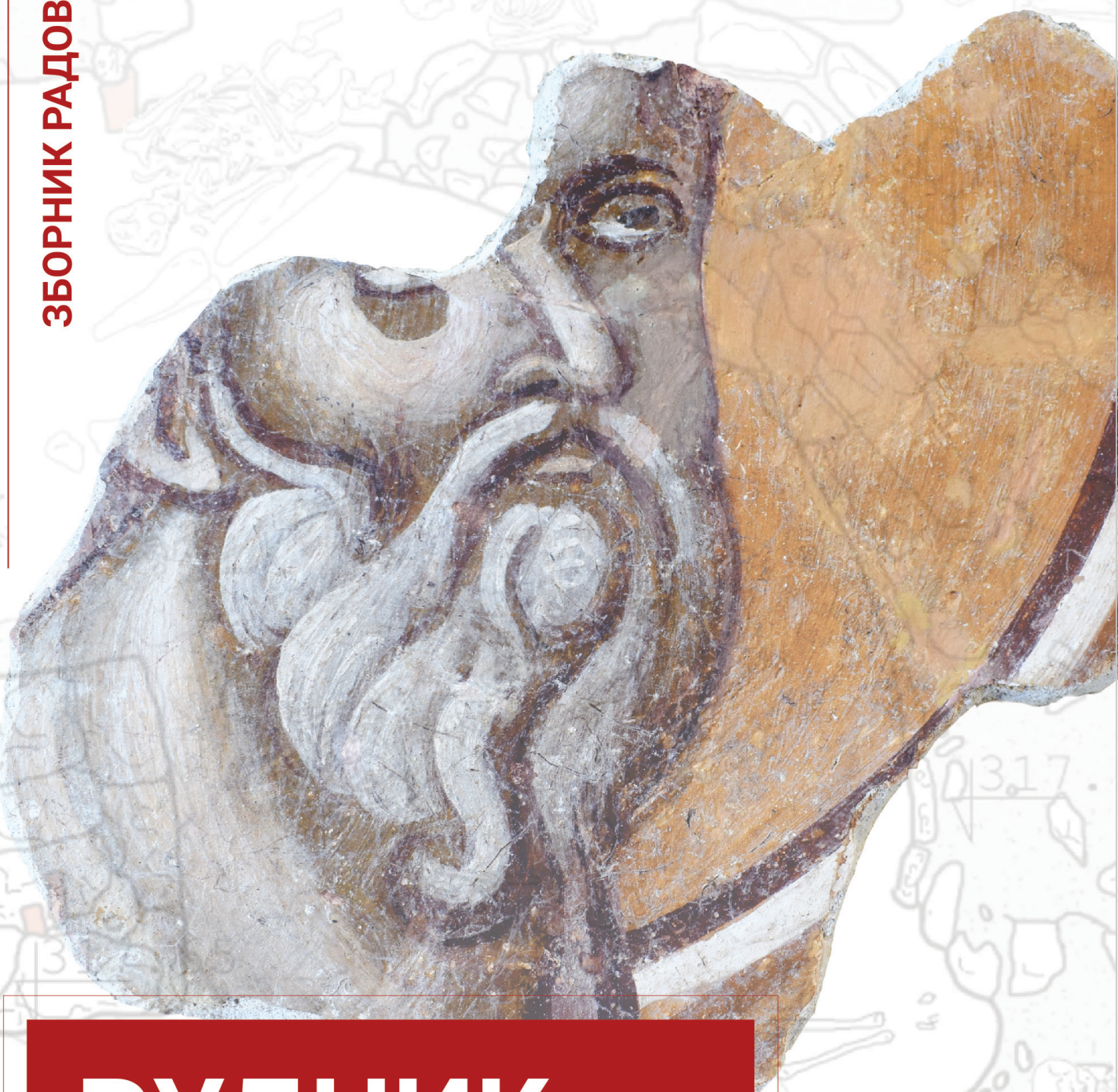


ЗБОРНИК РАДОВА



РУДНИК И ВЕНЧАЦ

са околином у средњем веку
и раној модерни

РУДНИК И ВЕНЧАЦ СА ОКОЛИНОМ У СРЕДЊЕМ ВЕКУ И РАНОЈ МОДЕРНИ

РУДНИК И ВЕНЧАЦ СА ОКОЛИНОМ
У СРЕДЊЕМ ВЕКУ
И РАНОЈ МОДЕРНИ



RUDNIK AND VENČAC MOUNTAINS WITH
THEIR SURROUNDINGS IN THE MIDDLE AGES
AND THE EARLY MODERN AGE



Издавачи

Народни музеј у Аранђеловцу (Мишарска 19)
Центар за историјску географију и историјску
демографију, Филозофски факултет –
Универзитет у Београду (Чика Љубина 18–20)

Published by

National Museum Arandelovac (Mišarska 19)
Center for the Historical Geography and Historical
Demography, Faculty of Philosophy –
University of Belgrade (Čika Ljubina 18–20)

За издавача

Дарко Павловић

Publisher's representative

Darko Pavlović

Уређивачки одбор

проф. др. Синиша Мишић
доц. др Дејан Радичевић
проф. др Марко Шуица
проф. др Ема Миљковић
доц. др Марија Копривица
др Катарина Митровић
Владан Миливојевић (секретар)

Editorial board

Siniša Mišić Ph.D. Professor
Dejan Radičević Ph.D. Assistant Professor
Marko Šuica Ph.D. Associate Professor
Ema Miljković Ph.D. Professor
Marija Koprivica Ph.D. Assistant Professor
Katarina Mitrović Ph.D.
Vladan Milivojević (secretary)

Технички уредник

Владан Миливојевић

Technical editor

Vladan Milivojević

Лектура текста на енглеском

Ксенија Дуњић

Proof reading (english text)

Ksenija Dunjić

Прелом

Дејан Манделц

Layout

Dejan Mandelc

Дизајн корице

DeKovach

Cover design

DeKovach

Штампа

Ђурђевдан, Аранђеловац

Printed by

Đurđevdan, Arandelovac

Тираж

300 примерака

Printed in

300 copies

НАРОДНИ МУЗЕЈ АРАНЂЕЛОВАЦ
ЦЕНТАР ЗА ИСТОРИЈСКУ ГЕОГРАФИЈУ И ИСТОРИЈСКУ ДЕМОГРАФИЈУ
Филозофски факултет – Универзитет у Београду

**РУДНИК И ВЕНЧАЦ СА ОКОЛИНОМ
У СРЕДЊЕМ ВЕКУ И РАНОЈ МОДЕРНИ**

Тематски зборник радова
са научног скупа одржаног 21. октобра 2017. године
у Народном музеју у Аранђеловцу

Уредници:

Синиша Мишић
Дејан Радичевић
Марко Шуица

Аранђеловац
2018

NATIONAL MUSEUM ARANĐELOVAC
CENTER FOR THE HISTORICAL GEOGRAPHY AND HISTORICAL DEMOGRAPHY
Faculty of Philosophy – University of Belgrade

**RUDNIK AND VENČAC MOUNTAINS
WITH THEIR SURROUNDINGS IN THE MIDDLE AGES
AND THE EARLY MODERN AGE**

Thematic Collection of Papers
of the Scientific Conference held in National Museum Arandjelovac
October 21, 2017

Editors in chief

Siniša Mišić
Dejan Radičević
Marko Šuica

Arandjelovac
2018

САДРЖАЈ

Синиша Мишић, <i>Територијално-ујравна организација Рудника и околине (12–15. век)</i>	7
Радивој Радић, <i>Рудник између Византије и Угарске у доба Комнина (Крашако осврћ)</i>	15
Марина Штетих, <i>Рудник и околина у односима Србије и Угарске од краја 12. до последње четвртине 14. века</i>	27
Владимир Алексић, <i>Краљ Стефан Дечански и Владислав Немањић</i>	41
Марко Шуица, <i>Рудник између обласних јосодара на крају 14. века</i>	59
Марија Копривица, <i>Власи Островица и нахија Островица/Рудник</i>	71
Катарина Митровић, <i>Дејан Радичевић, Католичка парохија у Руднику</i>	85
Миломир Максимовић, <i>Руднички Власи у средњем веку</i>	99
Ема Миљковић, <i>Становништво нахије Рудник у другој половини 15. и 16. веку</i> ...	117
Гордан Бојковић, <i>Рудник у историографији од антике до 15. века</i>	127
Дејан Радичевић, <i>Владан Миливојевић, Археолошка истраживања локалитета Дворине–Маџарско гробље у подножју Венаца 2016. и 2017. године</i>	135
Ана Цицковић, <i>Јелена Марјановић, Археолошка истраживања на Руднику 2015–2017. године</i>	159
Дејан Булић, <i>Островица на Руднику</i>	177
Јована Гордић, <i>Драган Ђирковић, Манастир Бурине ћелије на Руднику: прелиминарни резултати истраживања у 2016. години</i>	207
Марија Каличанин Крстић, <i>Бојана Шаренац, Археолошка истраживања у Каменици од 2012. до 2015. године</i>	227
Ненад Карамидалковић, <i>Сјоменик прича причу – средњовековни надгробник из рудничке Каменице</i>	247
Владан Миливојевић, <i>Црква Свете Николе у Доњој Шаторњи у светлу археолошких и архитектонских истраживања</i>	261
Ана Јелић, <i>Сликариство олшарској просјора и наоса цркве манастира Благовештења Рудничкој</i>	293

CONTENTS

Siniša Mišić, <i>The Territorial and Administrative Organization of Rudnik and its Surroundings (12th–15th Century)</i>	14
Radivoj Radić, <i>Rudnik Between the Byzantium and Hungary in the Time of the Komnenos</i>	26
Marina Štetić, <i>Rudnik and its Environment in Relations Between Serbia and Hungary from the End of the 12th to the Last Quarter of the 14th Century</i>	40
Vladimir Aleksić, <i>The King Stefan Dečanski and Vladislav Nemanjić</i>	56
Marko Šuica, <i>Rudnik Between District Rulers at the End of the 14th Century</i>	69
Marija Koprivica, <i>“Vlast” and Nahia Ostrovica/Rudnik</i>	84
Katarina Mitrović, Dejan Radičević, <i>Catholic Parish in Rudnik</i>	97
Milomir Maksimović, <i>Vlachs of Rudnik in the Middle Ages</i>	115
Ema Miljković, <i>Population of the Nahiye Rudnik in the Second Half of 15th and 16th Century</i>	126
Gordan Bojković, <i>Historiography of Rudnik from Antiquity to the 15th Century</i>	133
Dejan Radičević, Vladan Milivojević, <i>Dvorine–Madžarsko Groblje Site at the Foot of the Mountain Venčac: Archaeological Excavations in 2016–2017</i>	157
Ana Cicović, Jelena Marjanović, <i>Archaeological Research on Rudnik Mountain 2015–2017</i>	175
Dejan Bulić, <i>Ostrovica on Rudnik Mountain</i>	196
Jovana Gordić, Dragan Ćirković, <i>The Monastery of Đurine Ćelije: Preliminary Results of the Archaeological Excavations of 2016</i>	222
Marija Kaličanin Krstić, Bojana Šarenac, <i>Archaeological Excavations in Kamenica from 2012 to 2015</i>	245
Nenad Karamijalković, <i>The Story of a Monument – Medieval Tombstone from Kamenica near Rudnik</i>	258
Vladan Milivojević, <i>Saint Nicolas Church in Donja Šatornja in the Light of Archaeological and Architectural Research</i>	291
Ana Jelić, <i>Altar and Naos Paintings in the Church of the Monastery of Annunciantion in Rudnik</i>	325

Др Дејан Булић

Историјски институт, Београд

ОСТРОВИЦА НА РУДНИКУ*

Сажетак: У раду је дао досадашњи историјати истраживања утврђења Островице на Руднику, уз прашеће историјске податке, сада обогаћене новим сазнањима. Други део рада презентује, по први пут, резултате за сада јединих археолошких истраживања сондажној шшиа изведених 1985. године.

Кључне речи: Островица, Рудник, средњи век, османско доба, тврђава, црква, живопис, мраморје, грнчарија.

Око 4 км северозападно од варошице Рудник налази се Островица – остаци вулканске купе, која се са највишом котом 758 видно истиче над околним рељефом. На њеном врху и падинама и данас су видљиви остаци истоименог средњовековног града који је са севера штитио оближње насеље Рудник и околне руднике са њиховим насеобинама. Островички вис, захваљујући доминантном положају и стрмим литицама, био је природно предодређен за подизање неприступачне и тешко освојиве тврђаве (сл. 1).

На уским, неправилним заравнима два суседна стеновита врха налазили су се Велики и Мали град, чинећи цитаделу. Основа града диктирана је каменитим тереном, који се на појединим местима спушта готово вертикално. На западној и северозападној падини местимично су се очували бедеми Средњег и Доњег града (сл. 2). Поред града водио је пут који је повезивао Посавину и Подунавље са средишњим деловима Рашке.¹ Близина комуникација и рударског центра, те бедеми града допринели су развоју цивилног насеља у његовом подножју.

* Рад је настао као резултат истраживања на пројекту *Етногенеза Срба у средњем веку: упоредна анализа историјско-културног наслеђа, јенетичког материјала и предмета материјалне културе са аспектијане аналитичке хемије*, Министарства просвете, науке и технолошког развоја Републике Србије (ев. бр. ИИИ47025).

¹ Јовановић 1997, 513.



Сл. 1. Поглед на Островицу са севера
Fig. 1. Ostrovica, view from the north

Обезбеђење метала у рударским областима захтевало је изградњу утврђења различитог типа – тврђава у непосредној близини рудне области и издвојених кула подизаних крај топионица ради смештаја руде и тржне залихе метала. Уз скупочени метал обезбеђивали су се и његови власници, сопственици топионица, трговци, цариници, топионички мајстори и др. Од градова на простору Рудника најбезбеднија је, свакако, била Островица, према којој су гравитирале топионице на Јасеници и њеним притокама, удаљене 4–5 км.²

Од неколико утврђења под овим именом, рудничка Островица је свакако најпознатија.³ Име града је настало поименичењем придевског члана топонима, додавањем суфикса *-ица* за женски род. Изведенице на *-ица* од простих придева имамо у *Осџра њора* → *Осџрвица*,

Осџр-ица, за основу на *-и/-ов-*. Колебање између *Осџровица* и *Осџрвица* присутно је од најранијих записа нашег топонима: у латинској предаји 1324. *Ostrauicha*, али 1414. *Ostaruiza*, 1428. *Osteruiza*; стсрп. и *Осџрџвица* и *Осџровица*, у аустријским записима с почетка 18. века *Ostrowiz*, *Ostroviza*, а данас је превладао облик *Осџрвица*.⁴

Први пут Островица се помиње 1323–24. године у вези сукоба краља Стефана Дечанског и Владислава, сина краља Драгутина. Након што је Стефан Дечански крајем 1323. заузео трг Рудник, угледни дубровачки трговац Менче Менчетић (вероватно и кнез насеља на Руднику) затворио се у тврђаву Островицу, заједно са другим Владислављевим присталицама, што је довело до кризе у односима српског краља и Дубровника. Сукоб се завршио повлачењем краља Владислава из Рудника и ослобађањем дубровачких трговаца.⁵

2 Simić 1971, 11.

3 О другим Островицама вид. Јовановић 1997, 513.

4 Лома 2014, 552. О именима Островице у историјским изворима вид. Јовановић 1997, 513.

5 Ђирковић 1994², 498.



Сл. 2. Горњи град, поглед са северозапада
Fig. 2. Upper Town, view from the northwest

Војислав Јовановић је био уверења да је Островица у војно-стратешком погледу коришћена и пре првог помена, односно да је била укључена у систем одбране северне српске границе одмах након што је Рудник ушао у састав српске средњовековне државе, тј. од времена Стефана Немање. Такође, инсистира да је након обнављања рудокопа на Руднику крајем 13. века Островица добила на значају, те да је у сукобима између Стефана Драгутина и Милутина поделила судбину Рудника. Није искључена ни могућност да су је подигли Византинци.⁶

Српско-угарски ратови 1335, 1354. и 1359. године непосредно су везани за руднички крај. Иако се очекивало, 1335. године војска угарског краља Карла Роберта није угрозила Рудник.⁷ У време другог рата цара Душана са Угарском, средином 1354. године, угарска војска је, по казивању Мавра Орбина, опустошила Рашку све до неидентификоване Ломничке шуме и Рудника, али се убрзо повукла.⁸ Године 1359. краљ Лудвиг је из Сланкамена доспео до Рудника и том приликом га освојио, али након две-три седмице био је принуђен да га напусти.⁹

6 Јовановић 1997, 514, 524.

7 Динић 1962, 5.

8 Орбин, 37. О овим годинама и некој у историјским изворима непознатој претњи најбоље сведочи једна рудничка остава похрањена између 1340. и 1345. године. Цицковић 2009, 3–7.

9 Динић 1962, 5.

У доба распада српске државе Рудником је владао до своје смрти (1363) Војислав Војиновић, а затим, изгледа од 1367. године, Рудник је у рукама Николе Алтомановића. Коначно, после пораза Николе Алтомановића 1373. године, рудничким крајем је завладао кнез Лазар, који је њим већ накратко управљао 1370. и 1371. године.¹⁰

У јесен 1389. године угарски краљ Жигмунд Луксембуршки је напао Србију и освојио утврђења Борач и Честин. Угри су оставили посаде у освојеним градовима, а исти угарски краљ је још три пута предузимао походе у Србију – 1390, 1391. и 1392. године.¹¹ У походу 1390. је стигао до Островице, где је издао повељу 3. новембра. Последњи помен Островице у 14. столећу односи се на заверу против кнеза Стефана Лазаревића, од стране војводе Николе Зојића и војводе Новака Белоцрквића, који су имали амбиције да се осамостале у односу на кнеза и непосредно буду подложни турском султану Бајазиту. Кнез Стефан реаговао је одлучно и почетком 1398. године погубио Новака Белоцрквића, а војвода Никола Зојић, који је нашао уточиште у Островици, био је приморан да се замонаши, заједно са женом и четири кћерке.¹² Коначном решењу претходио је угарски поход 1397. године, којим је заузет Борач а опседани Честин и Неваде, и који је, вероватно, био уперен управо против војводе Николе Зојића као господара територије.¹³

Пред крај владавине деспота Стефана Лазаревића, у циљу јачања одбрамбених моћи државе, извршена је војна реформа којом се постепено оснивају нове територијално-управне јединице, тзв. *власџи*, на челу са војводама. Тако настаје и Островичка власт, са Островицом као главном тврђавом.¹⁴

Десет година након изградње Ресаве, деспот Ђурађ Бранковић је започео да утврђује Островицу и Борач.¹⁵ Након освајања Островице 1438. године, већ наредне године доћи ће до привремене окупације Деспотовине, која је обновљена 1444. године, када је деспоту Ђурђу између осталих градова враћена и Островица.¹⁶

Јула месеца 1454. године Мехмед II привремено заузима Островицу, о чему нас извештавају српски летописи.¹⁷ Мировним уговором закљученим крајем 1455. године деспот Ђурађ је задржао делове државе северно од Крушевца, и већ се 1456. и 1458. године помиње

10 Динић 1962, 5–6.

11 Ђирковић 1995, 18.

12 Константин Философ, 266; Благојевић 1994², 114.

13 Ђирковић 1995, 18.

14 Динић 1968, 237–246; Динић 1956, 54.

15 Спремић 1994, 131.

16 Спремић 1994², 245–246.

17 Стојановић 1927, 237, бр. 694/а, 694/б, 694/в; 294, бр. 1177.

Островичка власт.¹⁸ Турци ће коначно заузети Островицу и руднички крај 1458. године, што је био увод у коначно покорвање Србије.

Османлије су због важности утврђења и заштите рудника одмах сместили своју посаду у тврђаву Островицу (тур. Sivrice Hisar). У детаљном попису Смедеревског санцака из 1476. године село Подград се дефинише као „варош тврђаве Островице“, у саставу тимара Мухјудина, диздара тврђаве Островица. У селу су убележене 52 куће, са укупним дажбинама од 1889 акчи. Међу становништвом забележена су два ковача, каменорезац, шустер, ленгер, дијак и извесни Радоња, кнез. Такође је уписан Радован, „син калијора“.¹⁹ Податак би се пре односио на попа, а не на калуђера, тим пре што је археолошки потврђено постојање цркве у подграђу.

Поред тимара поменутог диздара Мухјудина, уписано је још девет тимара посадника тврђаве Островице, један тимар који је притежавао извесни Шахин, топција, као и тимар Алије из Никопоља, вратара ове тврђаве.²⁰

Остало је до сада незапажено да је исте 1476. године у оквиру Рудника уписано село Сиврице Хисар са 11 домова хришћана, од којих је остварен приход укупно 165 акчи, односно 15 акчи по кући.²¹

Године 1516. становништву села, уписаног као Подградиште, које је било подграђе тврђаве Островице, враћене су раније пореске олакшице. У селу је било 86 хришћанских кућа, распоређених у три махале.²² Поред њих, у оквиру Рудника забележена је махала Радавца са 11 домова, чији становници станују у Островици а дају харач и испенцу са рајом Рудника, од 300 акчи.²³

Неколико година касније, 1523, махала Радавца је имала исти број домаћинства и исте обавезе. Истовремено су у селу Подграђу забележена 84 хришћанска домаћинства у две махале, и један муслиман, која су уживала пореске олакшице за своју службу тврђави.²⁴ Већ

18 Динић 1968, 237–246; Мишић 2007, 7–19.

19 Аличих 1984, 261. До овог пописа његови становници као *кулукчије* тврђаве нису плаћали ни харач ни испенцу, већ само десетину од летине, али од овог пописа поново их плаћају, што би вероватно значило да у том тренутку нису више вршили своју службу и да су им само убележена ранија задужења.

20 Миљковић-Бојанић 2004, 142.

21 Аличих 1984, 26. Из наведеног се види да је у оквиру Рудника, као царског хаса, било и неколико околних села и махала, између осталих и село Островица, док су остала рудничка насеља била расподељена у оквиру спахијских тимара и зеамета.

22 Посебно је био уписан хизмећар тврђаве, извесни Ђурица, који је служио „у сврху производње железне руде“ те био ослобођен плаћања харача, испенце и ушура, као и двојица муслимана, топција, од којих је један провереник, који су примали плату за своју службу. Аличих 1984, 293.

23 Аличих 1984, 287.

24 Глобе, свадбарину и порез на бурад уживао је диздар тврђаве. Аличих 1984, 8.

1525. махала Радавца имала је свега 4 домаћинства, док података за Подградиште нема.²⁵

Године 1530. нефс Сиврице Хисар припадао је кадилуку Островици. Цемат мустахфиза поменуте тврђаве чинио је: диздар 1, ђехаја 1, буљубаша 3 и мустахфиза 27. Цемат мустахфиза поменуте тврђаве према дефтеру царске благајне чинило је њих 23, иако је стварни број, као што смо видели, 32, који су за своју службу добијали дневно по 4 акче, што је годишње износило 39.584 акче.

Цемат азапа поменуте тврђаве чинили су: ага азапа 1, буљубаше 3, азапа 26; од осталих послужитеља: тобџије 2; ковача 1 и два неџара (грађевинца). Буљубаше су биле плаћене 5 акчи по глави, а азапи 4 (дневно). Број азапа и мустахфиза био је дакле шездесет двоје људи.

Село Подград је варош поменуте тврђаве, са три махале у којима је уписано 87 људи. Наведен је само приход од бадухаве 80 акчи, што значи да су били ослобођени осталих намета.

У списку опреме тврђаве нашло се: 10 оклопа, 10 кацига, 10 верижних кошуља, 20 штитова, 20 кундака за пушке, топ типа прангије (2 комада), 1000 стрела, 1730 зрна – за топове или пушке (?), топовски барут (6 ћупова), 5 тетива – за лук или самострел (?).²⁶

Број посаде у тврђави Островици 1560. године износио је 23 мустахфиза, међу којима су били диздар, ђехаја, имам и два сербуљука. У последњим вестима о овом граду, из времена владавине султана Мурата III (1574–1595), број мустахфиза је остао непромењен.²⁷ Није потврђено до ког времена су Османлије користиле тврђаву Островицу за смештај својих посада.

О губитку стратешке важности Островице током касног 16. столећа сведочи ферман из 1572. године према коме је предвиђено рушење тврђаве Островице и Сокола на Дрини, а за узврат је требало да буде изграђена паланка у руднику Бах. Због проблема са градњом утврђења у Бах-у, посада је још неко време остала у Островици.²⁸ Вероватно тврђава губи значај већ са изградњом утврђења Градови, у оквиру самог насеља Рудник, средином 16. столећа.²⁹ Почетком 1664. године Евлија Челебија, који посећује Рудник, сведочи да је то стара и запуштена тврђава.³⁰

25 Аличих 1984, 367.

26 Mad 506 Numaralı Semendire Livâsı cmâl Tahrîr Defteri (937/1530) <Dizin Ve Tırkıbasım>, Ankara 2009, 20. Најсрдације се захваљујем др Срђану Катићу на преводу текста.

27 Зиројевић 1974, 137–138.

28 Катић 2005, 237, 246–247.

29 Петровић, Булић 2009, 57–58.

30 Evlija Çelebi, 379.

* * *

Први опис Островице оставио је Коста Поповић 1862. године.³¹ Опис је непрецизан, писан језиком свог времена, са помешаним странама света, али ипак разумљив ако се има у виду нека од каснијих представа основе града. Поповић је добро уочио остатке објеката и бедеме на Доњем и Средњем граду, или првом и другом „основу“ како их он назива, и зидине местимично високе два до три хвата. Такође, уочио је све елементе Малог и Великог града и „басамица“ преко који се ступало у Велики град, стање бедема, трагове обрушене кружне куле и улаз.³²

Први цртеж основе и изгледа Островице донео је, захваљујући свом војничком знању и цртачком дару, десет година касније артиљеријски официр Јован Мишковић, потоњи генерал (Т. I/1). Мишковић нас обавештава о визуелним могућностима и изузетно повољном положају утврде до које се стиже само уском стазом са северозападне стране, односно Ђајиног брда, док на основу историјских чињеница негира легенду да је тврђаву зидала „Проклета Јерина“. Помиње топониме Метаљку, Шаториште и Топовиште, где су наводно били шатори војске, односно место одакле су турски топови тукли град.³³

Занимање за Островицу 1876. године показао је и Милан Ђ. Милићевић, а затим свестрани истраживач Феликс Каниц који је 1888. године веровао да је овде било утврђење још у римско доба.³⁴ Каниц нам доноси један прилично неречит цртеж горњег дела тврђаве, односно куле високе 10 м, уз сведочење да су зидине само тридесетак година раније биле двапут више.³⁵

Током последње четвртине 19. века и други истраживачи показују интересовање за Островицу у оквиру ширих студија, као што су Константин Јиречек (1879)³⁶ и Милоје Ракић (1905) у антропогеографској студији посвећеној Качеру.³⁷

31 Поповић 1862, 54–55.

32 То је део бедема који је још увек могао видети и нацртати Феликс Каниц. Каниц 2007, 452–453. Поповић на врху, у ископаној земљи, наилази на ситне гвоздене ствари и животињске кости, за које је мислио да су људске, али и трагове копања трагача за благом. И чесма испод Островице, која је могла бити ту од средњег века, такође је била разграђена од истих трагача за благом. Случај показује да ова појава није скорашња, већ да је „златна грозница“ и тада била чест узрок девастација археолошких локалитета. Поповић 1862, 52–57. За тражење блага зна и Јован Мишковић. Мишковић 1872, 237–241.

33 Мишковић 1872, 237–240.

34 Милићевић 1876, 315; Каниц 2007, 452–453. И Ђ. Сабо је мислио да је Островица римска тврђава: Сабо 1928, 295.

35 Каниц 2007, 452–453.

36 Јиречек 1959, 265 и нап. 168.

37 Ракић 1905, 822–823.

Четрдесетих година прошлог века у истраживања се укључују двојица архитеката, независно један од другог. Александар Дероко доноси ситуациони план и скицу основе (Т. I/2) уз прве фотографије, али и сумаран опис у једној реченици.³⁸ Исто стање очуваности тврђаве показују снимци које је израдио Иван Здравковић, који је Острвицу снимио 1948, а ситуациони план, основу, фотографије и нове податке објавио 1956. и 1970. године (Т. I/3).³⁹ Здравковић у опису и плану града даје већ познате историјске податке, положај, опис прилазне стазе, те позицију клупе-банка и ступе, коју детаљно описује.⁴⁰

Коначно, у публикацији у којој су представљени резултати пројекта систематског истраживања археолошких споменика Централне Србије, нашла се и Острвица (Т. I/4). Рушевине града нису омогућиле да се простом перспекцијом уоче неке новине. Остаци кружне куле били су тада сравњени са земљом и констатовани су само њени подзиди високи око 8 м, док се подграђе није сачувало.⁴¹ У истој публикацији, историјом Централне Србије, самим тим и Острвице, позабавио се Михаило Динић, након чега су уследили и други његови радови важни за ову област.⁴²

После 1960. Острвица није истраживана, све до првих археолошких радова 1985. године. За утврђење се наново заинтересовао и В. Јовановић, који је у више махова, почев од 1991. године, обилазио Острвицу и објавио резултатате својих истраживања у свеобухватној студији посвећеној овом утврђењу.⁴³ У последње време Острвица се нашла у *Лексикону средњовековних градова и тргова*, и у прегледним радовима унутар монографије посвећене планини Рудник.⁴⁴

* * *

Последња линија одбране – цитадела, састоји се од две целине: Великог и Малог града. Основа Великог града, неправилно издуженог облика, износи око 35 x 10 м, док димензије ниже заравни, елипсастог облика, на којој је био подигнут Мали град износе 8 x 4 м.⁴⁵ Простор

38 Дероко 1950, 131–132, сл. 19, 121–122.

39 Здравковић 1956, 240–243; Здравковић 1970, 41–45.

40 Здравковић 1970, 41–45.

41 Бошковић и др. 1956, 99–100.

42 Динић 1956, 51–56; Динић 1962, 556–583; Динић 1968, 237–246.

43 Јовановић 1997, 511–531.

44 *Лексикон градова и тргова средњовековних српских земаља – према писаним изворима*, ред. С. Мишић, Београд 2010, 207–208 (В. Петровић); *Рудник, шапат висина*, ур. Б. Челиковић, М. Кнежевић, Београд 2014.

45 Јовановић 1997, 522. Велики град је идентичних димензија код Дерока и Здравковића, док је код Мишковића приближно 40 x 15 корака. Мере Малог града се разликују код свих истраживача, па тако код Здравковића остаци Малог града

Великог и Малог града био је повезан јаким зиданим мостом, дужине 8 м, висине до 6 м, док се због затрпаности северног лица његова ширина није могла измерити.⁴⁶ На јужној страни Великог града налазила се кружна кула – донжон, спољног пречника 4 м, коју је Здравковић сматрао донжоном а Мишковић мислио да је у питању тамница.⁴⁷ Испод кружне куле налази се суви ров усечен у стени, који је уједно представљао и мајдан камена за градњу бедема.⁴⁸

Једино је код Здравковића западни бред Великог града приказан са „смакнути“ северним делом у односу на јужни, што указује на улаз.⁴⁹ В. Јовановић сматра да у случају Островице није постојала потреба да се улаз обезбеђује на поменути начин и да је „смакнути“ зид у односу на бред заправо зид неког објекта.⁵⁰ Да је Јовановић у праву показују и регистроване дебљине зидова и бедема које варирају од 0,95 до 1,80 м.

Најпре Мишковић, а затим и остали истраживачи уочили су близу бедема Средњег града камену ступу или стублину у којој има воде, а коју најдетаљније описује Здравковић као камен округлог отвора пречника 45 цм, који је вероватно служио као бунар – цистерна, или је био извор (сл. 3).⁵¹



Сл. 3. Камена ступа
(стублина) у Средњем граду
Fig. 3. Stone mortar (*stublina*)
in the Middle Town

захватају простор 8 x 8 м, код Дерока 18 x 4 м, а код Мишковића приближно су 15 x 15 корака, што је можда последица каснијих обурвавања. Мишковић 1872, 238; Дероко 1950, 129, сл. 122; Здравковић 1970, 42, 45.

46 Јовановић 1997, 522; Мишковић 1872, 238; Дероко 1950, 129, сл. 122; Здравковић 1970, 45.

47 Мишковић 1872, 238; Здравковић 1970, 45.

48 Дероко 1950, 129, сл. 122; Здравковић 1970, 42–45.

49 Здравковић 1970, 42.

50 Јовановић 1997, 511–531.

51 Мишковић 1872, 238; Дероко 1950, 129, сл. 122; Здравковић 1970, 44.



Сл. 4. Велики и Мали град (реконструкција према В. Здравковићу)

Fig. 4. Big and Small Town (reconstruction according to V. Zdravković)

у рељефу земљишта.⁵⁵ На овом простору постоје још и бројни грађевински објекти некадашњег подграђа, зидине „по на четири ћошка“, како их је описао Поповић.⁵⁶

Досадашњим истраживањима у оквиру цитаделе није констатована цистерна за воду, што би, да је заиста тако, представљало највећу слабост тврђаве и сводило отпор у случају опсада на прилично кратак период. Међутим, пре ће бити да је уништена или затрпана накнадним рушењима.

Такође, сви истраживачи забележили су и уцртани у камену усечене клупе.⁵² Клупу или банак архитекта Владан Здравковић тумачи као прихватни ослонац за корпу котураче – дизаљке, којом је допреман грађевински материјал за потребе градње.⁵³

Према сачуваним бедемима, простор града је подељен на цитаделу са Великим и Малим градом, Средњи и Доњи град или утврђено Подграђе (сл. 4). Оваква подела је у складу са ситуационим планом Ј. Мишковића и описом К. Поповића.⁵⁴ В. Јовановић претпоставља да се горњи бедемски зид везивао за Велики и Мали град, и овај простор назива Средњим градом. Доњи бедем је, по свој прилици, штитио већи простор и спајао се са зидом Средњег града. Виши бедемски зид, укупне дужине око 155 м, највећим је делом порушен, а његови приземни делови затрпани. Остаци нижег бедемског зида, укупне дужине око 128 м, затрпани су, али се могу пратити

52 Мишковић 1872, 238; Дероко 1950, 129, сл. 122; Здравковић 1970, 44.

53 Здравковић 2005, 51–55.

54 Мишковић 1872, 238–239; Поповић 1862, 52–57.

55 Јовановић 1997, 523–524.

56 Поповић 1862, 53.

* * *

Током 1985. године предузета су мања, сондажна археолошка ископавања на Островици.⁵⁷ Археолошки су сондирана три дела града: Велики град, Подграђе и простор ван бедема на локалитету Метаљка, а местимично је вршено и површинско праћење трасе бедема и зидова.

Сонда 1 је постављена уз северозападну литицу Великог града, а њене контуре се и данас уочавају, пошто је тек делимично затрпана. Испод површинског слоја траве и хумуса, констатован је слој мрке земље, слој пепела и слој интензивног шута са траговима паљевине и костију који је покривао стену (Т. II). До максималне релативне дубине од 2,25 м доспело се у југоисточном делу сонде. На осталом делу ископа, на дубини од 0,50 м, налазио се малтерни под, уз кога је регистрована квадратна рупа – остатак некадашње дрвене конструкције откривеног објекта. У слоју шута пронађено је 15 квадера сиге, од којих су неки са закошеним ивицама, што указује на свод или лучни отвор. Димензије и намена објекта нису дефинисани услед мале истражене површине, али остаци пепела и паљевине индицирају страдање објекта у пожару.

Констатовано унутрашње лице бедема, очувано у висини од једног реда камена, протезало се у правцу југозапад-североисток пратећи ивицу платоа, док је спољно лице обурвано. Ка североисточној страни утврђења нема бедема, јер су се бедеми обурвали са стеновите подлоге. Видљиви су једино западни и јужни бедем, односно њихови подзиди до 8 м.⁵⁸ Сви бедеми и зидови везани су кречним малтером. Лица бедема су од ломљеног и притесаног камена, слаганог у неправилне редове, док испуну чини трпанац заливен кречним малтером помешан са песком.

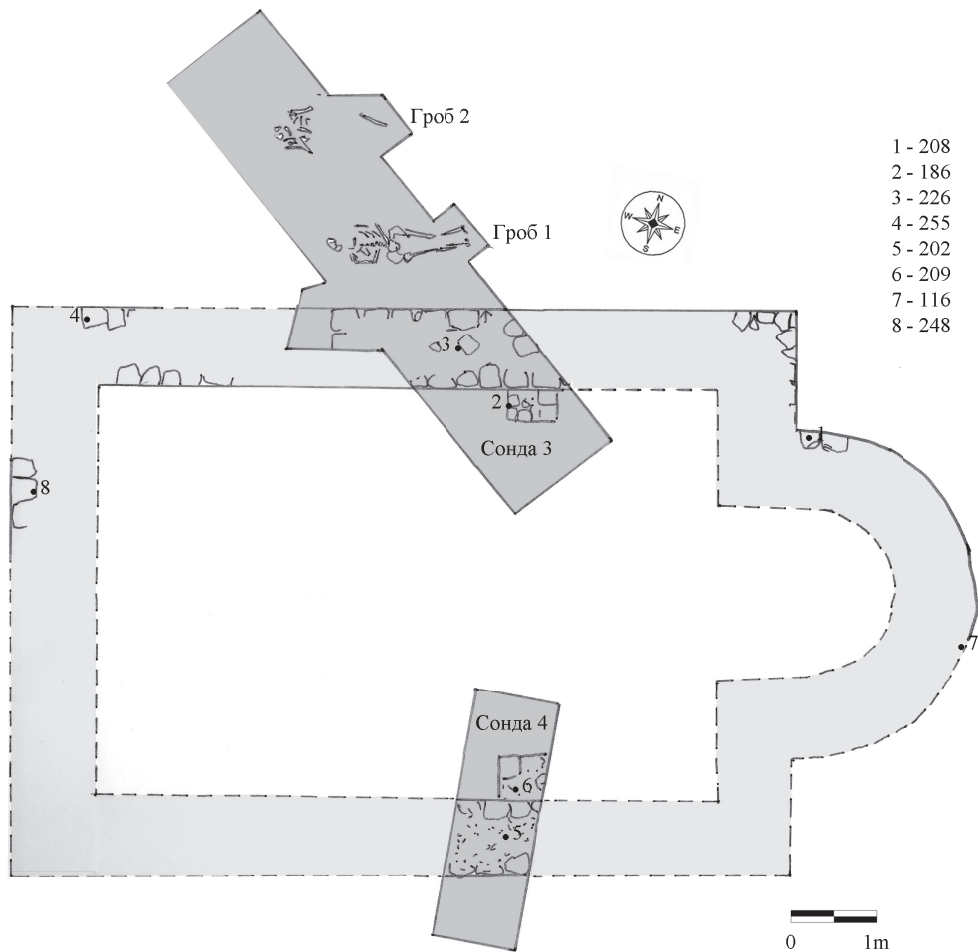
У ареалу Великог града вршено је и површинско праћење лица југозападног бедема и јужне куле. Утврђена дебљина бедема варира између 0,95 и 1,80 м.

57 Истраживања су обављена у оквиру пројекта *Археолошка истраживања старог рударства на Руднику у праисторији, антици и средњем веку*, у организацији Археолошког института у Београду, у сарадњи са Народним музејом у Чачку, Народним музејом у Краљеву и Заводом за заштиту споменика културе из Краљева. Археолошким радовима је руководио М. Милинковић, тада асистент Филозофског факултета у Београду. Документација и покретни налази са ових истраживања налазе се у Заводу за заштиту споменика у Краљеву, Народном музеју у Чачку и Музеју рудничко-таковског краја у Горњем Милановцу

58 Јовановић 1997, 522–523.

Међу покретним налазима у слоју шута преовлађују фрагменти керамичких посуда из 14–15. столећа, а пронађени су и делови латинског оклопа, један фрагментовани жрвањ и неколико алатки.

Сонда 2 постављена је управно на бедем Подграђа, са његове унутрашње стране (Т. III). Испод површинског слоја траве и хумуса налазио се слој мрке земље са каменом и гарежи (слој шута). Следи ниво малтера и запечене земље, испод кога је слој растресите мрке



Сл. 5. Островица–Метаљка, реконструкција основе цркве на основу откривених зидова

Fig. 5. Ostroviца–Metaljka, reconstruction of the foundation of the church on the basis of excavated walls

земље који належе на стену. Максимална дубина ископа, условљена и овде стеном, износи 1,72 м. Ширина бедема варира од 1,82 до 1,94 м. Осим керамичких налаза, од осталих малобројних предмета вреди поменути апликацију од бронзаног лима.

Површинским праћењем спољног лица бедема Подграђа у дужини од неколико метара, установљено је, у непосредној близини сонде, његово скретање под углом од приближно 120° према западу, што указује на постојање куле.

У подножју северне и северозападне падине Островице, на знатно нижој коти у односу на утврђено Подграђе, је потес Метаљка, истражен са две сонде (Сонде 3 и 4). Стратиграфска слика у сондама је иста: испод површинског слоја траве и хумуса је слој шута, који је у сонди 3, на релативној дубини 0,60 м, покривао под од црвенкастог углачаног малтера са додатком туцане опеке, а у сонди 4 – мрку земљу (Т. IV).

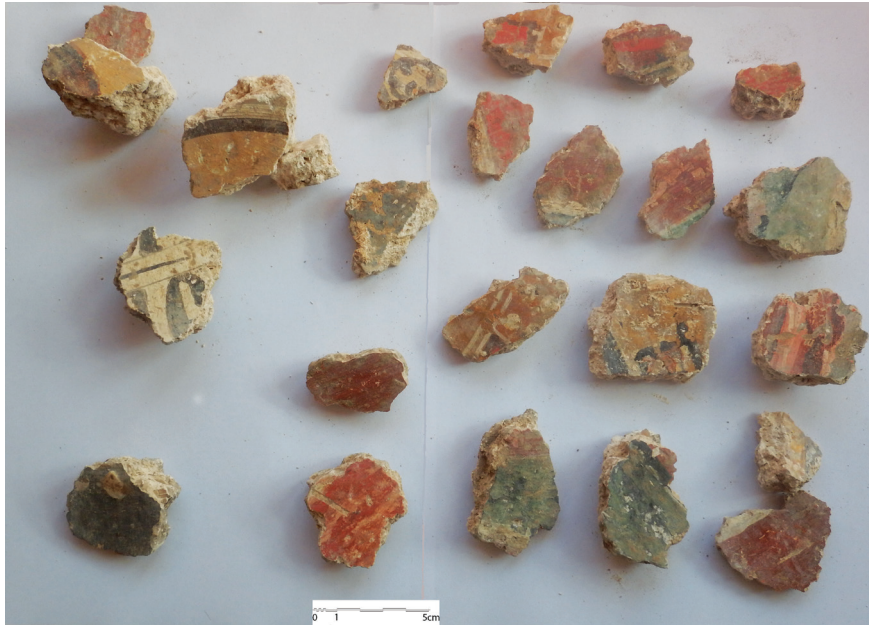
Површинским чишћење констатованих зидова унутар сонди, откривена је једнобродна црква са полукружном апсидом, укупних димензија 11,30 x 6,69 м (сл. 5). Зидови дебљине 0,92 м, односно 3 стопе, грађени су солидно, од брижљиво тесаног камена слаганог у правилне редове са језгром од трпанца. За сада је установљено да је уз унутрашњу страну северног и јужног зида призидан по један пиластер. Ка северном зиду, очуваном у висини од три реда камена, местимично је остао сачуван живопис. У шуту се наилазило и на уломке рељефно обрађеног мермера.⁵⁹

Фрагменти живописа су уситњени, без карактеристичних детаља који би омогућили прецизније датовање, будући да махом потичу из доњих зона цркве (сл. 6). Могу се издвојити карактеристична интензивна црвена боја и специфично зелена боја добијена премазом две различите нијансе пигмента. Међу сачуваним уломцима нисмо уочили постојање два слоја живописа, како је наведено у дневнику ископавања. Претпостављамо да је наведени начин добијања зелене боје навео истраживаче на ову помисао или је негде уочено преклапање орната. Ипак, сачувани уломак живописа са остацима натписа према палеографским карактеристикама припадао би сликарству које је могло настати крајем 14. или током 15. столећа.⁶⁰

Уз цркву налазила се некропола са масивним надгробним споменицима у виду грубо тесаних камених плоча. Констатовано је укупно пет таквих плоча (сонда 3), истражена су два скелетна гроба одраслих особа, оба без прилога, док је у слоју шута откривен приличан број дислоцираних људских костију. Може се претпоставити да је старији хоризонт сахрањивања истовремен са изградњом цркве – мада недостају прецизни подаци о временској припадности гробова – док је један гроб, укопан у шуту, лежао над надгробном плочом, што указује на континуирано сахрањивање током дужег временског периода.

59 Документација са археолошких истраживања.

60 Уломке живописа прегледала је др Татјана Стародубцев, на чему јој се срдечно захваљујем.



Сл. 6. Островица–Метаљка, фрагменти фресака
Fig. 6. Ostrovica–Metaljka, fragments of frescoes

Добијени подаци поклапају се са подацима о Островици из историјских извора. У свим ископима наилазило се на покретан археолошки материјал (у утврђењу и подграђу) – поглавито фрагменте грнчарије, датоване у раздобље 14–15. века. Од осталих налаза у документацији се помиње и плочица ламелног оклопа, фрагментован жрвањ, неколико алатки и једна апликација од бронзаног лима.

Међу уломцима грнчарије најпрепознатљивији су делови обода и дна, а присутни су и они примерци који су хронолошки осетљиви због глеђосања, декорације или технологије израде. То су уломци који се због својих типолошких одлика могу сврстати у средњовековну епоху или османско доба. Главни ослонац за датирање налаза биле су аналогије са материјалом који потиче са хронолошки јасније дефинисаних локалитета, али смо избегли шира разматрања и понављања општеприхваћених и познатих чињеница. Доминирају уломци позно-средњовековне грнчарије 14–15. столећа, док нису уочени примерци из ранијег раздобља средњег века или ранијих епоха.

Најбројнији су уломци огњишних посуда, у првом реду лонаца коришћених за припремање хране на пећима или огњишту. По правилу, ове посуде су најчешће продукт локалних, у овом случају рудничких радионица, које на садашњем степену истражености још нису идентификоване.

Лонци су углавном црвеномрке боје или у мањем броју тамносиве боје печења, претежно од глине, песковите фактуре. Обликовани су у највећем броју на брзом, ређе спором витлу, уједначене су дебљине зидова и правилних форми. Према декорацији, профилацији, облику обода и општим карактеристикама може се издвојити неколико врста лонаца. Према профилацији, то су лонци најчешће са дугачким левкастим или лучно разгрнутим ободима.

Поред лонаца неукрашених површина, које осим уломака представља и примерак са издуженим левкастим вратом (Т. VI/8), изванредан број уломака носи орнамент у виду хоризонталних уреза изведених грнчарским чешљом или неком оштром алатком. Најрепрезентативнији је тамносиви кухињски лонац, украшен хоризонталним урезима на издуженом овоидном телу, што је уобичајен облик и начин украшавања позносредњовековних лонаца (Т. VI/7).⁶¹ Бројни су уломци, углавном трбуха посуда, где је хоризонтална линија у комбинацији са таласастом линијом (Т. IX/12–13).

Посебна скупина лонаца је разгрнутог неукрашеног обода са жлебом за поклопац који се споља манифестује благим испупчењем на средини обода. Нажалост, не знамо облик и начин украшавања ових примерака, али лонце са жлебом срећемо на Магличу где су углавном лоптастог тела.⁶²

Једнако бројну скупину чине лонци рађени на брзом витлу, издужених и лучно разгрнутих обода са косим урезима уз обод посуде или пластичном траком украшеном на исти начин, сиве (Т. VII/6) или светломрке боје печења (Т. VII/7, 11–12). Овакве посуде срећу се на Београдској тврђави са почетка 15. столећа и представљају продужетак грнчарске традиције 14. века или Сталаћу.⁶³

Једноставни зелено глеђосани примерци лонаца без додатних орнамената или употребе више различитих пигмената представљају свакако један од производа рудничких грнчарских радионица. То су најбројнији уломци лонаца, док интензитет глеђи даје различите ефекте, од оних пуне, маслинастозелене глеђи, до оних мркозелених где је црвена боја бисквита – због танког наноса глеђи и недовољне занатске вештине – избијала на површину. Израда овако зелено глеђосаних лонаца позната је са бројних локалитета 14–15. века. Зелено глеђосани лонци регистровани су на Брвенику, Магличу, Сталаћу и бројним манастирима и црквама у долини Ибра – Студеници, Радошићу, Шумнику.⁶⁴

61 Вајаловић Њадџи-Пешић 1981, 44.

62 Поповић 2012, 161 kat. br. 10–13.

63 Бикић 1994, 68; Минић, Вукадин 2007, 61.

64 Булић 2011, 57–96; Минић, Вукадин 2007; Поповић 2012; Булић 2013, 47–78; Булић 2015, 85–133; Поповић 2015.

Малобројни лонци са мрком, готово црном глеђи, управо због малобројности, сматрамо да су стигли из неких удаљенијих радионица (Т. VI/4).

Појединим лонцима одговарали су ретки дугметасти поклопци (Т. IX/5), а налази дршки указују да су поједини примерци имали једну неглеђосану дршку, често украшену низовима убода, док су оне зелено глеђосане једнако могле припадати и крчазима и бокалима (Т. VII/1; Т. VIII/1, 4; Т. IX/10, 15).

Од осталих кухињских посуда регистроване су црепуље. Због технолошких одлика које се нису мењале, тешко их је сигурно временски одредити и зато их хронолошки сврставамо са налазима уз које су затечени. Примерак израђен на витлу (Т. IX/6), украшен плитким жлебовима споља, вероватно је из османске епохе. Остали сачувани примерци припадали су мањим црепуљама (Т. VI/3) и тави или грубљој здели (Т. VIII/2).

Међу трпезном грнчаријом зделе заузимају истакнуто место. Присутни примерци осликавају типичне средњовековне облике ових посуда – калотасте и биконичне форме. Преовлађују монохромно глеђосане, без икаквих декоративних мотива. Можда најрепрезентативнији и уједно најтипичнији примерак је уломак зделе са прстенастом стопом из сонде 2, украшен сграфито техником, који се, с обзиром на своје одлике, датира у 14–15. век.⁶⁵ Присуство само једног примерка сграфито посуда указује да Рудник није био један од центара њихове израде, а с друге стране показује и да ова врста посуђа није била широко распрострањена, можда због своје цене.

Остали примерци представљају нешто скромније варијанте. Калотасте зделе црвеног бисквита су маслинастозелено глеђосане изнутра и по ободу, са плитким канелурама уз обод (Т. VII/4) или дебљих зидова, преко којих је танак слој глазури зелене боје споља добро отарене (Т. VI/5). Две здела танких зидова и светлозелене глеђи припадају истој радионици (Т. VII/10; Т. IX/8).

Трпезним посудама зелено глеђосане површине припадао би крчаг израђен од добро пречишћене црвене глине (Т. V/10) и једно дно (Т. V/4).

Уз уочљиво одсуство сграфито посуда, осим поменутог примерка, овим посудама је могла припадати једна тракаста полихромна дршка у комбинацији боја карактеристичних за сграфито посуде: зелена, мрка и светлозелена преко енгобе (Т. VIII/3). Приметно је и непостојање црвене грнчарије украшене слободним сливањем енгобе, какве су регистроване на средњовековном граду Неваде и цркви у Каменици на јужним обронцима планине Рудник.⁶⁶

65 Налаз сграфито зделе се помиње у Дневнику, али нам примерак није био доступан.

66 Милинковић 1988, 131–136. Још увек необјављен археолошки материјал из цркве у Каменици познат нам је само на основу увида током истраживања. О убицији града Неваде вид. Булић, Петровић 2010, 105–110.

Уз зелено глеђосане лонце, као посебан спецификум рудничких радионица издвајају се зелено глеђосани лончићи, са дршкама округлог пресека, који су вероватно служили за пиће (Т. VIII/8; Т. V/3). Рудничким радионицама вероватно је припадало и дно зелено глеђосане чаше са назубљеном ивицом (Т. V/7), што током 14–15. века представља честу појаву имитирања стаклених посуда у јефтинујем материјалу.

Керамици османског доба, поред поменуте црепуље, сасвим извесно, припадали би пронађени пећњаци из сонде 3. Зелено глеђосани пећњак коничног облика, жлебљен на горњој површини обода, карактеристичан је за раздобље 17–18. столећа (Т. VIII/9).⁶⁷ Уломак указује на урушену пећ и близину профане грађевине уз цркву. Други примерак је четвртасто профилисаног обода (Т. VIII/14). Иако неглеђосан, идентична фактура и жлеб на горњој површини обода указују да је такође реч о пећњаку. Од осталих уломака, тек поједини, некарактеристични примерци, припадали би османском добу.

Фрагменти фресака могу се одредити у крај 14. или 15. столеће. Истом времену са црквом, односно самом крају средњег века, припадају и констатоване надгробне плоче. На слојеве или налазе из ранијих епоха није се наилазило, тако да је за сада оповргнуто мишљење да Островица лежи на античким темељима.⁶⁸ Малобројан је и археолошки материјал који сведочи о османском присуству. Очито је обрушавањем зидова спран и део археолошких слојева са материјалом из млађих епоха. О дужем трајању једино сведочи континуитет сахрањивања на лок. Металка и понеки комад техничке грнчарије.

Островица је као морфолошка доминанта рудничког краја, са својим оштрим профилем, представљала једну од природно најбоље заштићених утврда, због чега је играла тако значајну улогу у средњовековној Србији.

67 Vikić 2003, 154–155.

68 Ипак, овај закључак треба прихватити са дозом резерве, до опсежнијих археолошких истраживања, јер се заснива на свега две археолошке сонде унутар града.

БИБЛИОГРАФИЈА / BIBLIOGRAPHY

- Аличић 1984** – А. Аличић (прир.), *Турски каџасџарски појиси неких погрчја зајадне Србије, 15. и 16. век*, књ. I, Чачак 1984.
- Vajalović Hadži-Pešić 1981** – М. Vajalović Hadži-Pešić, *Keramika u srednjovekovnoj Srbiji*, Београд 1981.
- Бикић 1994** – В. Бикић, *Средњовековна керамика Београда*, Београд 1994.
- Викић 2003** – V. Vikić, *Gradska keramika Beograda (16–17. vek)*, Београд 2003.
- Благојевић 1994²** – М. Благојевић, *Врховна власт и државна управа*, у: Историја српског народа II, ур. Ј. Калић, Београд 1994², 109–127.
- Бошковић и др. 1956** – Ђ. Бошковић, Б. Вуловић, М. Вуловић, Ј. Нешковић, *Осџрвица*, у: Археолошки споменици и налазишта у Србији II, Централна Србија, ур. Ђ. Бошковић, Београд 1956, 99–100.
- Булић 2011** – Д. Булић, *Прилои познавању града Брвеника из џерсејекџиве археолошких истраживања*, Историјски часопис LX (2011) 57–96.
- Булић 2013** – Д. Булић, *Црква у Шумнику, нови појлед на дајовање*, Историјски часопис LXII (2013) 47–78.
- Булић 2015** – Д. Булић, *Црква у Радошићима*, Историјски часопис LXIV (2015) 85–133.
- Булић, Петровић 2010** – Д. Булић, В. Петровић, *Убикација средњовековној ујврђења Неваге*, Војноисторијски гласник 1 (2010) 105–110.
- Динић 1956** – М. Динић, *Област централне Србије у средњем веку*, у: Археолошки споменици и налазишта у Србији II, Централна Србија, ур. Ђ. Бошковић, Београд 1956, 51–56.
- Динић 1962** – М. Динић, *За историју рударства у средњовековној Србији и Босни II*, Београд 1962.
- Динић 1968** – М. Динић, *Власти за време Десејовине*, Зборник Филозофског факултета у Београду X/1 (1968) 237–246.
- Дероко 1950** – А. Дероко, *Средњовековни градови у Србији, Македонији и Црној Гори*, Београд 1950.
- Здравковић 1956** – И. Здравковић, *Крајки џеренски погаци о нашим градовима. VI Осџрвица на Руднику*, Весник Војног музеја 3 (1956) 235–251.
- Здравковић 1970** – И. Здравковић, *Средњовековни градови у Србији*, Београд 1970.
- Здравковић 2005** – В. Здравковић, *Осџровичка кула, Ерозија – стручно информативни билтен 32 (2005) 51–55.*
- Зиројевић 1974** – О. Зиројевић, *Турско војно уређење у Србији 1459–1683*, Београд 1974.
- Јовановић 1997** – В. Јовановић, *Осџрвица код Рудника. Прилои проучавању средњовековних градова у Србији*, у: Уздарје Драгославу Срејовићу: поводом шездесет пет година живота од пријатеља сарадника и ученика, ур. М. Лазић, Београд 1997, 511–531.
- Константин Филозоф** – Константин Филозоф, *Живој Стефана Лазаревића десејоџа срјскоџа*, изд. В. Јагић, Гласник Српског ученог друштва 42 (1875) 223–328.

- Жиречек 1959** – К. Жиречек, *Трѳовачки ѳушеви и рудници Србије и Босне у средњем вијеку*, у: Зборник Константина Жиречека I, ур. М. Динић, Београд 1959, 205–303.
- Катић 2005** – С. Катић, *Истѳорија рударстѳва и металургије у Османском царстѳву (на ѳримеру Смедеревској санѳака)*, Докторска дисертација одбрањена на Одељењу за мултидисциплинарне студије Универзитета у Београду, Београд 2005.
- Каниц 2007** – Ф. Каниц, *Србија, земља и стѳановништво од римској доба до краја XIX века*, књ. 1, Београд 2007.
- Лома 2014** – А. Лома, *Истѳоријска топонимија рудничкој краја*, у: Рудник, шапат висина, ур. Б. Челиковић, М. Кнежевић, Београд 2014, 537–572.
- Mad 506** Numaralı Semendire Livası smâl Tahrîr Defteri (937/1530) <Dizin Ve Tırkıbasım>, Ancara 2009.
- Minić, Vukadin 2007** – D. Minić, O. Vukadin, *Srednjovekovni Stalac*, Beograd 2007.
- Миљковић-Бојанић 2004** – Е. Миљковић-Бојанић, *Смедеревски санѳак 1476–1560: земља – насеља – стѳановништво*, Београд 2004.
- Милићевић 1876** – М. Ђ. Милићевић, *Кнежевина Србија*, Београд 1876.
- Милинковић 1988** – М. Милинковић, *Средњовековно утврђење на Тријесци код Горњег Милановца*, Зборник радова Народног музеја у Чачку 18 (1988) 131–136.
- Мишковић 1872** – Ј. Мишковић, *Опис рудничкој округа*, Гласник Српског ученог друштва 34 (1872) 178–334.
- Мишић 2007** – С. Мишић, *Поседи великој лоѳошета Стефана Рајковића*, у: Моравска Србија: историја, култура, уметност, ур. С. Мишић, Крушевац 2007, 7–19.
- Орбин** – Мавро Орбин, *Краљевство Словена*, Београд 1968.
- Петровић, Булић 2009** – В. Петровић, Д. Булић, *Проблем убикације средњовековној Рудника*, Истѳоријски часопис LVIII (2009) 43–62.
- Поповић 1862** – К. Поповић, *Стари Рудник и Острѳвица*, Лицејка 1 (1862) 48–57.
- Роровић 2012** – М. Роровић, *Маглички заток*, Београд 2012.
- Поповић 2015** – М. Поповић, *Манастир Сѳугеница, археолошка ошкрића*, Београд 2015.
- Ракић 1905** – М. Ракић, *Каѳер*, СКА, СЕЗ 6, Насеља српских земаља III, Београд 1905, 735–859.
- Sabo 1928** – Ђ. Sabo, Ostrovica, у: *Narodna enciklopedija, srpsko-hrvatsko-slovenačka* III, ур. S. Stanojević, Zagreb 1928, 294–295.
- Simić 1971** – V. Simić, *Rudarska prošlost Rudničke planine u Šumadiji* I, Rudarski glasnik I (1971) 1–17.
- Спремић 1994** – М. Спремић, *Десѳош Ђурађ Бранковић и његово доба*, Београд 1994.
- Спремић 1994²** – М. Спремић, *Први ѳад Десѳошѳовине*, у: Истѳорија српског народа II, ур. Ј. Калић, Београд 1994², 241–253.
- Стојановић 1927** – Љ. Стојановић, *Стари српски родослови и леѳописи*, Сремски Карловци 1927.

Ђирковић 1994² – С. Ђирковић, *Владавина Стефана Уроша III Дечанског*, у: Историја српског народа I, ур. С. Ђирковић, Београд 1994², 496–510.

Ђирковић 1995 – С. Ђирковић, *Неваге, неизнати и утврђени грађ у Србији*, Историјски гласник 1–2 (1995) 13–21.

Цицовић 2009 – А. Цицовић, *Остава новца краља Душана са Рудника*, у: Остатке рудничко-таковског краја 3 (средњи век), Горњи Милановац 2009, 3–7.

Евлија Џељеби – Evlija Čelebi, *Putopis, odlomci o jugoslovenskim zemljama*, Sarajevo 1967.

Dejan Bulić, Ph.D

The Institute of History, Belgrade

OSTROVICA ON RUDNIK MOUNTAIN

– Summary –

On the top of Ostrovica, 4 km northwest from Rudnik, there are still visible remains of the medieval town of the same name, which protected the village of Rudnik and the surrounding villages from the north. Among few fortifications under this name, Ostrovica of Rudnik is certainly the most famous.

Ostrovica is mentioned for the first time in connection with the conflict between King Stefan Dečanski and Vladislav, the son of King Dragutin, 1323–1324, and then throughout the 14th and 15th centuries until the final fall of Ostrovica in 1458 under Turkish rule. Because of the importance of the fortification, the Ottomans immediately placed their troops in the Ostrovica fort (Tur. *Sivrice Hisar*). The strategic importance of Ostrovica in the 16th century can be seen in a *ferman* from 1572, according to which it was planned to demolish the Ostrovica and Sokola on the Drina fortresses, but this did not happen. The fortress probably loses its significance with the construction of the Gradovi fortifications, within the settlement of Rudnik in the mid-16th century. At the beginning of 1664, Evlija Čelebija testifies that it is an old and neglected fortress.

In 1985, smaller, probe archeological excavations were carried out on Ostrovica with 4 sounds. This archaeological research explored three parts of the town: Great Town, Lower Town and the area outside the rampart at the Metaljka site- It also included an occasional surface monitoring of the route of ramparts and the walls.

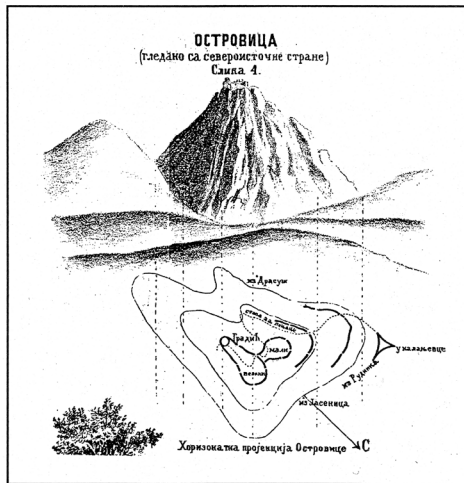
The area of Metaljka was explored with two archaeological trenches (trenches 3 and 4). The surface cleaning of the found walls inside the probe revealed a single-nave church with semicircular apse, total dimensions of 11.30 x 6.69 m, with 0.92 m thick walls. The debris contained fragments of wall painting and marble reliefs. Beside the church there was a necropolis indicating continuous burial over a longer period of time.

The data obtained corresponds to the data about Ostrovica from historical sources. All excavations discovered moveable archeological material dating from the period of the 14th–15th century. Special features of Rudnik pottery workshops are simple green glazed pots, as well as small green glazed pots, which were probably used for drinking.

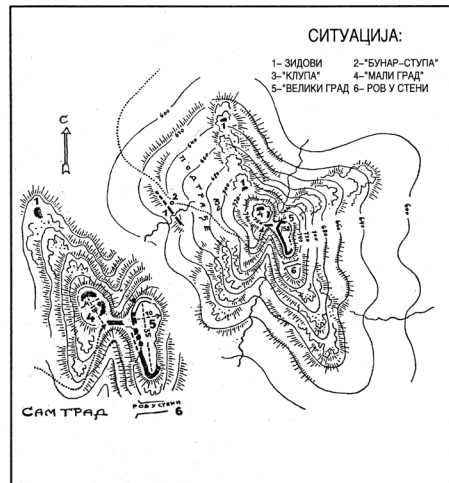
For fragments of frescoes, it is possible to suggest the time span from the late 14th and 15th century. The found tombstones belong to the same time as the church, namely the very end of the Middle Ages. No strata or findings from earlier epochs were encountered, and the opinion that Ostrovica lies on the ancient foundations has now been disputed. There are also few archaeological materials that attest to the Ottoman presence. Only, the continuity of burial on location of Metaljka and an occasional piece of technical pottery attest to the continuity.

Ostrovica is, as a morphological dominant of Rudnik area, with its sharp profile, one of the naturally best protected fortifications, which is why it played such a significant role in the Middle Age Serbia.

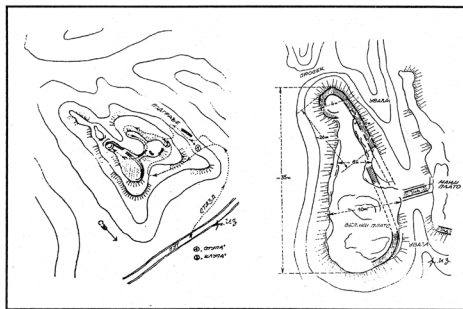
Key words: Ostrovica, Rudnik, Middle Ages, Ottoman Ages, fortress, church, frescoes, tombstones, pottery.



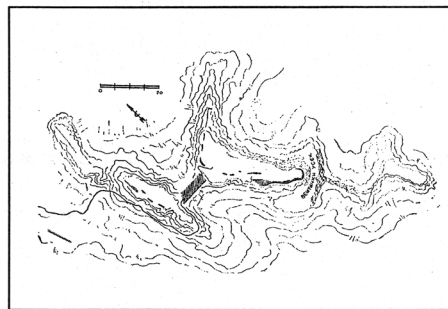
1. Островица. Ситуација и изглед са североистока (цртеж Ј. Мишковића).



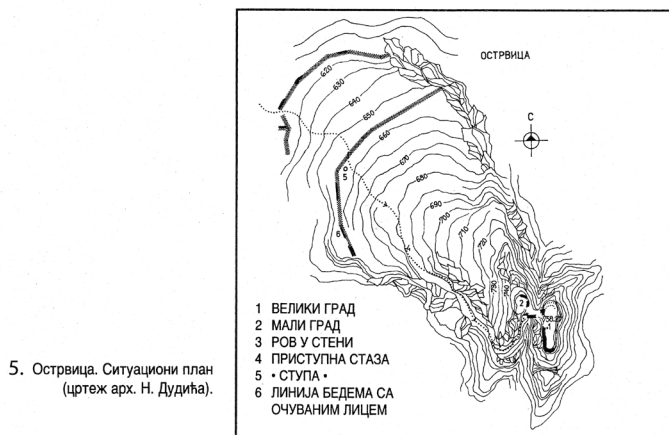
2. Островица. Ситуација и скица основе тврђаве (цртеж А. Дерока).



3. Островица. Ситуација и скица основе Великог града (цртеж И. Здравковића).



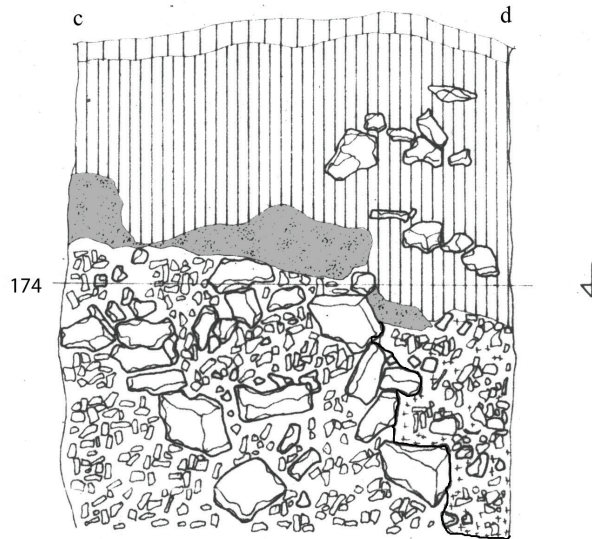
4. Островица. Скица основе тврђаве (цртеж Ђ. Бошковића и сарадника).



5. Островица. Ситуациони план (цртеж арх. Н. Дудића).

T. I Тврђава Островица, ситуациони планови
Pl. I The Fortress of Ostroviца, situational plans

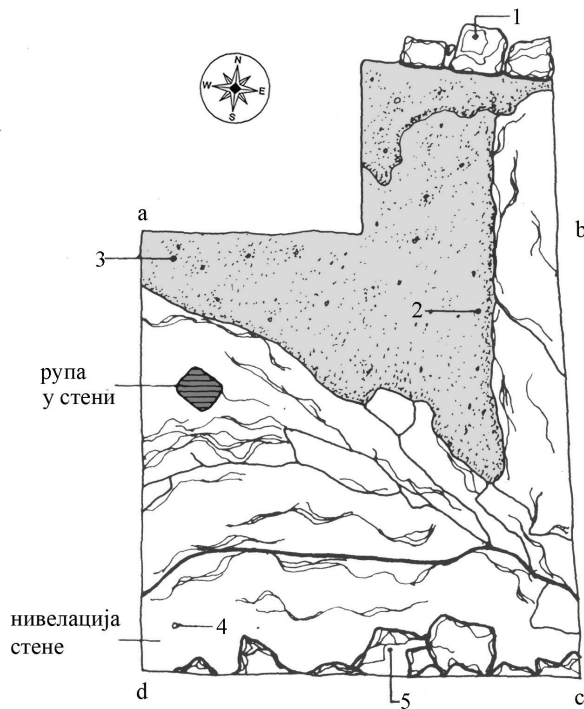
Сонда
Основа и профил



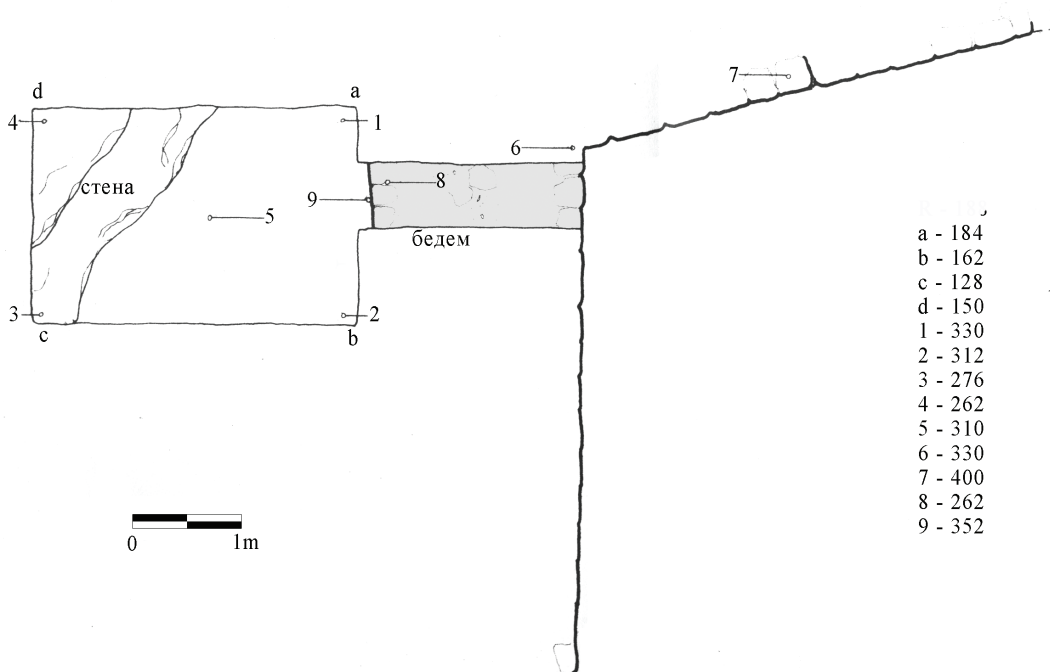
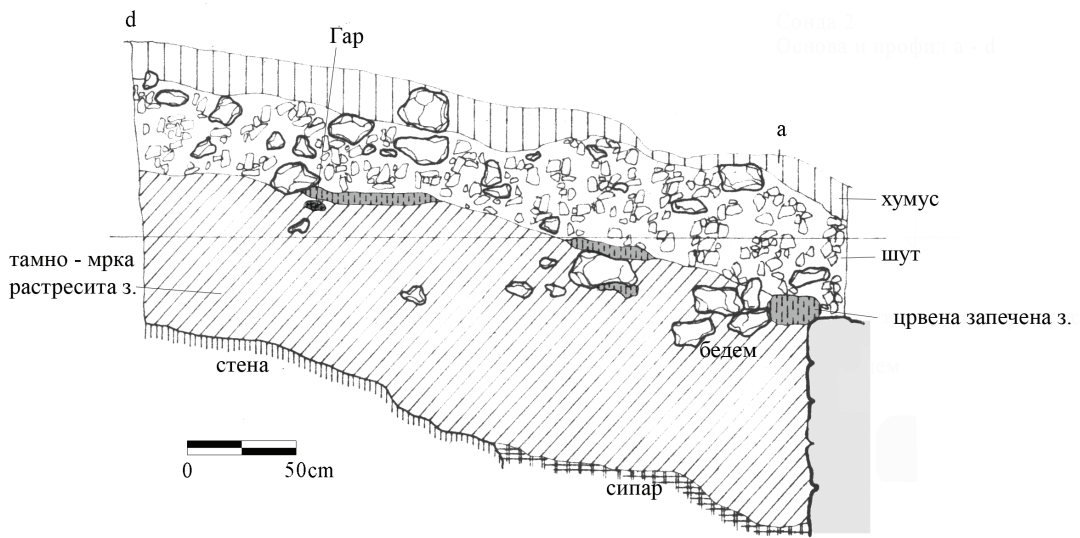
-  хумус
-  мрка земља
-  пепео
-  шут
-  шут са паљевином и костима
-  малтер

0 1m

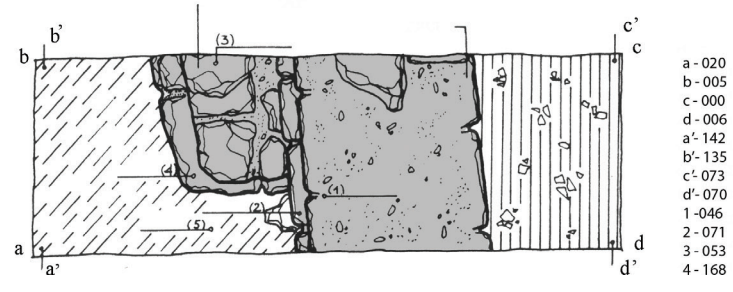
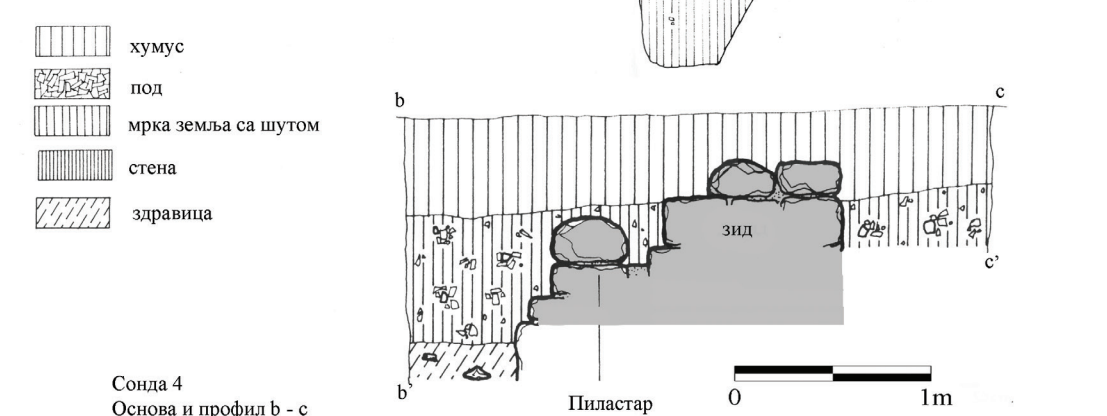
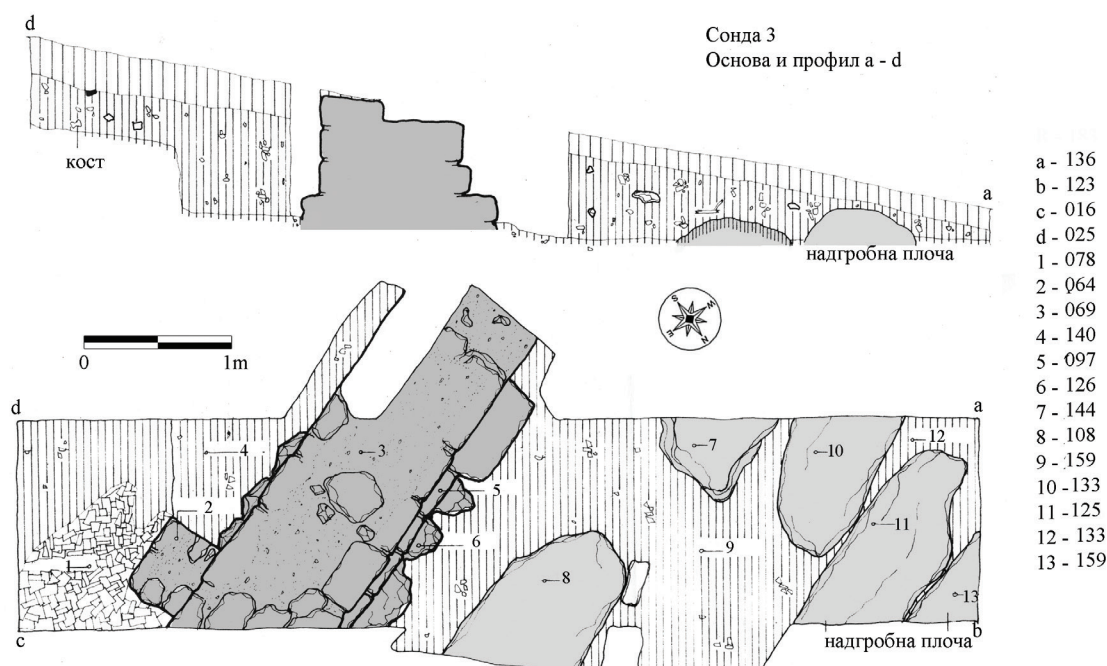
- 1 - 93
- 2 - 97
- 3 - 108
- 4 - 293
- 5 - 240
- a - 60
- b - 66
- c - 61
- d - 71



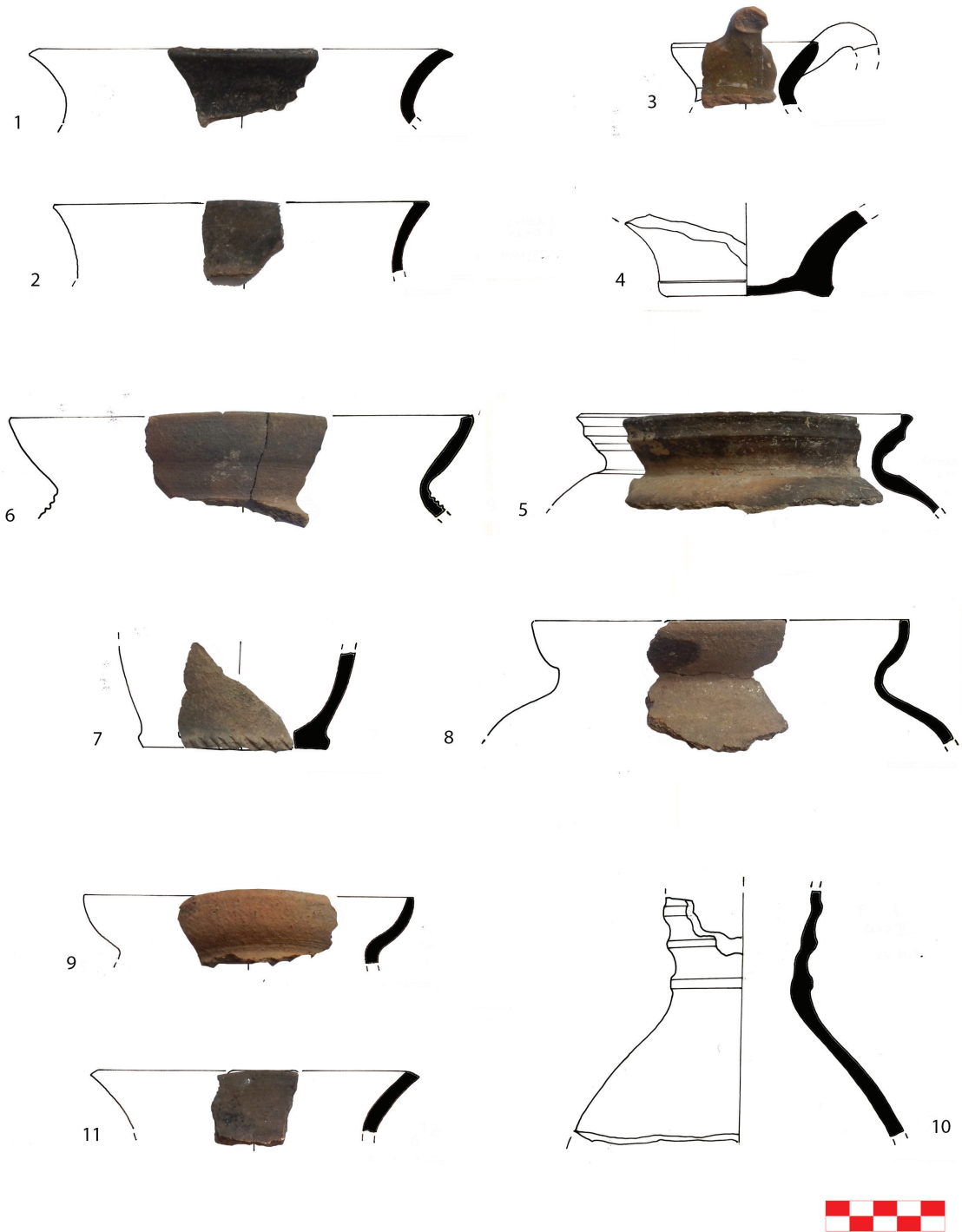
Т. II Сонда 1, основа и јужни профил
Pl. II Trench 1, base and south profile



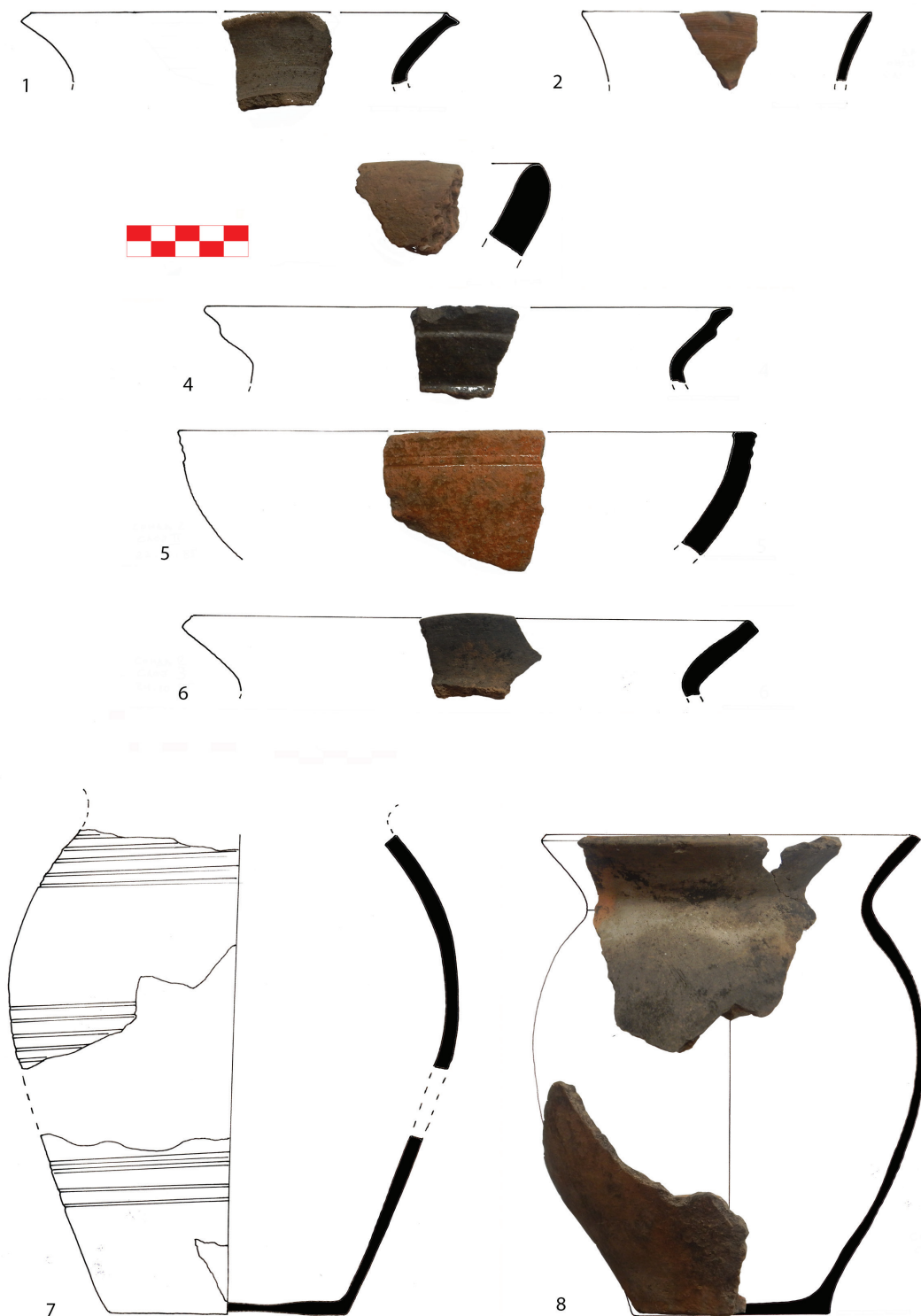
Т. III Сонда 2, основа и профил а-д
 Pl. III Trench 2, base and profile a-d



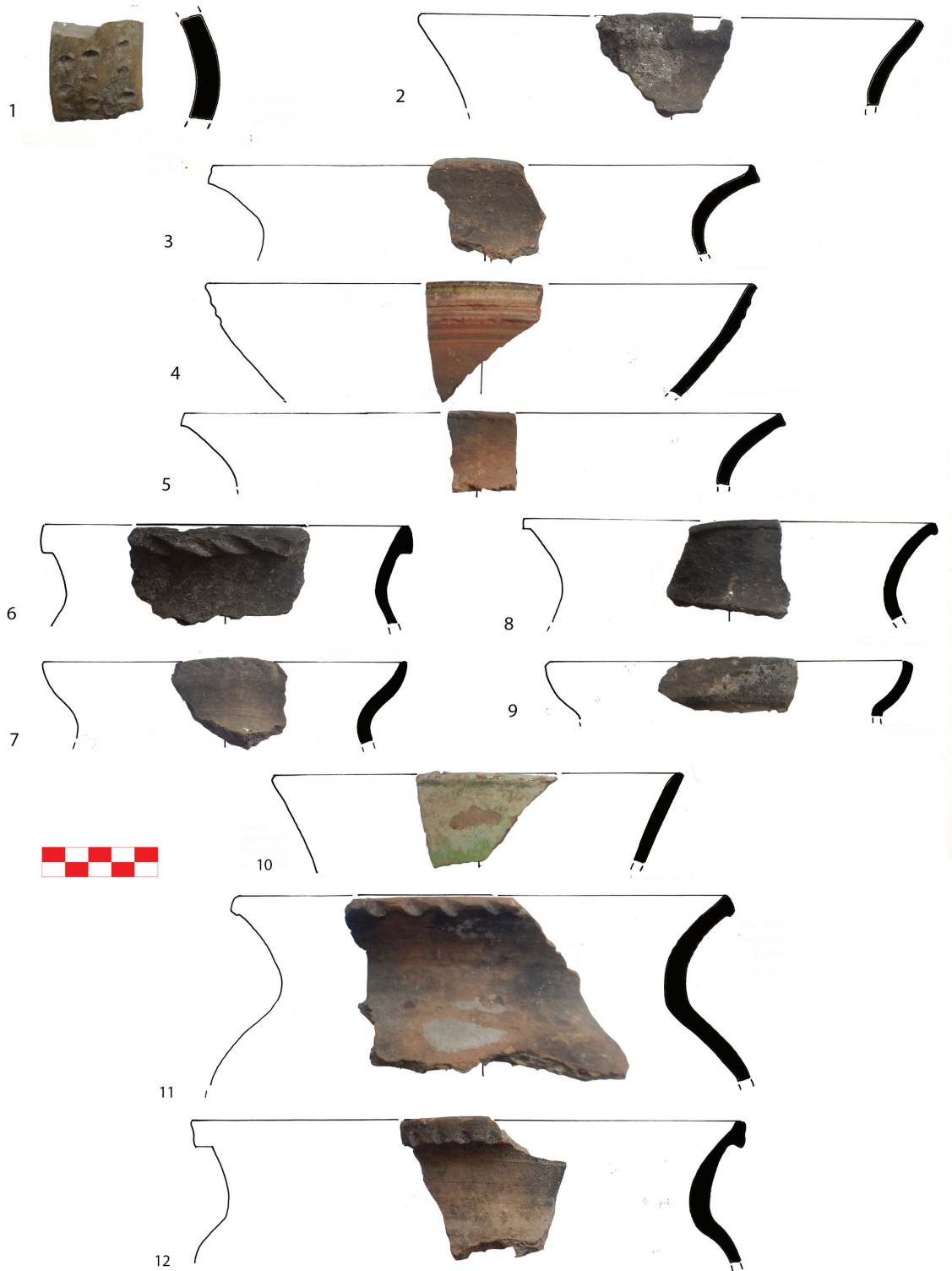
T. IV Сонда 3 и сонда 4
Pl. IV Trench 3 and trench 4



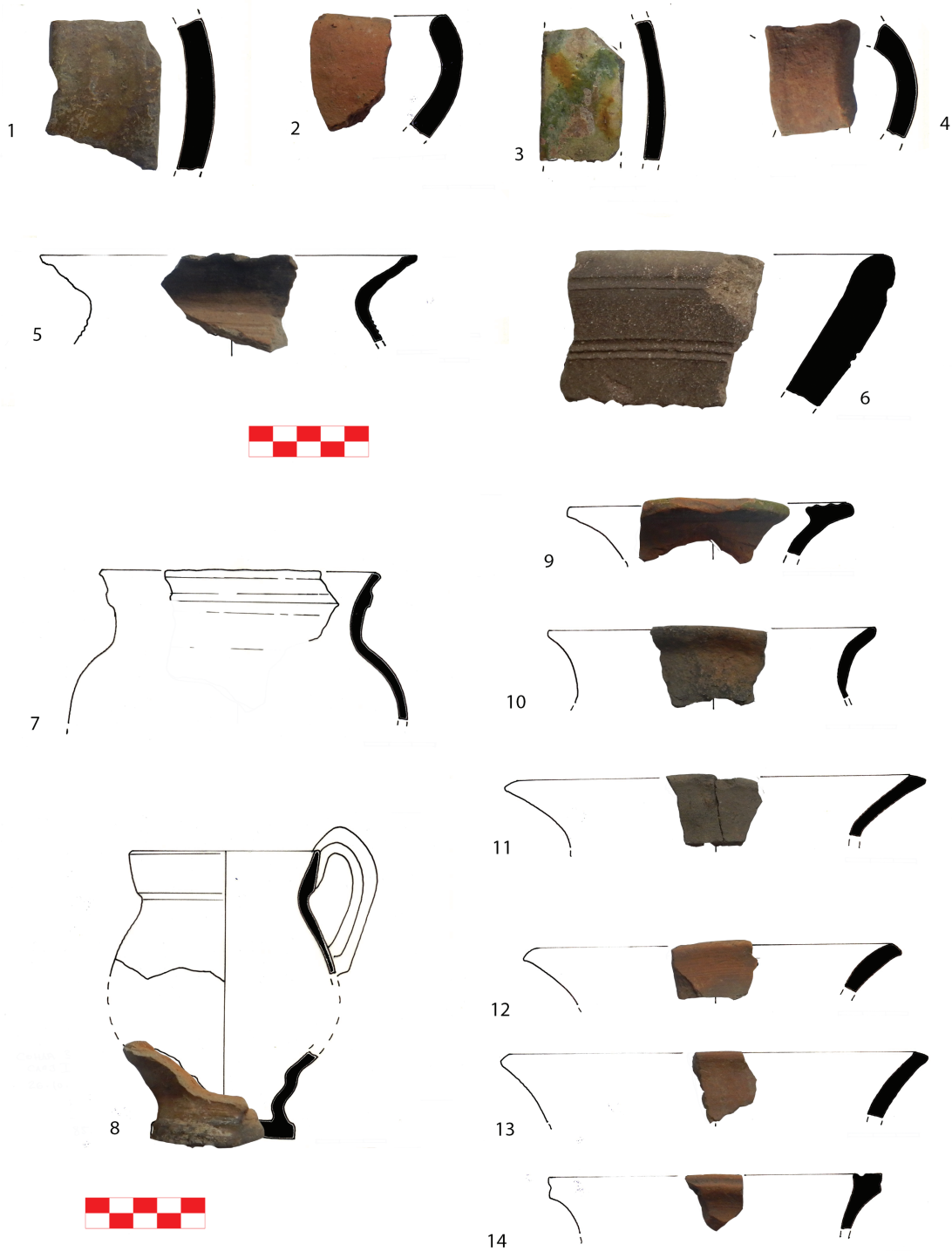
T. V Сонда 1 (1– 4), сонда 4 (5), ров 1 (6–11) (цртеж: А. Капуран)
Pl. V Trench 1 (1– 4), trench 4(5), ditch 1 (6–11) (drawn by A. Kapuran)



Т. VI Сонда 2 (цртеж: А. Капуран)
Pl. VI Trench 2 (drawn by A. Kapuran)



Т. VII Налази уз трасу западног бедема (цртеж: А. Капуран)
Pl. VII Finds along the western ramparts (drawn by A. Kapuran)



Т. VIII Сонда 3 (цртеж: А. Капуран)
Pl. VIII Trench 3 (drawn by A. Kapuran)



T. IX Површински налази (1–10), сонда 2 (11–13), налази уз трасу западног бедуа (14–15), сонда 3 (16–22) (цртеж: А. Капуран)

Pl. IX Surface finds (1–10), trench 2 (11–13), finds along the western ramparts (14–15), trench 3 (16–22) (drawn by A. Kapuran)