

# АРХЕОЛОШКО РЕКОГНОСЦИРАЊЕ ОПШТИНЕ ОСЕЧИНА

Дејан Булић

Историјски институт, Београд

Радивоје Арсић

Завод за заштиту споменика културе Ваљево

e-mail: gavbulic@yahoo.com | Прегледни рад

arsicradivoje@gmail.com

Примљено: 5. 7. 2018.

Прихваћено: 15. 10. 2019.

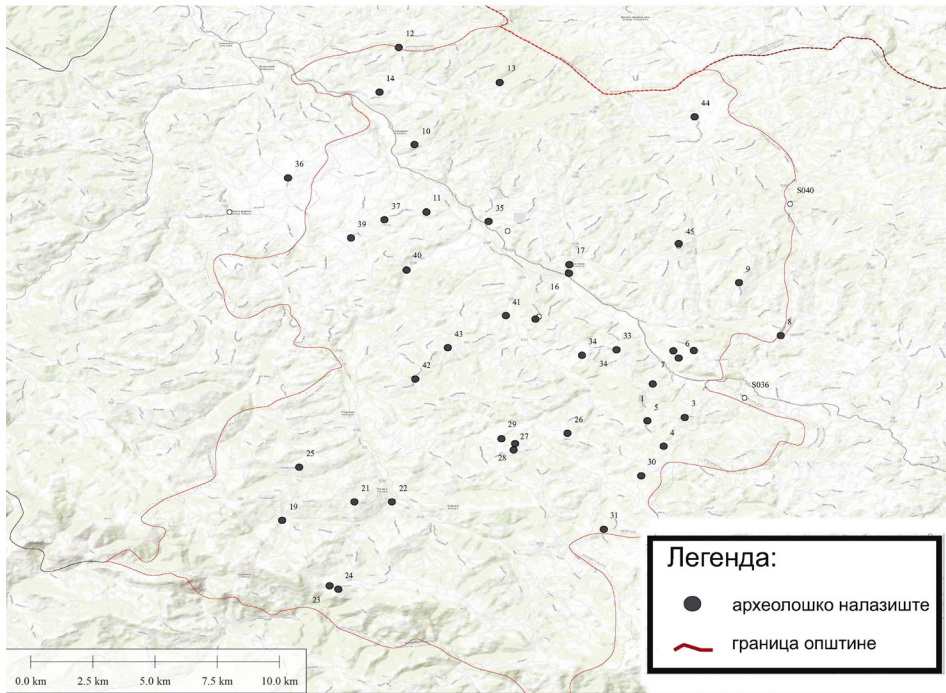
УДК: 902.2(497.11)“2015”

**Апстракт:** *Извештај представља резултате рекогносцирања територије општине Осечина, које је током 2015. године обавио Историјски институт САНУ уз сарадњу Завода за заштиту споменика културе из Ваљева. На рекогносцираној територији регистрована су археолошка налазишта од праисторије до 19. столећа.*

**Кључне речи:** *Западна Србија, Подгорина, Рађевина, Осечина, Црквина, некропола, Мађарско гробље, Грчко гробље, средњи век, бронзано доба, тумул, подгорски усадник*

Од 13. 7. до 8. 8. 2015. године, у организацији Историјског института у Београду, рекогносцирана је општина Осечина са најближом околином (карта 1). Рекогносцирање је обављено у летњем периоду високе вегетације, тако да су претежно рекогносциране некрополе и остаци цркава. За то време археолошка екипа је обишла највећи број насеља општине Осечина. Информације о потенцијалним локалитетима прикупљене су у интервјуима са мештанима, кроз анализу топонима, захваљујући сазнањима из литературе као и самим рекогносцирањем. Накнадно су обављена геодетска снимања одабраних некропола.

Основни циљеви рекогносцирања били су евидентирање и документовање незабележених археолошких налазишта из свих периода, али и увид у постојеће стање познатих археолошких налазишта из средњег века. Циљ је био и увид у новије некрополе и некрополе из османског доба, њихово прецизније датовање, као и евентуално откривање локалних врста камених споменика и мајдана камена, где су ови споменици израђивани. Рекогносцирана гробља припадају постојећим насељима, што је олакшало повезивање некропола са одговарајућим насељима.



**Карта 1.** Општина Осечина, положај рекогносцираних локалитета

**Map 1.** Osečina municipality, location of the surveyed sites

Један од циљева било је и утврђивање остатака путева и анализа мреже комуникације преко средњовековног пејзажа и топографије.

### Геоморфолошке одлике терена

Општина Осечина налази се у северозападној Србији и административно припада Колубарском округу. На северу према Мачви и Тамнави ограничена је реком Тамнавом, на западу према Рађевини реком Баставом, на југу према Азбуковици и Подрињу реком Љубовићом, а на истоку према Колубари Црном реком. Већим делом припада Подгорини, а мањим Рађевини и Азбуковици.

Општина се простира дуж леве и десне стране средњег тока Јадра и магистралног пута Ваљево–Лозница. Са севера Осечина се граничи са општином Коцељева, на истоку са општином Ваљево, а са југа и запада општинама Љубовија и Крупањ.

По рељефним карактеристикама може се поделити на три области: брдска, коју чини око 60% територије, око 20% равничарско-таласасто-брд-

ске територије и исто толико брдско-планинске. Надморска висина се креће у распону од 189 метара (ушће реке Ловачке у реку Јадар) до 971 метра (Рожањ).

Углавном је заступљена умерено-континентална клима, која је на брежуљкасто-планинском југу и југозападу модификована утицајима планинске климе, а отворени делови на северу према Панонској низији под утицајем су панонске континенталне климе.

Центар и седиште општине је насеље Осечина, а остатак становништва живи у варошици Пецка, као и у 18 села, што укупно чини 20 насеља.<sup>1</sup>

Судећи по подацима из првих турских пописа, већи део овог краја је у позном средњем веку административно и економски био везан за трг у Крупњу. У поименичном попису Зворничког санџака из 1528. године први пут се помиње влашка нахија Крупањ, која је имала и друго име – Завршје, и простирала се до реке Пецке и данашње вароши Осечина. Нешто касније, у попису из 1533. дошло је до раздвајања Крупањске нахије на нахију Крупањ и нахију Рађевина (Бојанић 1996, 143). Источно од реке Пецке простирала се Ваљевска нахија. Осечина све до краја Другог светског рата никада није представљала административну и управну целину.

У познатој едицији *Насеља и порекло становништва*, од насеља општине Осечина у Соколској нахији обрађени су Драгодол, Гуњаци, Пецка и Царина, док су данашња села Коњиц и Скадар некада била засеоци села Царина (Павловић 1930); у Рађевини су обрађена насеља Бастав, Белотић, Комирић и Коњуша (Миливојевић 1913), а осталих девет насеља и варош Осечина у оквиру Подгорине (Павловић 1907). Ови подаци су обједињени и допуњени савременим географско-статистичким прегледом (Стаменковић-Грујичић 2002).

## Досадашња истраживања

На територији општине Осечина до сада је регистровано укупно 47 археолошких налазишта, која припадају периодима од праисторије до османске окупације (Арсић 2012, 11–31, 72). Из неолита и бакарног доба регистровано је 6 налазишта, бронзаног доба 14, а гвозденог доба 2 локалитета. Из римског периода откривено је до сада 10, а из средњег века и из османског периода 15 локалитета.<sup>2</sup> Кроз целу познату прошлост, од винчанске културе до 19. века, простор општине Осечина и становништво ове

<sup>1</sup> Званична интернет презентација општине Осечина <http://osecina.com/ekonomija/geografske-karakteristike> (приступљено 16. 6. 2017. године).

<sup>2</sup> Подаци из документације Завода за заштиту споменика културе из Ваљева.

територије су према археолошким траговима били уско везани за земљорадњу, сточарство и експлоатацију минералних сировина, њихову прераду и обраду.

Сва ова налазишта констатована су археолошким рекогносцирањем од педесетих до осамдесетих година двадесетог века од стране Археолошког института из Београда (Бошковић 1953, 169–200). У стручној археолошкој јавности осечански и крупањски крај су постали познати захваљујући дугогодишњим истраживањима Милутина и Драге Гарашанин и махом су обављена педесетих и шездесетих година 20. века на локалитетима Шумар Бандера и Церик Бела Црква (Гарашанин Д. 1979; Гарашанин М. 1973; 1986; Гарашанин М. и Д. 1958; 1962: 1967; Garašanin М. 1983; 1983а). Аматерски допринос познавању потенцијалних археолошких налазишта дала је општинска организација истраживача из Осечине, под руководством Живана Грујичића (Грујичић 1984). У последње време мања рекогносцирања обавио је Завод за заштиту споменика културе Ваљево. Током 2010. године покренут је нови дугогодишњи пројекат истраживања *Бруклин колеџа* (Brooklyn College) у Њујорку, Археолошког института у Београду и Завода за заштиту споменика културе Ваљево, под називом *Мапирање металургије бронзаног доба на простору западне Србије*, а обухватају и простор око Осечине (Bankoff et al. 2013). Ипак, уопштено гледано простор је археолошки недовољно истражен, у постојећој документацији постоји мањи број сумарних података о археолошким налазиштима, а само мањи број регистрованих локалитета детаљно је документован или публикован.

Подаци о појединим или потенцијалним локалитетима Осечине могу се наћи у Васиљевићевој монографији посвећеној Соко-граду и његовој широј околини и у резултатима његовог рекогносцирања Подриња (Vasiljević 1980; Васиљевић 1998).

### **Село Драгијевица (број локалитета: 001–008)**

Земљани пут местимично са траговима калдрме, који од Става води ка Лопатњу, овде зову *Царски пут* (005). Очигледно је реч о некадашњем путу, који је водио гребенима и врховима брда, углавном вододелницом између села, уз које су се формирала гробља.

У засеку *Старо село*, у сеоском потоку налазе се извори *Зидине* (006) и *Врањевац*. За овај простор са два извора везује се легенда да се изнад извора налазила богомоља, коју Павловић није забележио. Данас је цео простор обрастао у шуму и до њега води местимично сухозидом подзидан пут (сл. 1). На простору где је један извор каптиран, постоји мања зараван





Сл. 1. Драгијевица, Старо село, локалитети Зидине и Врањевац

Fig. 1. Dragijevica, Staro selo, sites Zidine and Vranjevac

испод које је пробијен краћи пут, вероватно за потребе каптаже, и овде се у профилу пута види пресечена пећ за топљење руде са траговима згуре и гара. Већи комади шљаке могу се видети подно пута.

Закључено је да простор није био повезан са високим залеђем, већ са насељем које се налазило негде ниже ка данашњем асфалтном путу Осечина–Ваљево или можда негде ка Осладићу. Иако нема директних материјалних доказа, због близине раније констатованог касноантичког/рановизантијског утврђења у Осладићу, склони смо да претпоставимо да и ови трагови шљаке припадају истом времену (Bulić 2013, 208).

Саговорници нису знали да кажу где се, у изолованом делу Старог села са лошим прилазним путевима, налазило *Грчко гробље*, које је Љ. Павловић забележио (Павловић 1907, 650). По мештанима, најстарија накропола у селу јесте *Младеновића гробље* (007). Иако обрасло у шуму, гробље је проходно, споменици се разазнају и лако их је очистити и ослободити од растиња за техничко снимање. Видљиви су различити споменици, од аморфних усадника, мањих и већих, до оних занатске израде са натписима, од краја 18. до 20. столећа (сл. 2). За индикативан топоним са карата *Дубен камен* (004) показан нам је надгробник с почетка 20. века, постављен на раскрсници путева, али остаје сумња да се поменути топоним заиста односи на приказани споменик.



Сл. 2. Драгијевица, Старо село, локалитет Младеновића гробље

Fig. 2. Dragijevica, Staro selo, site Mladenovića groblje

### Село Туђин (009)

На заобљеном брегу са десне стране пута који води ка Миличинци, налази се *Вујичића* или *Маџарско гробље* (009). Само је источна страна гробља – где леже савремени споменици и помоћна зграда на гробљу – уредно покошена и раскрчена, док је остали део некрополе обрастао у трње и шуму. Уочавају се надгробници из 19. и 20. века, али и различити аморфни усадници од оних мањих, до оних средње величине, од којих неки носе уклесана обележја крста. На самом врху брда, тик уз заједничку софру леже три надгробника израђена од кречњака (сл. 3):

1. У средини лежи плоча или сандук, украшен полумесецом и луком и стрелом (сл. 4 и 5).
2. С десне стране, паралелна с њим, налази се аморфна плоча од истог сивог кречњака.
3. С леве стране је велики аморфни споменик максималне дебљине 0,84 цм, који делимично налаже на украшени надгробник. Споменик је очигледно дислоциран са првобитне позиције неколико метара источно од првог надгробника, како би се извело неовлашћено ископавање. Ипак, стиче се утисак да су остала два споменика након дивљег ископавања враћена у првобитан положај.





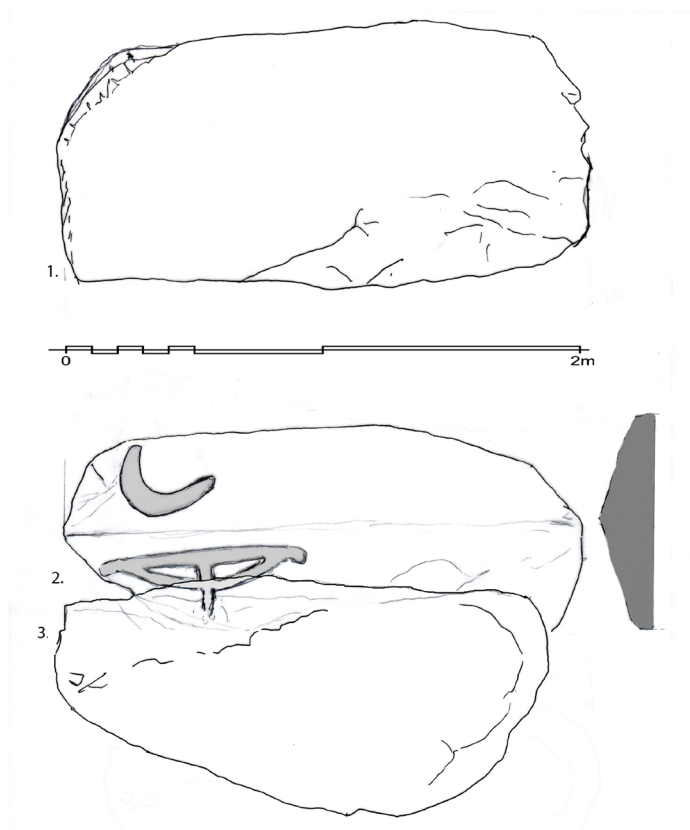
Сл. 3. Туђин, локалитет Вујичића гробље (Маџарско гробље)

Fig. 3. Tuđin, site Vujičića groblje (Mađarsko groblje)



Сл. 4. Туђин, локалитет Вујичића гробље (Маџарско гробље)

Fig. 4. Tuđin, site Vujičića groblje (Mađarsko groblje)



Сл. 5. Туђин, локалитет Вујичића гробље (Маџарско гробље)

Fig. 5. Tuđin, site Vujičića groblje (Mađarsko groblje)

Четврти, такође аморфни надгробник налази се петнаестак метара североисточно од описане групе споменика, тик уз низ нових гробница, због чега је вероватно и он делимично дислоциран (сл. 6).

Ситуација с поменутиим споменицима могла би да укаже на континуитет сахрањивања од средњег века до наших дана, иако нису јасно идентификовани споменици 16–17. столећа. Овом времену могли би припадати аморфни лежећи монолити или пак неки од аморфних усадника.

### Село Коњуша (012–014)

У селу познатом по чувеној праисторијској остави металних предмета који потичу са локалитета *Змајевац*, веровало се да се на потезу *Мрки до* (013) некада налазио манастир. Локалитет је ситуиран у самом кориту Мркодолског потока, с његове десне стране. Овде су видљиви трагови ди-



Сл. 6. Туђин, локалитет Вујичића гробље (Мађарско гробље)

Fig. 6. Tuđin, site Vujičića groblje (Mađarsko groblje)

вљег ископавања, односно остаци једног рова. Добијени дивљи профил открио је стерилност локалитета, што је на први поглед показивала и сама локација. Трагова било каквих објеката нема, а делимично уздигнута површина наслага је муља формирана бујичним водама.

У селу постоји *Мађарско гробље* (014), у непосредној близини некадашње продавнице и откупне станице. Гробље се налазило на једном ћувику уз поток, који је текао уз некадашњи друм ка Шапцу. Међутим, читава околина је данас толико зарасла да гробље није пронађено.

### Варош Осечина (015–017)

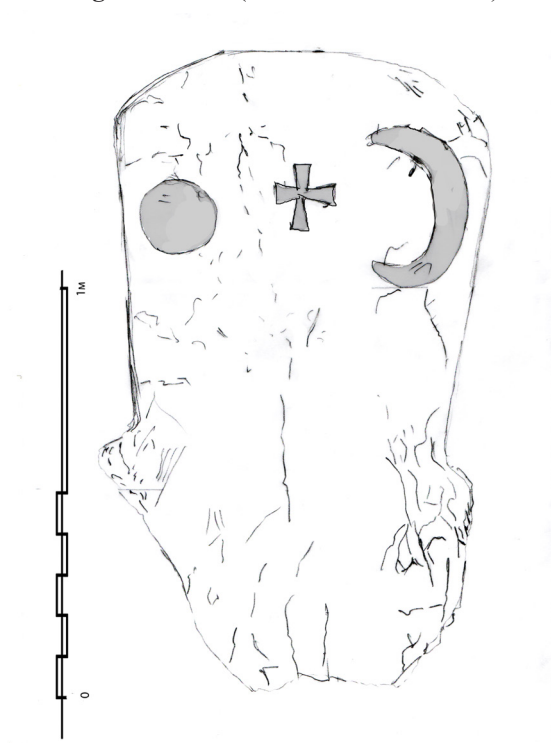
Испред музеја у Осечини (016) леже два надгробна споменика (сл. 7). Један је уобичајени мањи усадник аморфног облика израђен од локалног камена, са урезаним крстом, врло често присутан на гробљима 18–19. столећа. Други и занимљивији представља већи средњовековни плочасти усадник пренет из села Лопатањ, заселак Марићи. Споменик је доњим делом који улази у земљу грубо обликован, док се део над земљом лепезасто шири ка врху, где се лучно завршава. У горњем делу усадника са леве и десне стране крста уклесани су астрални симболи – сунце и полумесец (сл. 8).

У порти цркве у Осечини (АС I, 1953, 149), с њене јужне стране у нивоу травњака, видљив је један већи лежећи надгробник оријентисан И–З





Сл. 7. Осечина (испред музеја)  
Fig. 7. Osečina (in front of the museum)



Сл. 8. Осечина (испред музеја)  
Fig. 8. Osečina (in front of the museum)

(017). Израђен је од локалног камена са рељефно уклесаним крстом. Својим обликом подсећа на средњовековне надгробнике (сл. 9). Са северозападне стране цркве брвнаре ка новој цркви у бетонском платоу узидан је још један надгробник из 19. столећа са дугачким натписом (сл. 10).



Сл. 9. Осечина, црквена порта

Fig. 9. Osečina, churchyard



Сл. 10. Осечина, црквена порта

Fig. 10. Osečina, churchyard

### Село Царина (018–021, 023 и 024)

Око познате цркве брвнаре у засеоку Скадар (018), у порти је видљиво неколико надгробника са натписима из 19. века. На падини са јужне стране цркве је велико гробље обрасло у шуму и шибље са углавном мањим аморфним усадницима, понегде са уклесаним крстом и каменим опсегом. Може се претпоставити да је гробље формирано када и првобитна црква, почетком 18. века и да је коришћено до скорашњих времена (Павловић 1962, 173).

На локацији на којој се налазе *Римске куће*, а мало ниже и *Римско гробље*, нисмо пронашли никакве материјалне трагове.

На *Маџарском гробљу* (019) поред Царинске реке, обраслом у шуму, видљив је велики број мањих аморфних усадника, понекад са каменим опсегом, вероватно с краја 18. века и млађи. Васиљевић је за овај локалитет *Царина–Мостови* забележио да је ту, по традицији, била црква, али такав објекат није уочен (Васиљевић 1998, 24).

У засеоку Пуљези на Грбачевом брду (020) некада је била црква, која је *прелетела* (Васиљевић, 1998, 24). Ни по видљивим остацима, ни по положају на врху брда, овде није могла бити црква, нити мештани знају за ову легенду. Међутим, како је и Павловић забележио постојање старе Црквине у Пуљезима, ово питање остаје отворено (Павловић 1907, 454)

На месту познатог дербенда Прослоп, екипа је обишла локалитет *Мраморје* (023), који је већ ушао у археолошку литературу (АС I, 187; Веšlagić 417; Зечевић 151–152). Нажалост, на Прослопу нема више видљивих споменика, јер су по речима сведока сви затрпани у обалу сеоског пута који води ка *Шанцу*. Један је наводно видљив, али сада толико зарастао у трње и папрат да га није било могуће уочити у тренутку рекогносцирања.

На стеновитом врху поред данашњег асфалтног пута налази се експлоатисан камен, највероватније за надгробнике, које је потом било најлакше транспортовати саоницама.

Западно од каменолома, на благој падини која се спушта ка путу, откривен је већи број уломака праисторијске грнчарије која се може датовати у позно бронзано доба. Налази су откривени поред савременог пута Љубовија–Пецка, на месту где је грађевинска машина уклонила тањи површински слој земље. Слој је растресит, тамнобраон боје и разликује се од земље у ближој околини. Због постојећег растиња није утврђена површина и карактер налазишта.

На самом превоју Прослопа још увек су јасно видљиви остаци *Шанца* (024), изграђеног 1805. године (Васиљевић 1998, 83).





Сл. 11. Пецка, школско двориште

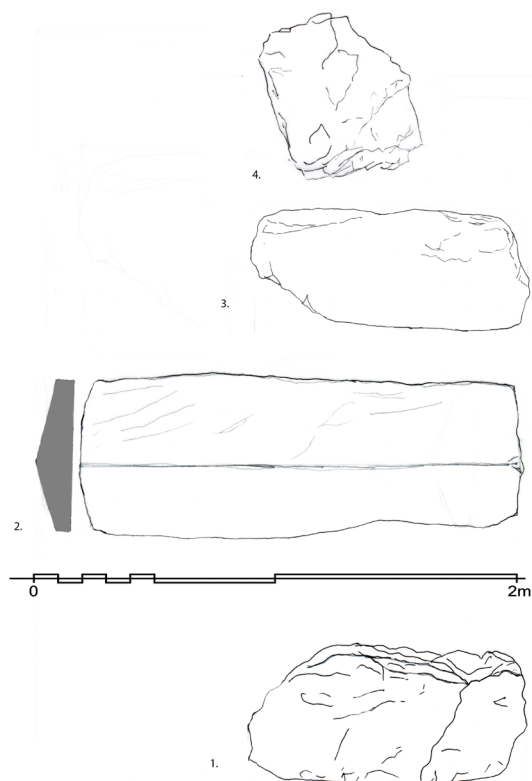
Fig. 11. Pecka, schoolyard

### Село Пецка (022)

У центру села Пецка, код школе (022) и цркве из 1935. године посвећене Успењу Пресвете Богородице, постојала је некропола са мраморима, која је уништена и као таква ушла у литературу (Vasiljević 1980, 222; Зечевић 150–151). Међутим, у углу школског дворишта и игралишта, уз друм који води ка Љубовији, скрајнуто је неколико надгробника (сл. 11). Два споменика очувана су у таквом стању да се може рећи да су надгробници аморфног типа, док је један слемењак утонуо у земљу, те није утврђена његова висина. Од четвртог стоји само мањи део споменика (сл. 12). То су остаци некада велике некрополе, која се налазила на месту игралишта и травњака јужно од њега. Извесна количина ломљеног камена исте структуре видљива је подно оgrade ка западу, на коју се наслања приватно имање. Могуће је да су ово трагови полупаних споменика.

### Село Гуњаци (025)

У селу Гуњаци, на *Симића брду* (025), по народном предању постојала је некада црква, што је још Павловић забележио (Павловић 1907, 460). На том локалитету заиста леже ископани остаци темеља цркве брвнаре. Није познато ко је извршио ископавања темеља цркве, нити каквих је налаза било. Са југо-источне стране темеља подигнута је нова црква, зидана од чврстог материјала (сл. 13). Око темеља се на све стране пружа велико гробље са великим бројем



Сл. 12. Пецка, школско двориште

Fig. 12. Pecka, schoolyard



Сл. 13. Гуњаци, Симића брдо

Fig. 13. Gunjaci, Simića brdo



различитих усадника, од аморфних до оних занатске израде. Усаднике често праги камено обзиђе гробног места. На појединим позицијама у редовима виде се мање депресије оријентације исток–запад, трагови гробних укопа.

### Село Лопатањ (026–034)

У засеоку *Марићи* (027) налази се средњовековно гробље, одакле је један усадник, претходно описан, раније пренет испред музеја у Осечини. Надгробници који су се некада налазили у шљивику поред пута, након његовог крчења дислоцирани су, бачени на гомилу у врзину крај пута, док је неколико њих уграђено у сеоски пут (сл. 14/15). За ово гробље Павловић је забележио: *Стећци и плоче су с натписима и сликама разних животиња и биљака, али су доста искварени* (Павловић 1907, 776). Уочено је најмање 10 анепиграфских надгробника, лежећих и усадника, али данас више нема украшених споменика.



Сл. 14. Лопатањ, Марићи

Fig. 14. Lopatanj, Marići

Свега неколико стотина метара ниже на омањем брду Градина (028), овде у значењу врта или воћњака, а не остатака утврде, констатована су два надгробника одбачена у остругу: 1. Оборени неукрашени усадник, који се благо сужава према врху, висине 1,60 м, са нешто задебљаним доњим делом којим је био укопан у земљу (сл. 16).

2. Други, интересантнији споменик, представља део међе, полузан је и добро утоную у земљу. На њему су, по ивици споменика, уочени рељефни орнаменти у виду плетенице. Разазнаје се и оштећена људска пред-



Сл. 15. Лопатањ, Марићи

Fig. 15. Lopatanj, Marići



Сл. 16. Лопатањ, Марићи, локалитет Градина

Fig. 16. Lopatanj, Marići, site Gradina





Сл. 17. Лопатањ, Марићи, локалитет Градина

Fig. 17. Lopatanj, Marići, site Gradina

става на једној страни, док су на бочним странама, услед положаја и оштећења споменика видљиве недефинисане рељефне представе (сл. 17).

У засеоку Брус (030), са локалитета Црквина, црква је, по легенди, ветром одувана у Осечину. Реч је о позицији крај пута, где се на једном тумулу види неколико средњовековних лежећих аморфних надгробних споменика, али постоје и 2–3 млађа аморфна усадника (сл. 18). Педесетак метара ка северу уочавају се – судећи по каменом ограђеним гробним конструкцијама – још најмање два гроба. Као последица дивљег копања неки надгробници су поломљени, а неки, по речима мештана, наводно затрпани. Таквих примерака има 7–8. У међувремену је Црквина обележена високим дрвеним крстом. Ниједан споменик нема натписе, било какве украсе нити је правилно клесан у форми неког од уобичајених типова надгробника.

Уз микротопоним *Градска јаруга* (032), недалеко од забележене средњовековне некрополе, наводно су некада били видљиви остаци града. У јарузи нису уочени било какви трагови, док је горње позиције било немогуће рекогносцирати јер су обрасле у дивљу купину. Ако бисмо претпоставили постојање некаквих остатака на овом простору, судећи по позицији, која није издигнута и по близини средњовековног гробља, то би најпре могли бити остаци некадашњег сеоског насеља.

У засеоку *Јанчићи*, на брду Вења, уз савремени асфалтни пут који спаја овај део села и магистрални пут Осечина–Ваљево налази се локалитет



Сл. 18. Лопатањ, Брус, локалитет Црквина

Fig. 18. Lopatanj, Brus, site Crkvina



Сл. 19. Лопатањ, Јанчићи, локалитет Грчко гробље

Fig. 19. Lopatanj, Jančiči, site Grčko groblje

*Грчко гробље* (033). Гробље се налази у шљивику, са дрвеним вењаком и високим дрвеним крстом, а оградом је одвојено од савремене некрополе. Међутим, како шљивик припада имању Слободана Јанчића, ускраћен нам је приступ локалитету, те је израђена само фото-документација, али не и ситуациони план некрополе (сл. 19. 1–2). Реч је о већем броју (двадесетак) аморфних плоча и нижих аморфних усадника (висине до 0,80 м) без представа и натписа. Само један усадник украшен је грубим вертикалним тракама (сл. 19.3). Занимљиво је да је Павловић добро проценио ово гробље: *У гробљу има доста стећака, али су они нагнути, без натписа и слабе вредности* (Павловић, 1907, 776).

### Село Плужац (035)

На заравњеном брду, са десне стране пута Осечина–Лозница, на локалитету *Зидине* налазе се остаци цркве брвнаре (035). Локалитет је добио назив по масивним остацима сухозида који окружују плато и шире се ка истоку. На старим топографским мапама среће се и назив Капија. У Плушцу се налазила црква коју су Турци спалили (Радосављевић 2000, 134–136).

Заравњени плато изразито је дугачак на правцу И–З, али и врло узан на правцу С–Ј. Јужно од цркве плато обухвата ширину од десетак метара, а затим нагло пада ка данашњем путу. Још оштрији је пад платоа са северне стране, где се он спушта ка неименованом потоку који се улива у Малешевску реку.

Изгледа да је реч о градинском насељу око којег је подигнут сухозид ширине око 1,2 м и укупне дужине 310 м. На самом врху платоа сакупљен је већи број фрагмената керамике бронзаног доба, окресаног камена и фрагмената кућног лепа. На почетку шуме западно од највише коте видљиви су темељи објеката од камена. У овом тренутку није могуће оквирно датовати камене структуре.

На платоу, над остацима праисторијског насеља, у 18. веку је подигнута црква брвнара. Положај цркве је раскрчен, делимично и ископан на иницијативу мештана, због чега су камени темељи јасно видљиви, а на простору апсиде пободен је дрвени крст (сл. 20). Димензије цркве износе 6,50 м x 12,85 м, а дебљина зидова 0,43–0,44 м. Читава унутрашњост цркве и ужи простор са спољне стране поплочани су речним облутком. Поплочан је и источни прилаз цркви, који се настављао на пут што се са североистока спуштао на ову позицију. Уз крст су сложени фрагменти бибер-црепа и уломци лепа, који су приписани бронзаном добу. Наиме, Завод у Ваљеву има налазе бронзанодопске керамике са овог локалитета.





Сл. 20. Плужац, локалитет Зидине

Fig. 20. Plužac, site Zidine

Крај поменутог неименованог и сада пресахлог потока видљив је озидани бунар, а испод њега је сложен речни облутак који формира неколико каскада правоугаоне основе 4 x 2 м, за сада недефинисане намене.

И са јужне стране на прилазној ливади из које се улази у шуму, налази се земљана творевина која наличи тумулу.

### Село Белотић (036–040)

На граници атара села Белотић и Беле Цркве, на раскрсници путева налази се Рађев камен (036). Реч је о високом усаднику, делимично оштећеном (АС I, 1953, 191). На споменику је у полукружном пољу представљен крст проширених крајева са три попречна крака. На осталим странама нема никаквих представа (сл. 21 и 22). Лицем, односно представом окренут је истоку са девијацијом од 28 степени у односу на север. Споменик је окречен у бело, а за њега је везана нека биљка, можда дрен. Да је реч о усаднику показује проширење оног дела споменика који улази у земљу. Дебљина споменика је 46 цм, ширина 93 цм, односно 71 цм, а висина над земљом око 1, 90 м. Споменик припада вероватно 15. столећу и према предању припада витезу Рађу, једном од витезова кнеза Лазара, који се вратио из Косовског боја. По епонимном витезу име је добило Рађево поље, али и цела област Рађевина.



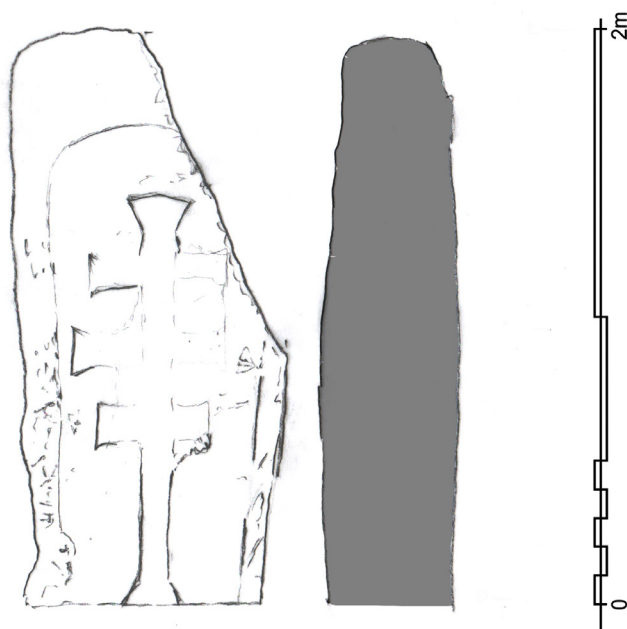
Сл. 21. Белотић, Рађев камен

Fig. 21. Belotić, Rađev stone

Усадник је стекао култни статус, због чега се у време суше крчи, прелива „светом водом”; литије га обилазе, а ту се одржава и традиционални сеоски вашар (Бошковић 1953, 191). На раскрсници је посађена липа и постављена клупа. Оштећења споменика су последица веровања да жена која нема деце или жели мушко дете треба да окрњи парче Рађевог камена.

Слична позиција на граници сеоских атара јесте и Велики Белег на граници Туђина и Миличинице, који територијално припада Ваљеву, због чега ће бити накнадно објављен. Усамљени високи усадник квадратног пресека и украшен вишеспрутим крстом рељефно изведеним, по предању је гроб властелина Радослава из Срема (Павловић 1907, 986).

Уз свакако најпознатији, Градачки крст на Голији (Ђурић и др. 1990/1991, 221–222) усамљени споменици на брежуљку крај пута ретка су појава и можда и нису надгробни споменици, већ некакви међници. Да би се њихова намена правилно протумачила, драгоцено би било археолошки их истражити.



Сл. 22. Белотић, Рађев камен

Fig. 22. Belotić, Rađev stone

На *Мађарском* или *Римском гробљу* (039), како се још зове, затекли смо укупно шест средњовековних споменика. Гробље је раскрчено, а споменици технички снимљени. Један типичан сандук имао је рељефну представу цветног крста. И овде су видљиви трагови дивљег ископавања (сл. 23–25).

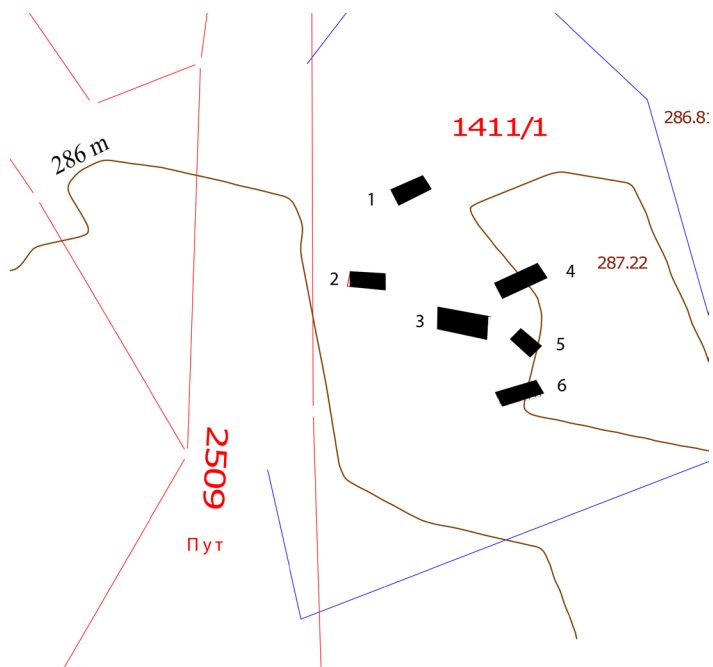
Сви надгробници су израђени од истог сивог кречњака:

1. Аморфни надгробник димензија 1,57 x 0,84 x 0,40 м.
2. Аморфни надгробник димензија 1,35 м x 0,75 м; без утврђене дебљине
3. Неукрашени сандук квадратног пресека димензија 1,96 м x 0,73 м, висине до 0,80 м. Сандук је изврнут приликом дивљег ископавања.
4. Неукрашени сандук димензија 1,80 м x 0,58 м x 0,3–0,35 м на постољу висине 12 цм, које је истурено само са западне и северне стране
5. Фрагментовани сандук, вероватно и преврнут, димензија 1,10 x 0,74 x 0,80 м.
6. Једини украшени споменик условно речено јесте ниски слемењак димензија 1,77 x 0,70 x 0,40 м, с једним крајем на две воде и другим који се лучно спушта. У северозападном углу горње површине необично је исклесан крст у кругу.



Сл. 23. Белотић, локалитет Маџарско гробље (Римско гробље)

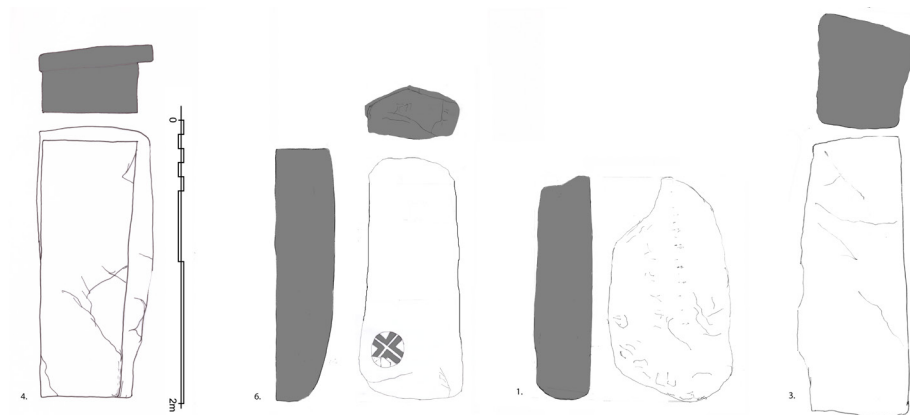
Fig. 23. Belotić, site Madžarsko groblje (Rimsko groblje)



Сл. 24. Белотић, локалитет Маџарско гробље (Римско гробље)

Fig. 24. Belotić, site Madžarsko groblje (Rimsko groblje)





Сл. 25. Белотић, локалитет Маџарско гробље (Римско гробље)

Fig. 25. Belotić, site Madžarsko groblje (Rimsko groblje)

У међувремену је и овај надгробник изокренут, тако да сада лежи на предстви крста, а испод споменика је изведено дивље ископавање.

Коначно, верује се да се у истом селу, на локалитету *Црквина* (038), некада налазила црква брвнара, али се данас на запарложеном и запуштеном терену ништа не разазнаје.

### Село Бастав (040) (сл. 26–28)

У *Јосиповића јарузи*, на топографској карти *Дубока јаруга* (040), с десне стране асфалтног пута Осечина–Бастав, констатовано је велико средњовековно гробље. Како су констатовани споменици од кречњака, сите (3, 10, 12, 13, 23, 25, 27 и 29) и конгломерата (15), то су ови други били погоднији за померања и ископавања испод њих.

Регистровано је четрдесетак лежећих надгробника, али је њихов број сигурно већи. Највећи број су аморфни споменици (1, 2, 4–7, 15–18, 21, 22, 24, 26, 28), али се поједини међу њима могу класификовати као плоче (8–10, 14, 20, 32/33), плитки слемењак (4), сандук и уски сандук (27, 29, 30) и усадник (28).

Ниједан од поменутих споменика нема натпис, а наивним представама невештог клесара украшено је тек неколико њих, и то:

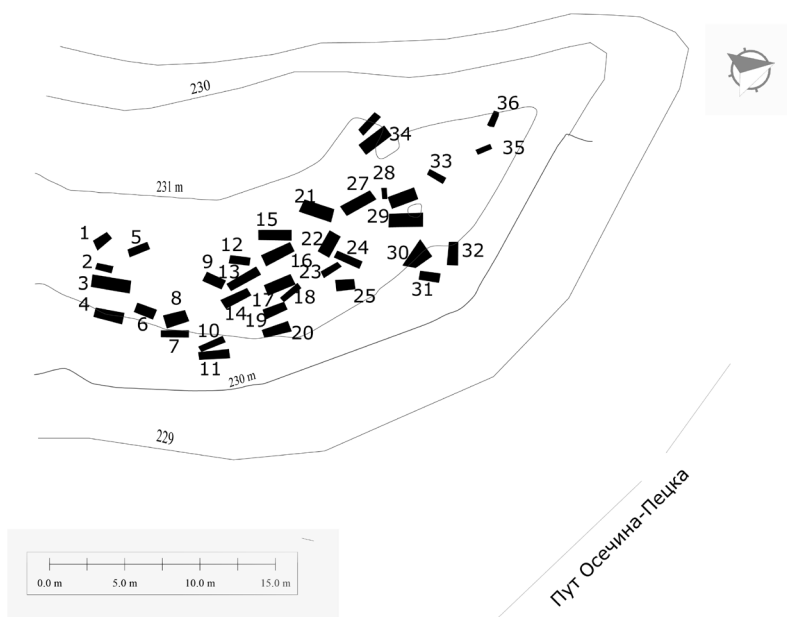
1. Камена плоча са недовољно јасном уклесаном представом крста са кружно завршеним краковима (11)
2. Фрагментовани примерак бр. 33 носи пластичну траку на горњој површини сачуваног дела.





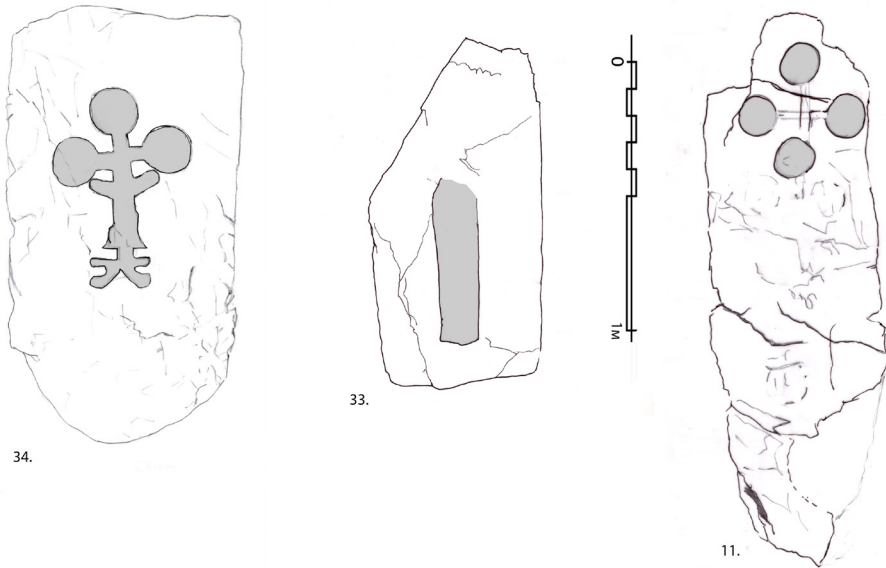
Сл. 26. Бастав, локалитет Јосиповића јаруга (Дубока јаруга)

Fig. 26. Bastav, site Josipovića jaruga (Duboka jaruga)



Сл. 27. Бастав, локалитет Јосиповића јаруга (Дубока јаруга)

Fig. 27. Bastav, site Josipovića jaruga (Duboka jaruga)



Сл. 28. Бастав, локалитет Јосиповића јаруга (Дубока јаруга)

Fig. 28. Bastav, site Josipovića jaruga (Duboka jaruga)

3. Примерак 34 носи пластичну представу антропоморфног крста на постољу, односно крста Голготе.

Приликом чишћења надгробника, крај једног су у хумусном слоју пронађене дводелне коштане корице ножа (дим. 11,4 x 2,5 цм) с обе стране украшене представом тачке у кругу, повезане двома гвозденим нитнама (сл. 29).

Гробље је формирано на редове, а за израду споменика употребљаван је локални камен. Надгробници од сиге били су најчешћа, али не и једина мета дивљег ископавања, те су поједини камени споменици фрагментовани или преврнути, као фрагментовани сандук на постољу, који се на изврнутом споменику нашао на горњој страни.

### Село Остружањ (041–043)

Поред два родовска гробља у селу, код некадашњег задружног дома, уз сеоску школу, некада се налазило *Маџарско гробље* (041). Делимичним крчењем оструге, констатована је једна аморфна надгробна плоча, а мештани су нам скренули пажњу да би потпуним крчењем било могуће уочити још неколико мањих, густо укопаних споменика (сл. 30). Део некрополе очигледно је страдао приликом изградње задружног дома, а остатак некрополе зарастао.



Сл. 29. Бастав, локалитет Јосиповића јаруга (Дубока јаруга)

Fig. 29. Bastav, site Josipovića jaruga (Duboka jaruga)



Сл. 30. Остружањ, локалитет Маџарско гробље

Fig. 30. Ostružanj, site Mađarsko groblje





Сл. 31. Г. Црниљево, локалитет Маџарско гробље

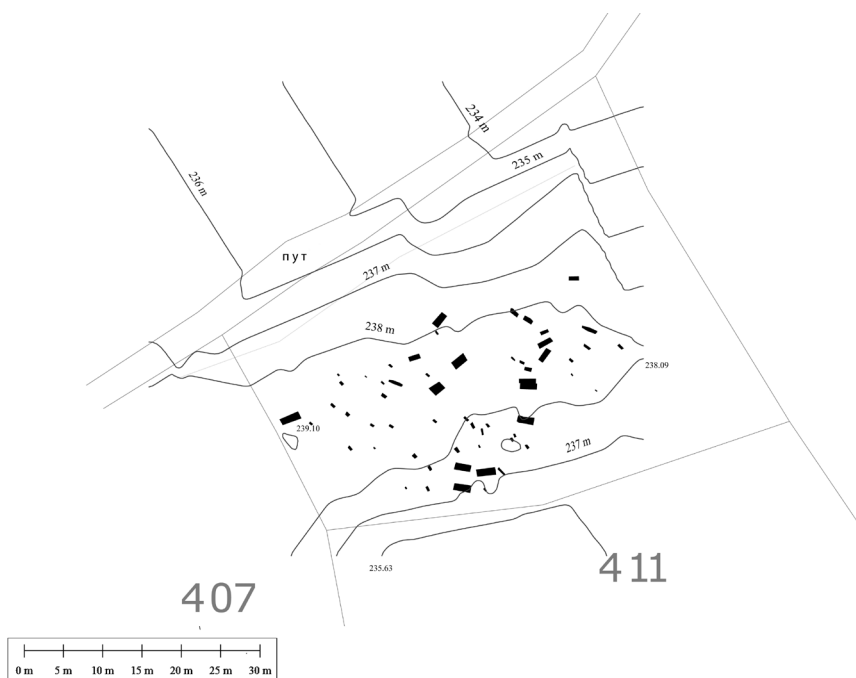
Fig. 31. G. Crniljevo, site Mađžarsko groblje

### Село Горње Црниљево (044) (сл. 31)

На потесу Парлог, са десне стране пута у шуми налази се велико тзв. Маџарско гробље (044). На гробљу се види већи број средњовековних надгробних плоча, али и велики број аморфних усадника различите величине. Гробље се ширило ка истоку, где нема великих плоча или усадника, већ се надовезују мањи и млађи аморфни усадници. Регистровано је преко 70 споменика (сл. 32). Како нема споменика радионичке израде, претпостављамо да је гробље опустело пре краја 18. века. Гробље је данас обрасло у густу и високу шуму, што је омогућило очување амбијента и лаку прегледност.<sup>3</sup>

Већина надгробника је израђена од сивог кречњака, а само неки међу њима направљени су од неке врсте конгломерата. Нема споменика са написима или било каквим украсом. Распоред појединих споменика показује да је гробље формирано на редове.

<sup>3</sup> На локалитету је видљив велики број ископа трагача за благом. Како нису били у стању да померају надгробнике, то су ровови постављани управно у односу на споменик. На овај начин надгробник би својим ивицама остао наслоњен на обалу рова, а ископом би се без сметњи стигло до гроба.



Сл. 32. Г. Црниљево, локалитет Маџарско гробље

Fig. 32. G. Crniljevo, site Madžarsko groblje

И овде постоји континуитет сахрањивања до 18. столећа, што само значи да су аморфне плоче које су се могле користити од 14. и 15. столећа коришћене и током османског периода, свакако у 16, а вероватно и у 17. столећу. Касније, у 18. и 19. веку, оне ће се појављивати као рецидив овог облика сахрањивања, али биће много тање и често као део гробног ансамбла заједно са усадником.

### Село Осечина (045)

На савременом гробљу у Поповићима (045) стиче се утисак да је у његовој средини низ од три праисторијска тумула, на којима има усадника типичних за овај крај, од аморфних до оних занатске израде.

Због ограничености простора и великог броја локалитета, један број млађих гробаља обухваћених теренским рекогносцирањем приказан је у Табели 1.

Село	Заселак/мала	Локалитет	Датовање	Бр. лок.
Драгијевица	Андрићи	Пресеље	18. век и млађи	1
Драгијевица	Грачићи	Старо Грачића гробље	18. век и млађи	2
Драгијевица	Витковићи	Витковића гробља	18. век и млађи	3
Драгијевица	Витковићи	Дебели цер	2 усадника, 1815.	
Драгодол	Вучићевићи	Вучићевића гробље	19. век и млађи	8
Комирић		Старо гробље	18. век и млађи	10
Комирић	Томићи	Маџарско гробље	17. век и млађи	11
Лопатањ		Ћосића (Симовића) гробље	19. век и млађи	26
Лопатањ	Марићи		19. век и млађи	33
Лопатањ	Марићи	Старо Марића гробље	17. век и млађи	29
Лопатањ	пут Став–Пеџка	Маџарско гробље	18. век и млађи	31
Лопатањ	Јанчићи	Старо гробље подно Вење	18. век и млађи	34
Белотић	Матићи	Митровића гробље	18. век и млађи	37
Остружањ		Гробље на Кикју	18. век и млађи	42
Остружањ	Хаџићи	Гробље	18. век и млађи	43

Табела 1. Општина Осечина, рекогносцирана гробља из 17–19. века

Table 1. Osečina municipality, surveyed cemeteries from 17–19th century

## Шанчеви

Међу бројним шанчевима на тлу Осечине, из Првог српског устанка, рекогносциран је *Шанац* на Прослопу (024), где су јасно видљиви трагови правоугаоног облика и *Шарампова* у Скадру, од кога данас више није остало ништа. *Шарампов* у Братачићу, познат по боју из 1806. године, претворен је у споменички комплекс. Шанчеви су постојали и у Драгијевици према Туђину и у Остружњу, узвишење *Шарамповине*, поприште битке из 1809. године (Павловић 1907, 647, 837), али овом приликом нису рекогносцирани.

## Путеви

Преко северозападне Србије пролазили су путеви о којима се сачувало мало историјских података. О некадашњим путевима сведоче постојећи материјални трагови, односно калдрмисане деонице, али индиректно и други објекти који су се налазили у њиховој близини – остаци тврђава и остаци средњовековних и новијих некропола. Са изградњом нових путних праваца, сада у долинама река, а не више по гребенима брда и планинским венцима, како је раније био случај, стари путеви се свде на другоразредне локалне друмове.



Земљани пут местимично са траговима калдрме, који од села Става води ка Лопатњу, овде зову *Царски пут* (005) (сл. 36). Трагови калдрме видљиви су на више места у селу Лопатањ. Очигледно је реч о некадашњем путу, који је водио гребенима и врховима брда, углавном вододелницом између села, уз које су се формирала гробља. Да је реч о старом путу показују надгробници крај пута, бројна гробља и најстарији засеоци данашњих села, који су управо уз ове путеве.

Трговина која се одвијала између Јадранског приморја и унутрашњости Балканског полуострва била је караванског типа и нема сачуваних података о путовању колима. Али трасе које се уочавају у селу Лопатањ предвиђене су за колски превоз и стога калдрмисане, што је вероватно урађено касније.

Тешко је знати поуздану трасу, али познато је да су дубровачки каравани стизали на Дрину, прелазили реку и преко северозападне Србије путовали даље. Пут који је водио из Сребренице, код Братунца је прелазео Дрину, а затим побрђем изнад реке Љубовиђе кроз Оровицу избијао на Брилу. Одатле се стрмим серпентинама пео преко Прослопа и Сарине, данас Царине, затим настављао ка Царинској реци, притоци Пецке, па побрђем до поменутог шанца у Плушцу. Краћи пут од Царине за Ваљево водио је од Пецке преко Прослопа и Иве, те Става у долину Обнице, до Ваљева. Овом трасом Љубовија–Брила–Прослоп–Царина–Ваљево, најбрже се стизало у Рудник (Исаиловић 1989, 193).

Други пут од Сребренице, преко Љубовије, видио је у Крупањ, а одатле се спуштао долином Ликодре, преко Беле Цркве и Рађевог Камена, па преко Бастава и Кокораве, на граници Царине и Лопатња, излазио на стари римски пут. С Карауле, виса на међи између Царине и Лопатња према истоку силазило се у Лопатањску реку, која се прелазила преко познатог *Латинског моста*, одакле се пут пео на Јелину Брезу. Одатле се силазило преко Каменице у долину Обнице, али друм није ишао њеном долином, већ се пео на Радију, па силазио у Долину Буковичке реке и преко висова стизао у Ваљево (Павловић 1907, 468; Исаиловић 1989, 194)

Пут који је спајао Рађевину са Посавином у долини Јадра одвајао се од пута из Беле Цркве и Пецке, па се уз Ловачку реку, поред цркве у Осечини, пео на Влашић и силазио у долину Тамнаве, или је ишао Влашићем и силазио на другом крају, око Коцељеве, опет у долину Тамнаве (Исаиловић 1989, 201). На трасу пута указује и индикативан топоним *Возник* изнад вароши Осечина уз Попово брдо.



Сл. 33. Царина, Пуљеци

Fig. 33. Carina, Puljezi

### Закључак

Поред праисторијских локалитета познатих из литературе, у селу Плужац (035) регистрован је бронзанодопски локалитет, поред којег је вероватно и један тумул. Тумул је регистрован и у селу Лопатањ, локалитет Црквина (030), а у селу Осечина (045) низ од три тумула.

Античким траговима приписани су остаци пећи за топљење руде у селу Драгијевица, локалитет *Зидине* (006).

Села Осечине су разбијеног типа, простиру се на великом терену и подељена су на засеоке, најчешће према родовима, а свако има своје гробље, којих стога има много. Ова бројност некропола данас је још израженија због честог формирања породичних гробаља на приватним имањима. Најстарија гробља углавном се налазе на врховима брда, где су и најстарији засеоци, поред некадашњих путних праваца. С временом се насеља спуштају у долине уз савремену магистралну комуникацију Ваљево–Осечина. Најбројнија су гробља позната као *Маџарска гробља*, која не припадају сва истом периоду. Нека од њих с великим лежећим монолитима припадају средњем веку, док су друга пак гробља тог назива млађа, са аморфним усадницима.

Локалитети чије је проналажење представљало један од приоритета рекогносцирања јесу средњовековне некрополе. Средњовековна гробља регистрована су у селу Туђин, на *Вујчића гробљу*, званом и као *Маџарско гро-*



Сл. 34. Лопатањ, Маџарско гробље (пут Ставе–Пецка)

Fig. 34. Lopatanj, Madžarsko groblje (road Stave–Pecka)

бље (009); селу Лопатањ, заселак *Марићи* (027), и на оближем брду *Градина* (028). У истом селу на локалитету *Црквина* (030), констатовано је 7 до 8 аморфних надгробних споменика, а у засеоку *Јанчићи* (033) *Грчко гробље*. У центру *Пецке* (022) забележени су остаци некада велике некрополе са мраморима, а на граници атара села *Белотић* и *Рађевина* нађен је *Рађев камен* (036). У селу *Бастав* на локалитет *Јосиповића* или *Дубока јаруга* (040) налази се велико средњовековно гробље; у *Белотићу* на *Маџарском* или *Римском гробљу* (039), затечено је неколико средњовековних споменика. У селу *Остружањ* (041) очувао се један надгробник, док је у *Горњем Црниљеву*, на потесу *Парлог*, велико *Мађарско гробље* (044). Коначно, у селу *Драгијевица*, није се сазнало где се налази *Грчко гробље*, које је *Павловић* забележио.

Уз постојеће цркве брвнаре у *Скадру* (018) и *Осечини* (017), остаци цркве брвнаре констатовани су и у селу *Гуњаци*, на *Симића брду* (025) и у селу *Плужац* (035). Са друге стране у селу *Коњуша*, на локалитету *Мрки до*





Сл. 35. Подгорски усадник

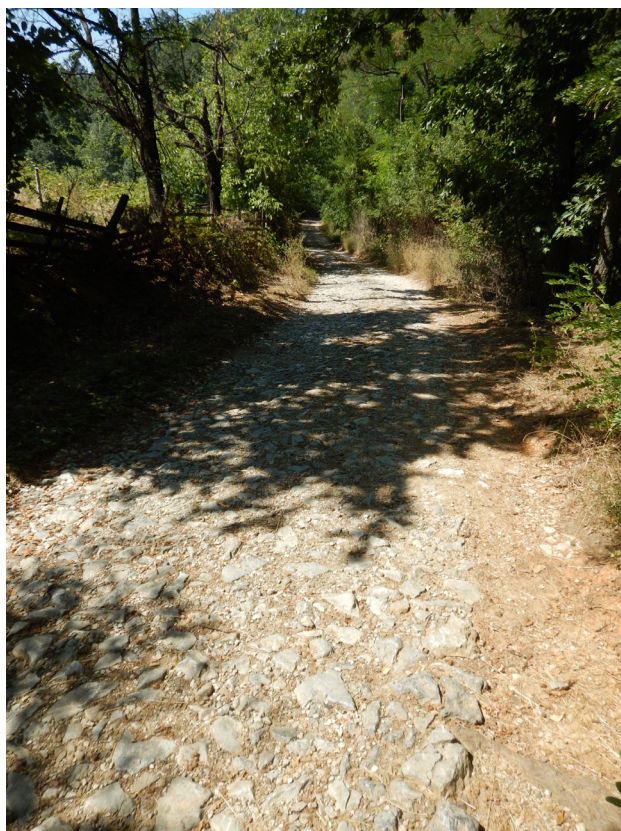
Fig. 35. Podgora's tombstone

(013) постојање манастира рекогносцирања нису потврдила. Трагови било каквих објеката нису уочени ни у селу Царина, локалитет *Маџарско гробље* (019), у засеоку Пуљези (021), као ни у селу Белотић, локалитет *Црквина* (038). У селу Драгијевица (заселак *Старо село*), нисмо били у могућности да проверимо евентуално постојање остатака цркве.

Највише је гробаља формираних на крају 18. века, која се користе кроз 19. и 20. столеће до савременог доба. С променама становништва у овој области, крајем 18. или на почетку 19. века новодосељене популације формирају своја гробља. Неретко су у међувремену и ова гробља запуштена или напуштена, због новог обичаја сахрањивања на сопственим имањима.

Није нимало неубичајено да се гробља из раног османског доба користе до скорашњих дана. Гробље око познате цркве брвнаре у Скадру (018) формирано је када и црква, вероватно око 1720. године, а *Маџарско гробље* у селу Комирић, заселак Томића (011), датовано је у период 17–18. века. И један број средњовековних гробаља има ову фазу сахрањивања – *Мађарско гробље* у Горњем Црниљеву (044).

Репертоар надгробника на овим гробљима креће се од аморфних усадника, рађених од локалног камена различите величине. Ова врста споменика траје кроз цело османско доба и залази дубоко у 19. столеће, о чему



Сл. 36. Лопатањ, Царски пут

Fig. 36. Lopatanj, Imperial road

сведоче уклесани натписи и година. Тако је у Драгијевици, на локалитету *Пресеље* (001), на једном аморфном усаднику уклесана 1874. година. И у засеоку *Марићи*, у селу Лопатањ, на мањем савременом гробљу (033), осим нових споменика, видљиво је и неколико аморфних усадника са тешко читљивим натписима.

Аморфни усадници и њихови деривати рађени су од локалног ломљеног камена, често лошег квалитета. Овај камен понекад има свој назив, па је у Драгијевици забележен назив *гајњак*, а у селу Царина, засеок *Пуљези* (021), на гробљу из 19/20. века, поједини гробни ансамбли добили су и тању клесану камену плочу, што је рецидив раније праксе. Лиснати камен експлоатисан на мајдану поред самог гробља мештани зову *гробљак* (сл. 33).

Занимљиво је и *Маџарско гробље* (031), на брежуљку са десне стране асфалтног пута Ставе–Пецка. Гробље се састоји од већег броја усадника различите величине, али не одаје утисак велике старости – што због клеса-

них крстова на аморфним усадницима, што због касног појављивања надгробника радионичке израде. Велики број гробних места има камени опсег, што је релативно рецентна одлика. Занимљиво је да су на овом гробљу забележене композитне камене плоче (сл. 34). Због свега поменутог предложено је да се некрополе датују од краја 18. до 20. века.

Радионичкој изради припадају клесани споменици тек са краја 18. века и млађи. Посебност ширег простора Ваљева представљају клесани усадници, готово квадратног пресека и лучног врха са представом крста и шематизованим вегетабилним орнаментом на бочним странама (сл. 35). Споменике, по правилу, прати натпис. Клесани су од белог кречњака, али им мајдани и првобитно место настанка још нису утврђени. Појављују се у области Мачве на северу до шире околине Ваљева и ваљевских планина на југу. На истоку допиру до Тамнаве и Колубаре (Симић-Благојевић, 1995, 65–86; Николић, 2006), док на западу остаје да се утврди да ли допиру до Дрине или само до источних села лозничке општине. Карактеристични су за крај 18. и цело 19. столеће. Ни на једном споменику нису уочени трагови боје. Како у литератури нису често представљани нити именовани предложемо назив *подгорски усадник*.

Још млађи су широко распрострањени усадници из првих деценија 20. столећа, које због пирамидално изведеног врха колоквијално називамо *обелисцима*.

И на крају, на већини регистрованих средњовековних локалитета констатовани су трагови дивљих и неовлашћених ископавања: Туђин – *Маџарско гробље* (009); Белотић – *Маџарско* или *Римско гробље* (041); Горње Црниљево, локалитет *Мађарско гробље* (044), и село Бастав, локалитет *Јосиповића* или *Дубока јаруга* (040).

У селу Лопатањ, у засеоку *Марићи* (027), надгробници су испомерани, уграђени у сеоски пут или бачени у врзину крај пута, а свега неколико стотина метара ниже на локалитету *Градина* (028) два надгробника су одбачена у остругу, један од њих је полупан.

Трагови дивљег ископавања затечени су и у селу Коњуша на локалитету *Мрки до* (013). С друге стране, у центру Пецке (022), на готово уништеној некрополи, ипак је затечено неколико дислоцираних споменика.

Од 45 локалитета обухваћених овим прегледом, највећи број представљају гробља чија старост и репертоар досад нису процењени. Научној јавности већ су познате цркве у Осечини и Скадру (16 и 18); некропола и Шанац на Прослопу (23–24); праисторијски локалитет у Плишцу (35), као и Рађев камен (36). На основу литературе постојала је погрешна слика о још



три локалитета: некрополи у Пецкој (22) и Мађарском гробљу и Црквини у Пуљезима у селу Царина (18–19). Дошло се до потпуно нових података о чак 36 локалитета.

Рекогносцирања не представљају коначну археолошку слику простора данашње општине Осечина, већ само једну слику формирану на бази брзог *скенирања* терена, без било каквих озбиљнијих археолошких радова. Нажалост, та слика је доста суморна, с малим степеном истражености, али са израженим и учесталим дивљим ископавањем, и то на територији где нема епохалних или материјално вредних налаза. С једне стране, ова пракса сведочи о небризи друштва о археолошком наслеђу, а с друге о недостатку едукације о културним добрима и недовољно јасној представи народа о сопственим историјским и материјалним вредностима.

Рекогносцирање је обављено 2015. године у оквиру пројекта *Сондажно рекогносцирање жупе Ваљево*, који спроводи Историјски институт у Београду. Пројекат је финансирало Министарство културе и информисања са 100.000 динара, уз финансијску подршку СО Осечина од 50.000 динара, захваљујући залагању господина Милана Симића, тадашњег потпредседника општине. Истраживачки тим чинили су потписани и Невена Павловић, археолог из Ваљева.

## БИБЛИОГРАФИЈА

- Бошковић, Ђ.** (ур.) 1953. *Археолошка налазишта и споменици у Србији I, Западна Србија*. Београд: Научна књига.
- Арсић, Р.** 2012. Осечина у праисторији. *Студија културног наслеђа општине Осечине*, 11–31. Ваљево: Завод за заштиту споменика културе Ваљево.
- Бојанић, Д.** 1996. Крупањ и Рађевина у XVI и XVII веку, у *Рађевина у Прошлости, прва књига (до 1941. године)*, 131–184. Београд: Скупштина општине Крупањ.
- Bankoff H. A., Bulatović, A., Mitrović, S., Filipović, V., Boger, R., Powell, W., Huska, A. and Kulkarni, Ch.** 2013. New Archaeological Research in the Jadar region of West Serbia, 2010 and 2011, у *Резултати нових археолошких истраживања у северозападној Србији и суседним областима*, ур. В. Филиповић, Р. Арсић и Д. Антоновић, 57–77. Београд: Српско археолошко друштво; Ваљево: Завод за заштиту споменика културе Ваљево.
- Bešlagić, Š.** 1971. *Stećci – kataloško-topografski pregled*. Sarajevo: Veselin Masleša.
- Bulić D.** 2013. The Fortifications of the Late Antiquity and the Early Byzantine Period on the Later Territory of the South-Slavic Principalities, and their re-occupation, in *The World of the Slavs: Studies on the East, West and South Slavs: Civitas, Oppidas, Villas and Archeological Evidence (7<sup>th</sup> to 11<sup>th</sup> Centuries AD)*, ed. S. Rudić, 137–233. Belgrade: Institut of History.

- Vasiljević, M.** 1980. Arheološka rekonosciranja Podrinja. *Arheološki pregled* 21: 205–228.
- Васиљевић, М.** 1998. *Соко-Град*. Шабац: Српска Православна Епархија Шабачко–Ваљевска.
- Гарашанин, Д.** 1979. Тумули на подручју Рађевине. у *Сахрањивање код Илира. Зборник радова са научног скупа одржаног на Златибору 1976. године*, ур. М. Гарашанин, 49–62. Београд: САНУ, Балканолошки институт.
- Гарашанин, М.** 1973. *Праисторија Србије*. Београд: Српска књижевна задруга.
- Гарашанин, М.** 1986. Крупањ и Рађевине у праисториско и римско доба, у *Рађевина у прошлости*, ур. Р. Михаљчић, 67–110. Београд: Скупштина општине Крупањ.
- Гарашанин, М. и Гарашанин, Д.** 1958. Ископавање тумула у Белотићу и Белој Цркви. *Зборник радова Народног музеја* I: 17–46.
- Гарашанин, М. и Гарашанин, Д.** 1962. Ископавања тумула у комплексу Белотић – Бела Црква 1959 и 1960. *Зборник радова Народног музеја* III: 47–68.
- Гарашанин, М. и Гарашанин, Д.** 1967. Ископавања у комплексу Белотић – Бела Црква 1961. године. *Зборник радова Народног музеја* V: 5–27.
- Garašanin, M.** 1983. Grupa Belotić – Bela Crkva, u *Praistorija jugoslavenskih zemalja. IV. Bronzano doba*, ур. А. Бенас: 705–718. Сарајево: Академија наука и умјетности Босне и Херцеговине, Centar za Balkanska ispitivanja.
- Garašanin, M.** 1983a. Zapadnosrpska varijanta vatinske grupe, u *Praistorija jugoslavenskih zemalja IV. Bronzano doba*, ур. А. Бенас, 736–753. Сарајево Академија наука и умјетности Босне и Херцеговине, Centar za Balkanska ispitivanja.
- Garašanin, M.** 1983b. Period polja sa urnama u zapadnoj Srbiji, u *Praistorija jugoslavenskih zemalja IV. Bronzano doba*, ур. А. Бенас, 779–785. Сарајево: Академија наука и умјетности Босне и Херцеговине, Centar za Balkanska ispitivanja.
- Грујичић, Ж.** 1984. *Историја осечанског краја*. Осечина: Матинг.
- Ђурић С., Пејић С., Крстановић Б. и Темерински С.** 1990–1991. Споменици у сливу Студенице, опис и стање. *Саопштења* 22-23: 182–225.
- Зечевић, Е.** 2005. *Мраморје, стећци западне Србије*. Београд: Српско археолошко друштво.
- Исаиловић, М.** 1989. *Ваљево и околне области у средњем веку*. Ваљево: Народни музеј.
- Миливојевић, Б.** 1913. Рађевина и Јадар, антропогеографска испитивања, у *Насеља српских земаља (књига 9). Српски етнографски зборник (књига 20)*, ур. Ј. Цвијић, 635–936. Београд: Српска краљевска академија.
- Николић, М.** 2006. *Извори са камена о Тамнави 1804-1815*. Ваљево: Завод за заштиту споменика културе.
- Павловић, Ст. Д.** 1962, *Цркве брвнаре у Србији. Саопштења* 5. Београд: Републички завод за заштиту споменика културе.
- Павловић, Љ.** 1907. Колубара и Подгорина. Антропогеографска проматрања, у *Насеља српских земаља (књига 4). Српски етнографски зборник (књига 8)*, ур. Ј. Цвијић, 345–1085. Београд: Српска краљевска академија.

**Павловић, Љ.** 1930, Соколска нахија, у *Насеља и порекло становништва (књига 26)*. Српски етнографски зборник (књига 46), ур. Ј. Ердџановић, 307–792. Београд: Српска краљевска академија.

**Радосављевић, Н.** 2000. *Ужичко-Ваљевска митрополија 1739-1804*. Ваљево: Историјски архив Ваљево.

**Симић, З. и Благојевић, М.** 1995. Мађарско гробље у Цветовцу, *Колубара 2*: 65–86.

**Стаменковић, Ђ. С. и Грујичић, Ј. Ж.** 2002. *Насеља општине Осечина*. Београд: Географски факултет Универзитета у Београду и Општинска организација истраживача Осечина.



**Dejan Bulić**

The Institute of History, Belgrade

**Radivoje Arsić**

Institute for Protection of Cultural Monuments, Valjevo

**ARCHAEOLOGICAL FIELD SURVEY OF  
THE MUNICIPALITY OF OSEČINA**

**Keywords:** *Western Serbia, Podgorina, Rađevina, Osečina, Crkvina, Madžarsko groblje, Grčko groblje, Middle Ages, Bronze Age, tumulus, gravestones of Podgorina*

This report presents the results of a field survey on the territory of the municipality of Osečina carried out in 2015 by the Historical Institute of SANU in cooperation with the Institute for the Protection of Cultural Monuments in Valjevo. The objectives of the survey were to record and document non-recorded archaeological sites from all periods, but also to observe the existing conditions at the well-known medieval archaeological sites. One of the objectives was to examine more recent necropolises, namely the necropolises from the Turkish era, ensure their more precise dating, identify the quarries where those monuments were built, as well as to eventually discover local types of stone monuments.

Besides prehistoric sites known from scientific literature, a Bronze Age site was identified in the village of Plužac along with several tumuli in the village of Lopatanj (030) and the village of Osečina (045).

The remains of an ore melting furnace in the village of Dragijevica, at the site of Zidine (006), were defined as belonging to the Antiquity period.

One of the priorities of the survey was the discovery of medieval necropolises. Medieval cemeteries were identified in the village of Tuđin, at Vujčića groblje (*Cemetery of Vujčić*), known also as Madžarsko groblje (*Hungarian cemetery*) (009); also, in the village of Lopatanj, hamlet of Marići (027), and on the nearby hill of Gradina (028). In the same village, the survey identified 7-8 amorphous tomb monuments at the site of Crkvina (030) and a Grčko groblje (*Greek cemetery*) in the hamlet of Jančići (033). In the centre of Pecka (022), the survey recorded the remains of a former large necropolis with marbles; also, at the border between the surroundings of the village of Belotić and Rađevina, Rađev kamen (Rađev stone) (036) was discovered. There is a large medieval cemetery in the village of Bastav, at the site of Josipović or Duboka jaruga (040); several medieval monuments were also found in Belotić, at the Madžarsko (*Hungarian*) or Rimsko (*Roman*) cemetery (039). One gravestone was preserved in the village

of Ostružanj (041) and there is a large Madžarsko groblje (*Hungarian cemetery*) (044) in the Gornje Crniljevo, in the area of Parlog.

The survey identified the remains of two churches in the village of Gunjaci, at Simića brdo (025) and in the village of Plužac (035).

The most numerous are the cemeteries created at the end of the 18<sup>th</sup> century, which lasted through the 19<sup>th</sup> and 20<sup>th</sup> centuries until present days. In the meantime, those cemeteries were also often deserted due to the newly established customs of burials on private lands. The list and dates of these cemeteries are presented in a table.

Among recently recorded sites there are also roads, quarries and moats from the period of the Serbian Uprisings.

Most of the 45 sites included in this overview represent cemeteries which have not been dated yet and whose gravestones have not been listed. The scientific public is already familiar with the churches in Osečina and Skadar (16 and 18), necropolis and Šanac at Proslop (23-24), prehistoric site in Plužac (35), as well as with Rađev kamen (36). According to the literature, there were three more wrongly interpreted sites: a necropolis in Pecka (22) and the Hungarian cemetery and Crkvina in Puljezi in the village of Carina (18-19). There is completely new data on as many as 36 sites.

