

Гордана ГАРИЋ ПЕТРОВИЋ*
Историјски институт
Београд
Драгана АМЕДОСКИ*
Историјски институт
Београд

СТАНОВНИШТВО И НАСЕЉА НАХИЈЕ ПЕТРУС У 16. ВЕКУ**

Анстракт: У раду су представљене демографске прилике, мрежа насеља и промене у статусу становника нахије Петрус током 16. века. Правна регулатива и фискалне обавезе или олакшице везане за поједине друштвене групе у великој мери су утицале на демографске промене на овом подручју. Значајно присуство две групе хришћанског становништва са различитим статусом, раје и влаха, пружило је могућност да се на примеру ове нахије потраже бар делимични одговори на комплексно питање демографских промена и супротних тенденција у величини популације у различитим деловима Османског царства током 16. века.

Кључне речи: демографија, становништво, насеља, Петрус, Крушевачки санџак, Османско царство, Србија, 16. век

Увод

Област обухваћена нашим истраживањем у српским средњовековним и османским изворима позната је као Петрус или Петруш. У свом најширем обиму обухватала је горњи део долине Велике Мораве, тј.

* gordana.garic.petrovic@iib.ac.rs

* dragana.amedoski@iib.ac.rs

** Рад је настао као резултат истраживања на пројекту Министарства просвете, науке и технолошког развоја Републике Србије *Од универзалних царстава ка националним државама. Друштвене и политичке промене у Србији и на Балкану* (Ев. бр. 177030).

највећи део Параћинско-јагодинске котлине која се простире између Сталаћке клисуре на југу и Багрданске на северу. Дном ове котлине тече Велика Морава, али тако да се приближава западном ободу док источни део остаје знатно шири и пространији. Њену јужну границу чиниле су Послонске планине и Буковик, источну западни обронци Самањца и Кучајнских планина, а западну и северну токови Велике Мораве и Миросаве, десне притоке Раванице.¹

Током средњег века, на наведеном подручју налазили су се поседи Велике Лавре Св. Атанасија на Светој Гори, Раванице и Богородичине цркве у Лештију (данашњем Лешју), којима је припадало више од двадесет насеља. У исто време, стратешки значајан положај на граници српске средњовековне државе условио је формирање крајишта са центром у тврђави Петрус, које се одупирало, са прекидима, нападима Османлија пуних осам деценија.²

Демографске прилике на наведеном подручју, на коме је након османских освајања формирана нахија Петрус, реконструисане су на основу изворног материјала који се чува у Архиву Председништва владе у Истанбулу, део серије *Tapu Tahrir Defterleri*, и у Генералној дирекцији за тапије и катастар у Анкари, у *Kuyûd-i Kadîme Arşivi*.³ Овом приликом смо користили списак влаха Смедеревског санџака у оквиру кога је пописано и становништво Петруса са влашким статусом, два сумарна пописа Крушевачког санџака из 1516. и 1530. године, као и три опширна пописа истог санџака, од којих један потиче из 1536, други из доба султана Селима II (1566–1574), око 1570, а трећи из 1584. године. Од наведених пописа у целисти је објављен само сумарни попис Крушевачког санџака из 1530. године.⁴

Основ за разумевање посебног положаја влаха Петруса пружили су нам кануни за влахе Смедеревског санџака у чију војну организацију су били укључени и власи Крушевца. Недостатак посебног кануна за рају

¹ Д. Амедоски, Г. Гарић Петровић, *Власи нахије Петруш у попису влаха Смедеревског санџака из 1528. године*, Мешовита грађа 33 (2012) 114–115.

² М. Благојевић, *Крајишта средњовековне Србије од 1371. до 1459. године*, Историјски гласник 1–2 (1987) 34.

³ İstanbul, Başbakanlık Arşivi (BBA), *Tapu Tahrir Defteri (TD)* и Ankara, Tapu ve Kadastro Genel Müdürlüğü (TK), *Kuyûd-i Kadîme Arşivi (KKA)*.

⁴ *TD 55; 167 numaralı muhâsebe-i vilâyet- Rûm-ili defteri (937/1530), II, Vılçitrin, Prizrin, Alaca-hisâr ve Hersek Livâları*, (Dizin ve Tıpkıbasım), Başbakanlık Devlet Arşivleri Genel Müdürlüğü, Osmanlı Arşivi Daire Başkanlığı Yayın Nu: 69, Defter-i Hâkânî Dizisi: IX (Ankara 2004); *TD 179; TD 567; TK, KKA 95*.

у санџаку Крушевац, надоместили смо коришћењем више кануна суседног Смедеревског санџака.⁵

Статус становништва

По османском освајању и успостављању нове територијално-административне организације, изразиту већину становништва Петруса и даље су представљали Срби хришћани (99,5%). Они су припадали два статуса групам – раји и власима.

На основу података које нам пружају попис влаха Смедеревског санџака из 1528. године и сумарни попис Крушевачког санџака из 1530, можемо закључити да је крајем треће деценије 16. века на подручју које је обухватала нахија Петрус две трећине одраслог мушког становништва припадало раји, а једна трећина је уживала влашки статус. У исто време је забележен и изванредан број ратаја у влашким насељима.⁶ У питању је посебна категорија зависног становништва наслеђена из средњовековне Србије. Током средњег века они су обрађивали земљу појединих властелинстава а након османских освајања поседе примићура и кнезова.⁷

Раја

Хришћанско и муслиманско зависно земљорадничко становништво са статусом раје, које је било настањено на хасовима, зеаметима и тимарима је поред обавезних дажбина у новцу, харача (*harâç*) и испенце (*ispence*), имало и обавезу давања дажбина од приноса са земље, десетине (*öşür*) и саларије (*salariye*). Оно је било подложно и другим давањима од земљорадње и сточарства, превасходно од гајења оваца и свиња, грана које су биле најразвијеније на овом подручју. Поред дажбина везаних за производњу, раја је имала обавезу да плаћа и свадбарину (*resm-i 'arûs*) и

⁵ У питању је више закона за смедеревске влахе и рају из друге половине 15. и првих деценија 16. века који су објављени у: D. Војанић, *Turski zakoni i zakonski propisi iz XV i XVI veka za smederevsku, kruševačku i vidinsku oblast*, Београд 1974.

⁶ Амедоски, Гарић Петровић, *Власи нахије Петруш*, 118; Становништво Петруса је 1530. године пописано у оквиру кадилука Петрус, у коме је уписана и тврђава Ресава са диздаром, ћехајом, имамом и 31 мустахфизом. *167 numaralı muhâsebe-i vilâyet- Rûm-ili defteri*, 400–443.

⁷ *Лексикон српског средњег века*, Београд 1999, 613 (М. Благојевић).

бадухаву која је обухватала више новчаних дажбина, казни, глоба и такса.⁸ Посебна група обавеза била је обједињена под називом „ванредни намети и обичајни терети“ (*‘avâriz-i divâniyye ve tekâlif-i örfiyye*), а чинили су је порези који су најпре плаћани само у време рата, да би временом постали сталне дажбине које су у великој мери оптерећивале становништво.⁹ Сва давања су кумулативно представљала око 25% свих приноса, од чега су десетина и саларија, представљале осмину укупне производње житарица опорезованих домаћинстава.¹⁰

Власи

На простору Петруса власи су забележени још у доба кнеза Лазара. Село *Власи Голџовић* једно је од села које је потврђено властелину Црепу, припаднику властеоске крајишке породице Вукославић, која је имала важну улогу у одбрани српске источне границе.¹¹ Власи су на изванредан начин учествовали у војној организацији српске средњовековне војске.¹² Ту улогу они су задржали и после турских освајања. Наиме, Османлије су, учвршћујући се у новоосвојеним областима, у основи

⁸ Д. Бојанић, *Јадар у XVI и XVII веку*, Јадар у прошлости, Лозница 1985, 96–119.

⁹ Ö. L. Barkan, „*Avariz*“, *İslâm Ansiklopedisi*, Cilt 2, İstanbul 1943, 13–19; M. Z. Pakalın, *Tarih Deyimleri ve Terimleri Sözlüğü* I, İstanbul 1993, 112–114; Idem, *Tarih Deyimleri ve Terimleri Sözlüğü* III, İstanbul 1993, 437–439.

¹⁰ K. K. Karaman, *Decentralized coercion and self-restraint in provincial taxation: The Ottoman Empire, 15th–16th centuries*, *Journal of Economic Behavior & Organization* 71 (2009) 692.

¹¹ Благојевић, *Крајишта средњовековне Србије*, 35–37.

¹² Власи војници помињу се у Светостефанској хрисовуљи краља Милутина и у Повељи краља Стефана Душана којом је приложена црква Светог Николе у Врању манастиру Хиландару. *Зборник средњовековних ћирилских повеља и писама Србије, Босне и Дубровника*, књ. 1: 1186–1321, приредили В. Мошин, С. Ћирковић, Д. Синдик, Београд 2011, 468; *Повеља краља Милутина манастиру Бањска - Светостефанска хрисовуља 1*, приредио Ђорђе Трифуновић, Приштина – Београд 2011, 159; С. Марјановић-Душанић, *Повеља краља Стефана Душана о поклањању цркве Светог Николе у Врању манастиру Хиландару*, *Стари српска архив* 4 (2005) 73, 77. Међутим, средњовековни извори не наводе војне обавезе влаха војника, јер сачуване средњовековне исправе одражавају само специфичне потребе за њиховим радом на манастирским поседима. Е. Миљковић, А. Крстић, *Трагови српског средњовековног права у раним османским кануннамама*, *Средњовековно право у Срба у огледалу историјских извора*, Београд 2009, 310.

сачували затечене војне редове.¹³ Стога су и власи, попут других припадника војних и помоћних одреда у Османском царству, уживали пореске олакшице у односу на рају, које су биле повезане са вршењем војне службе.¹⁴

Иако први *кануни* за влахе Смедеревског санцака потичу још из друге половине 15. века, тек за *кануне* издате 1516. и 1528. године можемо са сигурношћу тврдити да су регулисали и положај влаха са територије Крушевачког санцака.¹⁵

Према поменутиим *канунима*, као и *Решењу о власима Смедеревског санцака*, које претходи катастарском попису Смедеревског санцака из 1536. године, власи у нахији Петрус су се налазили под јурисдикцијом смедеревског санцакбега. Захваљујући обављању војне службе, били су ослобођени свих обавеза хришћанске раје. Заузврат су били задужени за чување опасних места а у време похода пет влашких кућа је давало једног војника, који се називао петник. У *Решењу о власима* из 1536. наводи се да су они своју службу обављали водећи са собом товарног коња. Такође, 50 влашких кућа давало је једног слугу санцакбегу који се звао коморица. У време провале у непријатељску земљу, или кад затреба више људи, из сваке куће је полазио по један војник, који се звао заманица. Он је вршио службу као пешак или попут петника, водећи са собом товарног коња. Власи и њихова стока коришћени су и за обављање различитих дужности

¹³ У Смедеревском санцаку већину војних снага су чиниле хришћанске војне групе попут влаха, војнука и мартоласа. Н. Inaldžik, *Od Stefana Dušana do Osmanskog carstva*, Prilozi za orijentalnu filologiju 3–4 (1952–53) 34, 51.

¹⁴ D. Yörük, *XVI. Yüzyılın İkinci Yarısında Osmanlı İmparatorluğu'nda Yaşayan Gayrimüslimlerin Nüfusu*, Selcuk Universitesi Sosyal Bilimler Enstitüsü Dergisi 17 (2007) 631; Е. Миљковић, *Смедеревски санцак 1476–1560 : земља – насеља – становништво*, Београд 2004, 227.

¹⁵ Први од поменутих два кануна установљен је султановом наредбом након што је ефендија Сари Герз извршио *тефтиш* 15. марта 1516. у Једрену. Повод су биле жалбе влаха, војника и друге штићеничке раје кадилука Смедерево и нахија Ломнице, Рудника, Мораве, Ужица, Загора, Левача, Загрлате, Ниша, Браничева, Кулича и кнез Милошеве нахије Смедеревског санцака који су отишли на Порту и жалили се да, супротно давнашњем кануну који је за њих прописан, санцакбег и њихове војводе чине разноврсна насиља и зулуме. У складу с тим, султан је послао Мевлану Нуредина, да у поменутом санцаку изврши истрагу. Сходно његовом извештају, издат је ферман који обавезује на послушност и у коме је тачно прописан *канун* за влахе. Други *канун* који се односио на влахе са територије Крушевачког санцака забележен је испред опширног пописа влаха Смедеревског санцака из 1528. (*TD 1011*) у коме су пописани и власи нахија Загрлате и Петруса. Војанић, *Turski zakoni*, 28–34.

за султана, пре свега транспортних, од којих је у кануну за 1516. наведено спровођење хапшеника на Порту.¹⁶

У исто време, годишње новчане обавезе које је сносила свака влашка кућа, а које су припадале државној благајни, износиле су 83 аспре. Оне су, према *кануну* из 1528. године, повећане на 90 аспри.¹⁷ Овај износ је даван на име подимног дуката тј. филурије, која је била еквивалент за једног овна, једну овцу с јагњетом и заједничке обавезе катуна (50 кућа) да даје једну чергу, два овна, два круга сира и три улара.¹⁸ Поред тога, санџакбегу су припадале новчане глобе за прекршаје а њихов десети део влашким кнезовима. Истовремено свако село му је давало један или два товара пшенице и јечма. *Кануном* из 1528. овај износ је промењен, тако да је на сваке три куће разрезана обавеза од једне мерице јечма, док су пшеницу давала само села са више од 25 кућа, и то по једну мерицу.¹⁹ Поред тога, од сваке куће, приликом сакупљања филурије, узимале су се и две аспре за емина и писара. Поједине влашке куће су обрађивале земљу која је била уписана као приход санџак-бегова, субаша и тимарника, и за то су биле дужне да дају половину десетине у време вршидбе.²⁰

Власи Смедеревског санџака, самим тим и власи нахије Петруш, почетком четврте деценије 16. века били су ослобођени дотадашњих обавеза, стављени под харач и одређене су им шеријатске дажбине и обичајни *ресуми*. Ипак, 1571. године у вилајетима Смедерево и Ломница, они су поново забележени као посебна група која је бројала 10.806 домаћинстава и која је, према попису цизје из 1571. године, плаћала цизју као и војничка резерва Ћустендила, Јанбола и Крушевца и ешкинције Јање.²¹

¹⁶ Војанић, *Turski zakoni*, 28–34, 47.

¹⁷ *Isto*, 34.

¹⁸ Власи на Светостефанском и Светоарханђелском властелинству су такође имали обавезу да дају годишње једну овцу са јагњетом, као и једну јалову која одговара овну у османским *канунима*. О сличностима у обавезама влаха у српском средњовековној држави и у Османском царству више: М. Благојевић, *Закон светога Симеона и светога Саве*, Сава Немањић – Свети Сава, Београд 1979, 147; Миљковић, Крстић, *Трагови српског средњовековног права*, 307–315.

¹⁹ Овим *кануном* је прописан и износ товара и мерице у Смедеревском санџаку, те је товар износио пет мерица, а мерица 20 ока. Војанић, *Turski zakoni*, 34. Овај износ мерице одговара стандардној мерици (*kile, keyl*) од 10,256 kg. W. Hinz, *Islamische Masse und Gewichte: Umgerechnet ins metrische System* (Leiden – Köln: E. J. Brill 1970), 41–42.

²⁰ Војанић, *Turski zakoni*, 20, 28–34, 47.

²¹ Yörük, *XVI. Yüzyılın İkinci Yarısında Osmanlı İmparatorluğu'nda Yaşayan Gayrimüslimlerin Nüfusu*, 634.

Врховни војни старешина свих влаха у Смедеревском санцаку, па и влаха у нахији Петрус, био је смедеревски санцакбег. Њему су биле потчињене влашке старешине, кнезови и примићури, који су предводећи влашке трупе са њим полазили у рат. Они су, такође, били одговорни и за ред међу власима у целом санцаку, као и за сакупљање филурије и проналажење одбеглог становништва.²²

Положај влашких старешина регулисали су *кануни* за влахе да би, након укидања влашког статуса, били издавани посебни закони за њих. Према овим актима, кнезови и примићури, као и њихови синови и баштине били су ослобођени свих давања па и филурије – подимног дуката, коју су иначе давала сва остала влашка домаћинства. Њихово звање је било наследно, а одузимало се само у случају кривице. Једна од њих је било прикривање људи који подлежу попису, што је наглашено у *Берату са упутствима за попис влаха* с краја 15. века, док се у кануну из 1516. као разлог за узимање звања наводе неправда и насиље према народу.²³

Након уписивања влаха Смедеревског санцака под харач почетком четврте деценије 16. века, влашке старешине су задржале своја звања и изузеће од свих давања уз обавезу да и даље одржавају ред у вилајету, помажу у сакупљању државних прихода од становништва, проналазе одбеглу рају и одлазе у војне походе као логистичке трупе.²⁴

Насеља

Насеља становништва различитог статуса нису представљала издвојене територијалне целине, већ су њихови становници пописивани у различитим пописним књигама у зависности од прихода који су од њих сакупљани и службе које су обављали.

У сумарном попису из 1516. године, власи су поменути у вези са 17 села од којих су били настањени у њих 13, док су у четири села само обрађивали земљу и плаћали ушуре.²⁵ Према попису влаха Смедеревског

²² Кнезови и кнежинска самоуправа били су тема више радова од којих издвајамо: Б. Ђурђевић, *О кнезовима под турском управом*, Историски часопис 1 (1948) 132–166; М. Васић, *О Кнежини Бакића под турском влашћу*, Годишњак Друштва историчара Босне и Херцеговине 10 (1959) 247–268; Е. Миљковић-Бојанић, *Кнежински самоуправа у Смедеревском санцаку у другој половини XV и првој половини XVI века*, Зборник МС за историју 57 (1998) 87–97.

²³ Војанић, *Turski zakoni*, 31, 96.

²⁴ *Isto*, 46.

²⁵ *TD* 55, s. 11, 12, 16, 54–60.

санџака из 1528. године, у нахији Петрус власи су живели у 23 насеља. Сва ова насеља су имала статус села.²⁶ Две године касније, у сумарном дефтеру Крушевачког санџака уписано је десет села у којима су две године раније пописани власи. Међутим, овог пута поменута насеља су регистрована као села и мезре без раје, само са назначеним приходом или напоменом да се обрађују споља. Чињеница да су уз један број села 1530. уписани само приходи или су она назначена као мезре, не значи да су она заиста запустела у периоду између пописа влаха и катастарског пописа спроведеног две године касније.²⁷ Њих је пописивач поново убележио у катастарском попису искључиво зато што су била извор одређених прихода, који су се иначе бележили у тој врсти административне документације.

Села насељена власима била су груписана у посебне целине под управом кнезова. У Петрусу су, 1528. године, забележена два кнеза, Хусејин и Радоња, под чијом се надлежношћу налазило 13 примићура. Хусејин је под својом командом имао 14 села са 141 влашком кућом а Радоња 9 села са 119 кућа. То значи да је Петрус давао 52 петника, док је заманичка војска, заједно са примићурима и кнезовима, бројала 274 војника.²⁸

У катастарском попису Крушевачког санџака из 1536. године у нахији Петрус су пописана сва насеља на овом простору, како она настањена рајом, тако и она у којој су 1528. регистровани власи. У новом попису целокупно становништво је уписано као раја. Тиме је увећан број пописаних места насељених рајом са 54 у 1530. на 79 у 1536. години. Сва насеља су имала статус села, с тим што је Параћин, који је такође био уписан као село, уједно био и пазарно место, а у њему је одржаван и панађур.²⁹

Нахија Петруш се простирала на стратешки изузетно значајном подручју на коме су се укрштали многи путеви, међу којима се по значају истичу Цариградски друм и пут који је из централне Србије водио ка Видину. Као важне саобраћајнице, они су били честа мета разбојничких група са прибежиштем на планини Кучајни. То је био један од основних разлога што су нека села сасвим опустела, а њихово становништво се разбежало. Расељавање становништва негативно се одражавало, како на приходе спахија и државне благајне, тако и на безбедност путева који су водили кроз та запустела села. Порта је настојала да спречи бежање раје с тимарских добара и расељавање насеља. Истовремено, она је земљу оних села која су остала пушта давала на обраду сељацима из суседства,

²⁶ Амедоски, Гарић Петровић, *Власи нахије Петруш*, 119–133.

²⁷ *167 numaralı muhâsebe-i vilâyet- Rûm-ili defteri*, s. 400–443.

²⁸ Амедоски, Гарић Петровић, *Власи нахије Петруш*, 119–133.

²⁹ *167 numaralı muhâsebe-i vilâyet- Rûm-ili defteri*, s. 440.

уз услов да дају спахијама ушур.³⁰ Пример за то је пусто насеље Радошевац. Уз ово село стоји белешка из које се види да у њему нема раје и да га обрађују становници села Куманичко Ратаре, Стрижа, Паљани и Соколари.³¹

Због угрожене безбедности на путевима, Порта је у значајној мери развила дербендску организацију на овом подручју. Једно од села у том систему било је село Извор које се налазило на веома опасном месту, усред планине Кучајне. На том месту су се често догађала убиства, отимачине и пљачке. Због тога је постало дербенд. Из страха од *харамџа* је запустело, па су привучени и фаворизовани неки номади који су дошли из суседних заштићених покрајина и населили се у овом селу.³²

Порта је 27. фебруара 1560. упутила кадијама Параћина и Сврљишке бање заповест која говори о потреби да обезбеде помоћ у људству приликом хватања разбојника на Кучајнској гори. У таквим приликама, требало је да изведу људе мобилисане у дербенцијским селима и међу муслиманским становницима варошица у споменутиим кадилуцима.³³

Посебан значај као дербенд имала су села Горњи и Доњи Ражањ.³⁴ Становници ових насеља, сви хришћани, добили су статус дербенција 1536. захваљујући коме су били ослобођени многих дажбина (џизје, ушура, зидања тврђава и др).³⁵ У долазећем периоду групи дербенда прикључени су и Дубока³⁶ и Шупељак, који се налазио на царском путу.³⁷

Нека насеља на важним саобраћајницама су поред обавеза које су припадале дербенцијама имала и друге обавезе, као што је био случај са селом Предебел које се налазило на путу који је водио из Будима у Истанбул. Његови становници су имали и обавезу да гаје улачке коње, заједно са селима Брачин, Претрковац и Пераковац.³⁸ За ту службу били су опорезовани по дербендском обичају.³⁹

³⁰ Васић, *Становништво крушевачког санџака*, Крушевац кроз векове, Крушевац 1972, 55.

³¹ *TD 179*, s. 231.

³² *TD 179*, 227; *TD 567*, 99.

³³ *3 Numaralı Mühimme Defteri (Özet ve Transkripsiyon)*, 281, заповест бр. 823.

³⁴ *TD 179*, s. 101, 102; *TD 567*, s. 110, 114.

³⁵ *TD 567*, s. 114.

³⁶ *TD 567*, s. 102.

³⁷ *TD 567*, s. 117.

³⁸ *TD 567*, s. 102–103, 111, 116.

³⁹ *TD 567*, s. 102–103, 111.

На овој територији су и одреди мартолосо били ангажовани на сузбијању рабојништава и крађа.⁴⁰ Седамдесетих година 16. века група од 30 мартолосо, међу којима је било и људи из околине Параћина, обављала је полицијску службу на основу султановог фермана.⁴¹ Изгледа да је после седамдесетих година тежиште мартолоске организације пренето на области Бању, Параћин и Бован, јер се само ове области помињу у документима у вези са мартолоским акцијама против кучајнских хајдука.

Посебан положај су имали и становници села Доње Видово, који су били ангажовани на прелазу преко Мораве.⁴² Приходи са ових скела били су значајни, будући да су били санџакбегов хас. На живост овог насеља и добар промет у њему указује и податак да је то било једно од највећих насеља у нахији Петруш.

Демографске прилике крајем треће деценије 16. века

Према попису влаха Смедеревског санџака, који су током месеца Рамазана 934. (јуна 1528.) извршили кадија Фетхуллах и писар Дервиш Сехи-челебија, познати турски песник, у нахији Петрус забележено је укупно 259 влашких домаћинства, 409 табија,⁴³ 20 ратаја и 11 удовица. Поред тога, забележено је још и седам баштина, две мукате и пет манастира.⁴⁴ Две године касније пописана је и раја која је живела на истом простору. Том приликом је регистровано 1.152 ожењених мушкараца, 409 неожењених, 91 удовица и 7 муслиманских кућа.⁴⁵

За разлику од катастарских пописа у којима је пописивано становништво са рајинским статусом, пописи влаха не садрже број ожењених и неожењених мушкараца као посебне категорије а под термином табије подразумевани су сви одрасли мушки чланови домаћинства изузев самог

⁴⁰ О мартолосима више: М. Vasić, *Martolosi u jugoslovenskim zemljama pod turskom vladavinom*, Сарајево 1967; Isti, *Martolosi u periodu uspona Osmanske države*, *Godišnjak Društva istoričara Bosne i Hercegovine XIV*, Сарајево 1964, 11–65.

⁴¹ Васић, *Становништво крушевачког санџака*, 65–67; *TD 567*, s. 433.

⁴² *TD 567*, s. 96.

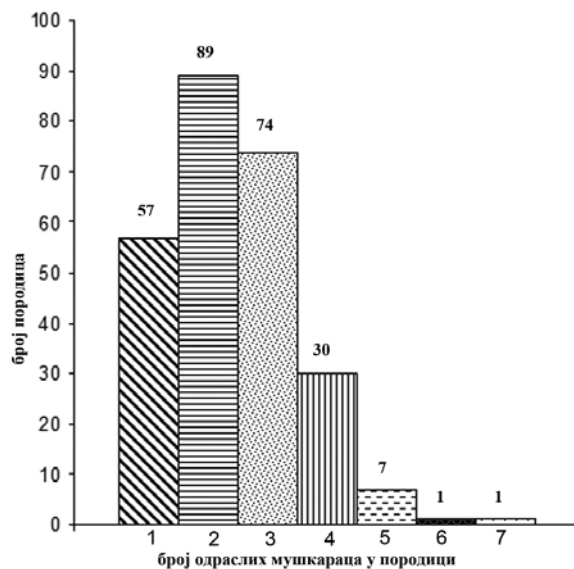
⁴³ Од тог броја 390 табија је живело у влашким породицама а 11 у ратајским. Амедоски, Гарић Петровић, *Власи нахије Петруш*, 119–133.

⁴⁴ Амедоски, Гарић Петровић, *Власи нахије Петруш*, 118.

⁴⁵ *167 numaralı muhâsebe-i vilâyet- Rûm-ili defteri*, 400–443.

домаћина.⁴⁶ Због начина на који су вођене пописне књиге влаха, у могућности смо, између осталог, да стекнемо увид и у величину српске породице чији су припадници уживали статус влаха (види: Графикон 1).⁴⁷

Графикон 1:
Дистрибуција влашких породица према броју одраслих мушких чланова



Према попису влаха из 1528. године највећи број породица имао је два одрасла мушкараца, док је просек износио 2,4. Имајући то у виду, множитељ од 3,5 до 5, који се уобичајено користи за остале категорије

⁴⁶ Специфичан начин на који је пописивано становништво са влашким статусом, а који је подразумевао и навођење родбинских веза између главе домаћинства и осталих одраслих мушкараца у породици, послужио је као полазиште за текст Е. А. Хамела *The zadruga as process*. У њему је на основу анализе и поређења податка из пописа влаха Смедеревског санцака из 1528. и катастарског пописа из 1530. године, а који се односе на четири села у околини Београда, реконструисана величина и структура српске породице у 16. веку. Е. А. Hammel, *Zadruga as process, Household and Family in Past Time, Comparative Studies in the size and structure of the domestic group over time*, Cambridge 1972, 335–374.

⁴⁷ Овом приликом није узето у обзир и 15 породица влашких старешина међу којима је било и пет муслимана. Стога се Графикон 1 односи искључиво на српске породице са влашким статусом.

домаћинства, не можемо користити и за влашка домаћинства. Међутим, с обзиром на то да је познат укупан број одраслих мушкараца, може се применом множитеља мушке популације добити приближно реална слика о величини породице и насељености овог простора.⁴⁸ Како се у катастарском попису из 1536. године запажа значајан пад становништва, који је био вероватно последица, између осталог, и ниског природног прираштаја у време када је овом просторима харала епидемија куге, определили смо се за средњу вредност множитеља мушке популације од 3 која даје просечну величину влашке породице од 7,2 члана а ратајске од 4,7 чланова.⁴⁹

Различита акта која су се односила на влахе утицала су на формирање и очување породица са више ожењених мушкараца које су могле несметано слати довољан број војника. Обезбеђивање сталног и сигурног извора неопходних трупа за логистику и одржавање реда на терену темељило се на јаком финансијском мотиву на који указује прва одредба *Решења о власима Смедеревског санџака* из 1536. године која гласи: „Колико год да је било влашког света у једној кући, наиме ако је у једној кући био један човек, или два човека, или три, или четири, или пет и више људи, давао је као фидуријска кућа годишње 93 аспре; ушур и ресуме није давао а сви су били опроштени и ослобођени од авариза.“ Такође, свака таква кућа давала је, без обзира на број чланова, само по једног петника или заманицу.⁵⁰ Оваква државна политика утицала је на просечну величину породице становника са влашким статусом, која је била у извесној мери већа од просечне породице становништва са другачијим положајем.

Највећи део влашких породица је имао два или три одрасла мушкараца, што значи да су ове породице могле имати у просеку између 6 и 9 чланова. Ова домаћинства су у већини биле заједнице очева и

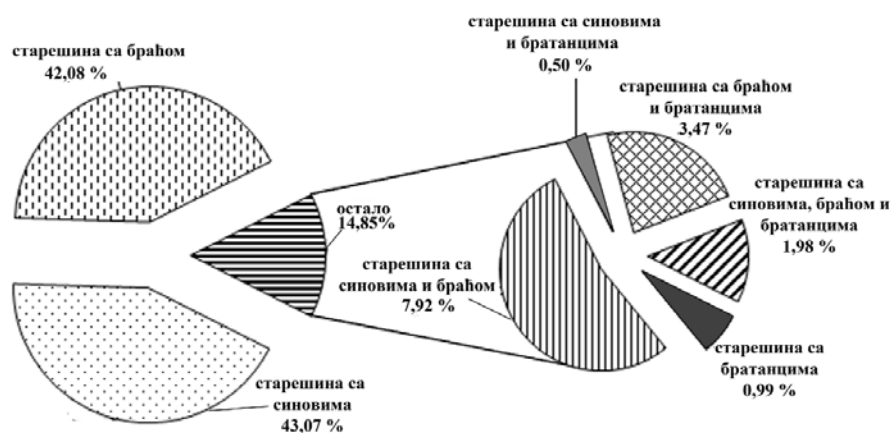
⁴⁸ L. Erder, *The Measurement of Preindustrial Population Changes: The Ottoman Empire from the 15th to the 17th Century*, *Middle Eastern Studies* 11/3 (1975), 294, 297–298; B. K. Ataman, *Ottoman Demographic History (14th–17th Centuries). Some Considerations*, *Journal of the Economic and Social History of the Orient* 35/2 (1992), 191. Вредност 3 као множитељ мушке популације користи и Џ. Расел при процени величине популације у Османском царству. J. Russell, *Late Medieval Balkan and Asia Minor Population*, *Journal of the Economic and Social History of the Orient* 3/3 (1960), 265.

⁴⁹ Према процени Л. Ердер и С. Фароки распон у коме се кретао множитељ мушке популације за подручје Османског царства током 16. века био је између 2,71 и 4,31. L. Erder, S. Faroqi, *Population Rise and Fall in Anatolia 1550–1620*, *Middle Eastern Studies* 15/3 (1979) 334.

⁵⁰ Војанић, *Turski zakoni*, 47.

синова, док су на другом месту по бројности биле заједнице које су чиниле уже породице рођене браће. Ове две групе су чиниле 85% свих домаћинстава са више мушких одраслих чланова, док су другачије структуриране рођачке заједнице биле знатно ређе (види Графикон 2).

Графикон 2:
Структура породица са влашким статусом



Од изузетног је значаја чињеница да је у попису из 1528. године на исти начин пописано становништво са различитим статусом. Иако је број ратајских домаћинстава вишеструко мањи од броја влашких, може се уочити значајна разлика у просечном броју одраслих мушкараца у породици између ових група, што готово недвосмислено указује на правну регулативу и социјално-економске чиниоце као пресудне факторе у формирању одређеног типа домаћинства на датом простору.⁵¹

Са праксом фаворизовања великих породица настављено је и након укидања влашког статуса у Смедеревском санџаку, али сада само у односу на примићуре и кнезове, део становништва који је и даље остао у повлашћеном положају.⁵²

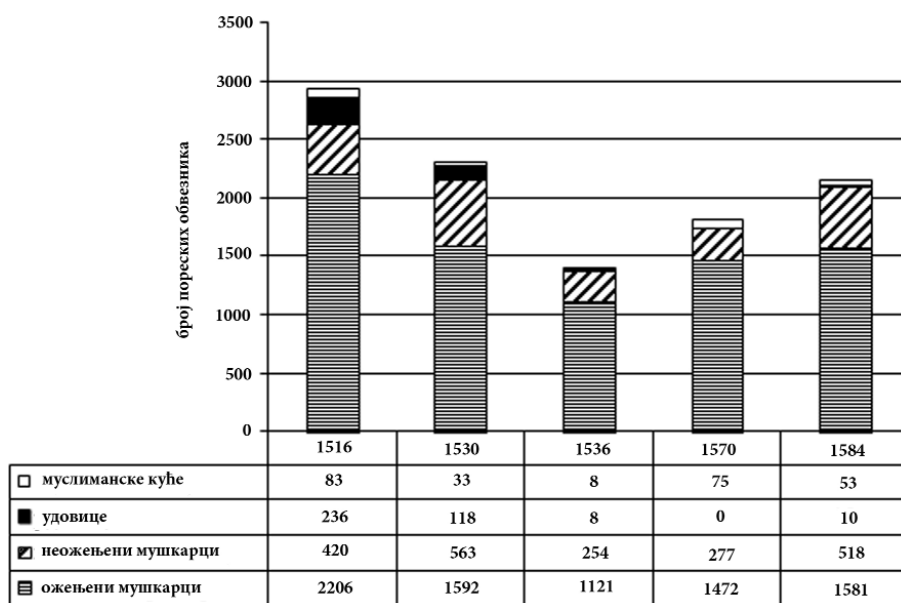
⁵¹ Иако је удео ратајских породица значајно мањи, тренд који се запажа у Петрусу потврђују и подаци који се односе на нахију Загрлату у истом периоду. Упореди: Амедоски, Гарић Петровић, *Власи нахије Петруш*, 119–133. и *TD 1001*, s. 1001–1043.

⁵² У Закону о примићурима и кнезовима Смедеревског санџака из 1536. године, између осталог пише: „Њихови синови и браћа који су заједно са њима настањени не дају спенцу. Али ако се ожене, постану посебна кућа и раде и обрађују земљу, дају ушур, харач и спенцу као и остала раја.“ Војанић, *Turski zakoni*, 46.

Питање демографског пада

Упоређујући податке из пет катастарска пописа Крушевачког санџака из 16. века можемо уочити да се укупан број становника са статусом раје у периоду између 1516. и 1584. године у значајној мери смањило, а нарочито у између 1516. и 1530 године (53%). (види: Графикон 3).⁵³ Сличне промене одиграле су се и у другим нахијама Крушевачког санџака. Тако је између пописа из 1530. и 1536. године, у нахијама Козник и Бован забележен пад броја пореских обвезника од 41% и 32,3%.⁵⁴ Промене у броју пописаног становништва Петруса, током истог раздобља, најизраженије

Графикон 3:
Број становника нахије Петрус са статусом раје
према пописним књигама из 16. века



⁵³ У попису из 1516. регистровано је и становништво са статусом влаха. За прорачуне у Графикону 3 у обзир су узети само порески обвезници са статусом раје.

⁵⁴ D. Amedoski, V. Petrović, G. Garić Petrović, *The Koznik District (Nahiye) in Central Serbia in the Sixteenth Century: Settlements and Population Dynamics*, *International Journal of Turkish Studies* 17/1&2 (2011) 14; Д. Амедоски, *Демографске промене у нахији Бован као пример депопулације Румелије у 16. веку*, *Историјски часопис* 59 (2010) 232.

су у смањењу броја удовичких домаћинстава (93%), и што је много значајније, смањењу броја неожењених мушкараца (*mücerred*) од 55%.⁵⁵

За разлику од прве половине, на подручју Петруса је током друге половине 16. века забележен пораст популације. Судаћи према катастарским пописима Крушевачког санџака, број пореских обвезника забележен 1530. поново је достигнут 1584. године.⁵⁶ На благи пораст становништва указују и пописи цизје вилајета Петрус, који је пописиван у оквиру Смедеревског санџака. Тако је према попису цизје 1552. године у вилајету Петрус било 4747 кућа (*hane*) а 1571. године 4657 кућа.⁵⁷ С друге стране, уколико посматрајући катастарске пописе Крушевачког санџака, издвојимо пореске обвезнике који припадају категорији ожењених мушкараца тј. кућа (*hane*), можемо уочити да је на подручју целог санџака њихов број увећан за 13,9%.⁵⁸

Објашњење за нагли пад броја пореских обвезника регистрованих у катастарским пописима током треће и четврте деценије 16. века у нахији Петрус и у другим нахијама Крушевачког санџака могу пружити дешавања на граници и османски продор у средњу Европу започет заузимањем Београда 1521. године. Освајања велике територије која је припадала средњовековној Угарској и учвршћивање османске власти и административно-територијалне поделе на њој завршено је формирањем Темишварског ејалета 1552. Померањем границе на север, Крушевачки санџак се нашао у залеђу, због чега је један део становништва, попут влаха, изгубио раније повластице. С друге стране, у запустелим новоосвојеним подручјима порески систем је био знатно блажи, што је привукло колонисте из различитих подручја северозападног дела Балканског полуострва. Овај талас миграција окончан је 1568, када је завршен попис Темишварског ејалета и других санџака у Румелији, мада их је било у мањем обиму и у наредном периоду.⁵⁹

Поред османских освајања и исељавања у новоосвојене области, као могући фактор који је утицао на пад броја пореских обвезника јавља

⁵⁵ Пад није изражен у апсолутним вредностима, већ и у учешћу удовица и неожењених мушкараца у укупном броју пореских обвезника. Тако је проценат учешћа удовица пао са 5,1% на 0,6% а неожењених мушкараца са 24,41% на 18,3%.

⁵⁶ Упореди: *167 numaralı muhâsebe-i vilâyet- Rûm-ili defteri*, 400–443 и ТК, ККА 95.

⁵⁷ Yörük, *XVI. Yüzyılın İkinci Yarısında Osmanlı İmparatorluğu'nda Yaşayan Gayrimüslimlerin Nüfusu*, 648.

⁵⁸ Упореди: *TD 179* и *TD 567*.

⁵⁹ С. Катић, *Кнежевачко Потисје под турском влашћу*, Историја Новог Кнежевца, Нови Кнежевац 2003, 150; Amedoski, Petrović, Garić Petrović, *The Koznik District*, 16–17.

се и епидемија куге, која је током треће и у првој половини четврте деценије 16. века захватила северне и западне делове Балканског полуострва десеткујући становништво појединих области.⁶⁰ Извори указују да је Крушевачки санџак био погођен кугом у време владавине Сулејмана Законодавца. За једно од села нахије Козник, Доњи Ступањ, забележено је да се раселило због куге.⁶¹ Велика зараза у то време захватила је и нахију Дубочицу и друге земље те је, како у једном запису стоји, „пожњела људе као пшеницу“.⁶²

За разлику од демографског пада у нахијама Крушевачког санџака који бележе пописни дефтери, за остатак Балкана, Европе па и Османског царства, 16. век је био време великог демографског бума. Климатски оптимум, крај велике епидемије куге, као и висок природни прираштај, који готово редовно наступа након изузетно високе стопе смртности, условили су прекид вишевековног периода демографског пада и стагнације.⁶³ У раздобљу од средине 15. до средине 16. века у коме се становништво западне Европе удвостручило, значајно повећање броја становника бележи се и у различитим деловима Османског царства, укључујући и поједине делове Балканског полуострва. Извори указују на изузетно висок пораст броја становника на подручју Анадолије услед кога се јавио недостатак обрадивог земљишта.⁶⁴ Примера ради, у санџаку Карахисар је током 16. века забележена годишња стопа раста од 3%, која представља једну од највећих до сада уочених стопа пораста становништва.⁶⁵ Више-струко увећање популације, током истог периода, забележено је и на подручју данашње Бугарске, БЈР Македоније, Албаније, Босне и Херцеговине, као и у већем делу Грчке.⁶⁶

⁶⁰ Б. Храбак, *Куга у балканским земљама под Турцима 1450-1600 године*, Историски гласник 1–2 (1957) 27–29; М. W. Dols, *The Second Plague Pandemic and Its Recurrences in the Middle East 1347-1894*, Journal of the Social and Economic History of the Orient 22/2 (1979) 186.

⁶¹ TD 428, s. 3.

⁶² Љ. Стојановић, *Стари српски записи и натписи* 1, Београд 1902, 154.

⁶³ D. Grigg, *Population Growth and Agrarian Change: Historical Perspective*, Cambridge 1980, 57.

⁶⁴ Више о демографским променама које су се одиграле у Анадолији током 16. види: М. А. Cook, *Population Pressure in Rural Anatolia, 1450–1600*, London 1972.

⁶⁵ Erder, Faroqhi, *Population Rise*, 332.

⁶⁶ У периоду између 1450–1460. и 1550/60. становништво Беотије се учетворостручило. Током 16. века, број становника округа Златице у данашњој Бугарској се више него удвостручио. Исти тренд је запажен и у кази Високо у средишњој Босни, где се укупан број становника удвостручио, од тога у 21 селу чак учетворостручио.

Пад броја становника забележен на појединим подручјима централне Србије, који је у супротности са основним трендом у остатку Османског царства, отвара питање да ли демографски пад забележен у пописним књигама представља само последицу миграција и куге које су пратиле војне операција и померање границе. Индикативна је чињеница да разлику у броју пореских обвезника у наведеним пописима прати промена у броју неожењених мушкараца (*mücerred*) и њиховом уделу у укупном броју пореских обвезника. Према попису из 1530. године удео неожењених мушкараца у укупном броју одраслих мушкараца у целом Крушевачком санџаку износио је 24,7%, док је у исто време у Вучитрнском био 14,2% а у Призренском 12,5%. Тридесет година касније, у Призренском санџаку удео неожењених мушкараца у укупном броју одраслих мушкараца порастао је на чак 26,1%.⁶⁷ Велико учешће неожењених мушкараца у одраслој мушкој популацији забележено је и у

Графикон 4:
Процент неожењених мушкараца у одраслој мушкој популацији
са рајинским статусом у нахији Петрус током 16. века



M. Kiel, *Remarks on the Settlement Pattern, Demography and Agricultural Production According to Unpublished Ottoman-Turkish Census and Taxation Records*, The Rise and Decline of Turkish Beothia, 15th–19th Century, Oxford 1977, 325; Idem, *Ottoman Sources for the Demographic History and the Process of Islamization of Bosnia-Herzegovina and Bulgaria in the 15th–17th Centuries: Old Sources–New Methodology*, Ottoman Bosnia: A History in Peril, Madison – Wisconsin 2004, 98, 102–104, 106.

⁶⁷ Прорачун је урађен на основу табела у 167 *numaralı muhâsebe-i vilâyet- Rûm-ili defteri* (937/1530), 4–5; Т. Катић, *Опширни попис Призренског санџака из 1571. године*, Београд 2010, 559–582.

санџацима Смедерево, Сегедин и Тула у периоду 1568–1579, за шта Б. Мек Гауен налази објашњење у селективној миграцији, тј. у исељавању великих породица са пуно синова које највише добијају преласком у повољнији порески систем.⁶⁸

Чињеница да доња граница старости за уписивање у дефтер није била иста у свим деловима Царства и да се кретала између 12 и 20 година представља посебан проблем приликом постављања методолошких оквира у којима се тражи објашњење демографских појава које су истовремено потресале Анадолију и балканске провинције.⁶⁹ Као могућа решења, поред стварног демографског бума или пада, намећу се промена у пореској и пописној пракси на одређеној територији, као и истовремена промена статуса веће популационе групе.

На промену статуса значајног дела становништва наилазимо управо на подручју Крушевачког и Смедеревског санџака, где су укинута влашке повластице, а становништво које их је уживало постало подложно рајинским дажбинама и с тим у вези новом начину пописивања у катастарским књигама.⁷⁰ Слична промена се одвија и у другим деловима Царства, где се поред влашких одреда укида и војни ред јаја чији припадници постају такође раја.⁷¹ Стога, уколико посматрамо само одређену групу пописних књига можемо стећи утисак о демографским променама које се, у најмању руку, нису одиграле тим интензитетом.⁷²

До сличног проблема може довести и промена у пореској пракси на одређеном подручју, која се може огледати у промени старосне границе за уписивање у пореске пописне књиге.⁷³ Њеним смањењем могли су се у значајној мери увећати приходи од цизје и испенце у случају хришћана

⁶⁸ В. McGowan, *Food Supply and Taxation on the Middle Danube (1568–1579)*, *Archivum Ottomanicum* 1 (1969) 162.

⁶⁹ Доња граница старости за уписивање у дефтер није била иста у различитим деловима Царства и кретала се између 12 и 20 година. Дечаци су најчешће уписивани у дефтер са 15 година. Ataman, *Ottoman Demographic History*, 189.

⁷⁰ О томе говори *Решење о власима Смедеревског санџака* из 1536. Војанић, *Turski zakoni*, 47.

⁷¹ N. E. Mergen, *The Yaya and Müsellem Corps in the Ottoman Empire (Early Centuries)* (Bilkent University 2001), Unpublished Master Theses, 71–79 (<http://www.thesis.bilkent.edu.tr/0001862.pdf>).

⁷² О неопходности коришћења већег броја различитих типова пописних књига види: Н. Lowry, *Studies in Defterology*, *Ottoman Society in the Fifteenth and Sixteenth Centuries*, Istanbul 1992, 8.

⁷³ На померање старосне границе као узрок порасту броја пописаних неочеђених мушкараца указале су још Л. Ердер и С. Фароки. Erder, Faroqi, *Population Rise*, 336.

или *resm-i mücerred* код муслимана. Управо у овом периоду започиње вртоглаво повећање појединих намета. Тако су у раздобљу од 1555. до 1625. забележена повећања авариза од 425–500% и цизје од 212–350% која стоје у великој несразмери са стопом инфлације у истом периоду која је износила 317%.⁷⁴

С друге стране, повећањем старосне границе пореског оптерећивања могли су се створити услови којима би се фаворизовало становништво на одређеном простору и тиме спречио његов губитак или поспешило насељавање. Наведене или сличне промене су могле створити утисак нестанка или појаве мање или веће групе становништва на одређеном простору, као и изразита колебања у учешћу ожењених и неожењених мушкараца у укупној мушкој популацији.⁷⁵ Сигуран одговор на ова и слична питања могу дати само даља истраживања која би обухватила шири простор и већи број различитих врста пописних књига.

⁷⁴ L. T. Darling, *Revenue-Raising and Legitimacy: Tax Collection and Finance Administration in the Ottoman Empire, 1560–1660*, Leiden 1996, 117.

⁷⁵ Према старосној пирамиди *East Model 3*, који су дали Коал и Демени (Coale, Demeny, *Regional Model Life Tables and Stable Populations*, Princeton 1966) а коју је користила Ј. Ердер (Erder, *The Measurement of Preindustrial Population Changes*, 296), мушкарци старости између 12 и 20 година, чинили су око 18% мушке популације старије од 12 године. Прихватимо ли овај модел као хипотетичну реконструкцију старосне структуре популације у Османском царству, па и на подручју Крушевачког санџака, померање доње границе за упис у дефтер са 20 година на 12 довело би до привидног пораста пореских обвезника и до 18% и обрнуто.

**Gordana Garić Petrović
Dragana Amedoski**

**POPULATION AND SETTLEMENTS
IN THE PETRUS NÂHIYE IN THE 16TH CENTURY**

Summary

The area, to which medieval and Ottoman historical records refer as Petrus or Petruš, in its widest scope encompassed the upper valley of the Velika Morava River. After the Ottoman conquest and the establishment of new territorial- administrative organization, the vast majority of its population still represented the Christian Serbs (99.5%) belonging to two social groups - *re'âya* and *eflâk* (vlachs).

Populations of different status were not living in the distinct areas although *re'âya* settlements and those populated by vlachs were listed in various census books, depending on the revenues collected from their settlers and the services they performed. Vlach villages were administered by *knezs*. In 1528, in the Petrus *nâhiye*, two *knezs* were recorded – Husein and Radonja, under whose jurisdiction were 13 *primićurs*. All settlements had the status of the village. Paraćin that was listed as a village was also a market- place with a village fair.

Petrus *nâhiye* encompassed strategically important area with many important crossroads. The roads were very dangerous and full of thieves and *haramis*. This is way the Ottoman Porte developed a *derbend* organization in this area. The *derbend* villages were Izvor, Upper and Lower Razanj, Duboka and Šupeljak. Villages Bračin, Pretrkovac and Perakovac were obligated to fat and grow *ulak* horses. The villagers of Donje Vidovo had special status due to their enrollment in the protection of the crossing of the Morava.

According to the 1528 census of vlachs, the majority of families had two adult men and the average vlach family had 7.2 members. The government police influenced the formation and maintenance of families with several married men who could easily send enough men for Ottoman troops. Consequently, vlach families were somewhat larger than an average family within a different social category. These households were in the greater part communities of fathers and sons or brothers, while those of other relatives were less common. The practice of favoring large families continued even after the abolition of the vlach status in the Sandjak of Smederevo, but only for the *primićurs* and *knezs*, the part of population that remained in a privileged position.

Comparing the data from five cadastral surveys of the Sandjak of Kruševac, it is apparent that the total population with the status of *re'âya* significantly reduced during the 16th century. This decrease may be the consequence of migrations to areas with more favorable tax system. Besides Ottoman conquests and emigration to newly conquered territories, the plague epidemics also influenced depopulation in some *nâhiyes* of the Sandjak of Kruševac.

In contrast to the demographic decline recorded in some parts of Central Serbia, for the rest of the Balkans, as for the Europe as a whole, the 16th century was the time of tremendous population growth. One of the reasons for these different demographic phenomena may be the change of the status of larger population group, such as vlachs. In addition, the explanation can be also found in the change of the tax and census practice in a particular territory indicated by fluctuation of the percentage of *mücerred* in the total adult male population. Thus, the change in the age limit for registration in the tax census books could substantially increase revenues from certain taxes, or, on the other hand, create favorable tax conditions in order to populate some territories or prevent their depopulation. All above-mentioned issues can be resolved only through further research that would cover a wider area and a large number of different types of census books.

Keywords: demography, population, settlements, Petrus, Sandjak of Kruševac, Ottoman Empire, Serbia, 16th century.

Чланак примљен: 07. 05. 2013.

Чланак коначно прихваћен за објављивање: 02. 09. 2013.

